



市前速遞

是日焦點

29/4/2019

本周聚焦美國議息及非農就業數據

美國本周多項政經事件料將左右大市走勢，美國聯邦公開市場委員會(FOMC)將於當地時間周二及周三舉行議息會，市場預期 FOMC 將維持現行利率政策不變，惟投資者關注聯儲局主席鮑威爾會後的言論或可預示未來利率走勢；而美國周五亦將公布 4 月份非農職位增幅，就業數據好壞將影響市場對美國經濟前景的預期；另外，中美貿談發展亦是市場所關注的議題，中美代表將於本周在北京進行新一輪貿易談判。

港股預測

- 上周五恒指低開 36 點，報 29513 點，全日大部分時間於 29500 點至 29650 點區間內窄幅上落，收市微升 55 點，報 29605 點；國指收市升 8 點，報 11510 點。
- **比亞迪(1211.HK)**昨日公布，今年首季盈利按年大增 6.32 倍至 7.5 億元人民幣；集團預期今年第二季新能源汽車持續熱銷，新能源汽車銷量及收入繼續保持強勁增長，帶動收入及盈利持續快速提升；消息料利好比亞迪今日股價表現。
- 上周五美國公布首季 GDP 按年增長 3.2%，勝於市場預期，帶動美股三大指數造好，道指收市升 81 點；內地即將迎來五一黃金周，港股通於今日起暫停交易，預料港股交投將較淡靜，恒指今日料於 29600 點水平爭持。

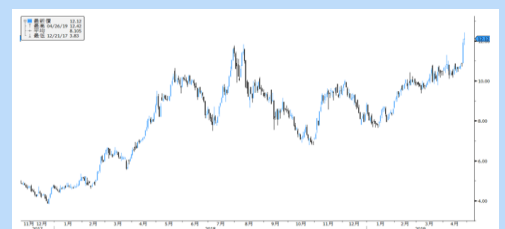
市前推介

- **澳優乳業(1717.HK)** 推介者：蘇家傑(CE:AMM080)

目標價：13.8 元 止蝕價：11.5 元 建議買入價：12.2 至 12.5 元

- ◇ 集團表示將在內地每年增加一成銷售點，並更多使用火車代替飛機把產品由荷蘭運至內地以降低物流成本，亦會受惠於增值稅減免，加上產品組合改善令純利率增加，利好今年盈利

澳優乳業(1717.HK) 股價走勢圖



資料來源：彭博

港股概覽

恒生指數	29605 點	升 55 點
4 月恒指期貨	29578 點	升 63 點
4 月恒指期貨(夜期時段)	29700 點	升 122 點
4 月恒指理論期貨值	29605 點	低水 27 點*
大市成交額	860 億元	

國企指數	11510 點	升 8 點
4 月國指期貨	11509 點	升 22 點
4 月國指期貨(夜期時段)	11536 點	升 27 點
4 月國指理論期貨值	11510 點	低水 1 點*

* 理論期貨值為以上日指數的收市價作基礎，計及報告刊出日至即月期指結算日期間的時間值及股息除淨因素而成

**指數理論價差是以上日指數期貨日間交易時段之收市價減理論指數期貨值計算而成



重點新聞

- **比亞迪(1211.HK)**公布，今年首季盈利按年大增 6.32 倍至 7.5 億元人民幣；期內營業收入按年增 22.5%至 303.04 億元人民幣；集團預期今年第二季新能源汽車持續熱銷，新能源汽車銷量及收入繼續保持強勁增長，帶動收入及盈利持續快速提升。
- **濰柴動力(2338.HK)**公布，今年首季盈利按年增長 34.99%至 25.91 億元人民幣，每股盈利 0.33 元人民幣；期內營業收入按年增 15.3%至 452.12 億元人民幣。
- **白雲山(874.HK)**公布，按中國會計準則，今年首季盈利按年增長 55.42%至 14.07 億元人民幣；期內營業收入按年增 1.61 倍至 180.55 億元人民幣。
- **比亞迪電子(285.HK)**公布，截至 3 月底止，首季盈利按年跌 16.33%至 3.88 億元人民幣，每股盈利 17 分人民幣；期內營業額按年增 16.17%至 103.92 億元人民幣。
- **中遠海控(1919.HK)**公布，截至 3 月底止，首季淨利潤 6.87 億元人民幣，按年增長 2.8 倍，每股盈利 6 分人民幣；期內營業收入 350.75 億元人民幣，上升 59.99%。
- **中國光大銀行(6818.HK)**公布，截至 3 月底止，首季盈利 97.33 億元人民幣，按年增長 7.54%，每股盈利 19 分人民幣；期內經營收入 338.43 億元人民幣，按年升 33.53%。
- **秦港股份(3369.HK)**公布，截至今年 3 月底止，首季盈利 1.18 億元人民幣，按年下跌 66.09%，每股盈利 2 分人民幣；期內營業收入 16.39 億元人民幣，按年跌 7.04%。
- **海螺水泥(914.HK)**公布，截至 3 月底止，首季盈利 60.81 億元人民幣，按年增長 27.27%，每股盈利 1.14756 元人民幣；期內營業收入 305.01 億元人民幣，按年增 62.53%。
- **中國太保(2601.HK)**公布，首季淨利潤 54.79 億元人民幣，按年增長 46.07%，每股盈利 0.6 元人民幣；期內收入 1,331.53 億元人民幣，按年上升 7%。

過往一周市前推介回顧及跟進

推介日	股份	股份 編號	上日 收市價 (元)	建議 買入範圍 (元)	推介日 前收市價 (元)	回報率 (註)	目標價 (元)	止蝕價 (元)	備註
25/4/2019	九興控股	1836.HK	13.38	13.00-13.50	12.98	2.92%	14.90	12.30	

註: 如股份已於推介後觸及建議買入範圍，其回報率的計算基礎為買入價及股份的上日收市價；如沒有觸及建議買入範圍，將不會顯示其回報率。



港股走勢分析

- 上周五恒指低開 36 點，報 29513 點，全日大部分時間於 29500 點至 29650 點區間內窄幅上落，收市微升 55 點，報 29605 點；國指收市升 8 點，報 11510 點；大市成交縮減 115 億港元至 860 億港元。
- 內地五一黃金周將至，市場憧憬可帶動澳門博企收入，濠賭股跑出，**金沙中國(1928.HK)**、**銀娛(27.HK)**及**永利澳門(1128.HK)**升幅介乎 1.3%至 3.8%。另外，**馬鋼(323.HK)**及**重鋼(1053.HK)**日前公布首季盈利按年錄得大幅倒退，兩股分別跌 6.3%及 3.6%；較早前已發盈警的**鞍鋼(347.HK)**亦跌 3.6%。
- 總結港股上個交易日表現，恒指 50 隻成份股中有 28 隻上升，17 隻下跌，**瑞聲科技(2018.HK)**升 2.6%，為最大升幅成份股，**萬洲國際(288.HK)**跌 3.7%，為最大跌幅成份股。
- **比亞迪(1211.HK)**昨日公布，今年首季盈利按年大增 6.32 倍至 7.5 億元人民幣；期內營業收入按年增 22.5%至 303.04 億元人民幣；集團預期今年第二季新能源汽車持續熱銷，新能源汽車銷量及收入繼續保持強勁增長，帶動收入及盈利持續快速提升。消息料利好**比亞迪**今日股價表現。
- 上周五美國公布首季 GDP 按年增長 3.2%，勝於市場預期，帶動美股三大指數造好，道指收市升 81 點。內地即將迎來五一黃金周，港股通於今日起暫停交易，預料港股交投將較淡靜，恒指今日料於 29600 點水平爭持。

恒生指數保歷加通道走勢圖



國企指數保歷加通道走勢圖



恒指 4 月期貨 5 分鐘走勢圖





環球市場重點評論

- 美國商務部公布，經年率化後，第一季國內生產總值初值按季上升 3.2%，好過市場預期的上升 2.3%，及去年第四季的 2.2%。不過，仔細觀察較為關鍵的個人消費開支，按季僅增長 1.2%，或反映早前美國政府局部停罷的影響。上周五密歇根大學公布了美國消費者信心指數終值，4 月為 97.2，優於預期的 97.0，美國消費活動仍有望得到改善。
- 上周五出爐的美股業績表現參差。藍籌油企埃克森美孚(XOM)首季業績叫市場失望，股價下跌 2.1%；雖然另一藍籌油企雪佛龍(CVX)業績符合市場預期，但特朗普再施壓促油組壓低油價，紐約 6 月期油價格跌近 3%，雪佛龍股價亦跟隨下跌 0.7%；英特爾(INTC)績後更急挫 9.0%，一度令道指開市受壓。不過，美國第一季經濟數據結果理想，加上亞馬遜(AMZN)績後股價表現亮麗，健康護理股亦有買盤支持，最終三大指數均錄得升幅，道指收市升 0.3%；標普 500 指數收市升 0.5%；納指收市升 0.3%。本周將繼續有多間藍籌企業公布業績，加上美國聯儲局議息、4 月美國非農職位公布、於北京舉行的中美新一輪貿易談判等多項重要政經事件，料美股後市有可能較為波動。
- 至於內地 A 股市場上周表現較為遜色，上綜指及深成指全周分別跌 5.6%及 6.1%，成交額亦見減少。周六國家統計局公布今年首季全國規模以上工業企業實現利潤總額跌幅大幅收窄，或許是利好消息，但「五一」假期臨近，料 A 股短期成交較為淡靜。

道瓊斯工業平均指數保歷加通道走勢圖



納斯達克綜合指數保歷加通道走勢圖



紐約 6 月期油保歷加通道走勢圖





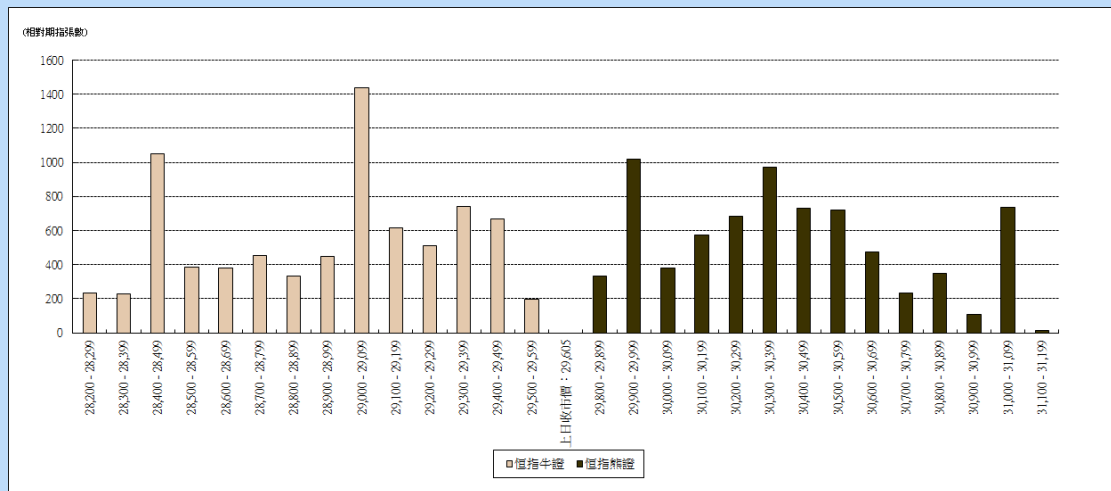
輪證焦點

認股證/牛熊證推介

相關資產	編號	相關資產 上日收市價	種類	建議行使價	建議到期日	建議引伸波幅 (%)
騰訊控股	700.HK	384.00 元	認沽	308.6 元至 321.2 元	6 至 9 個月	31-39
香港交易所	388.HK	272.80 元	認購	298 元至 304 元	6 至 9 個月	24-30
安碩 A 5 0	2823.HK	14.90 元	認沽	12.86 元至 13.12 元	6 至 9 個月	25-32

- 投資者應留心引伸波幅會因市場轉趨波動而有所變化，影響窩輪價格。另外，投資者亦宜小心選擇盡力保持引伸波幅穩定的發行人，同時應避開短期價外證。
- 如以牛熊證應市的投資者，宜選擇收回價距現貨價較遠的牛熊證應市，以避免市況突然的波動而觸發的強制收回機制所帶來的風險。另外，部份發行人開價較保守，買賣差價較闊，投資者亦不宜選擇。
- 選擇牛熊證或認股證時，宜挑選街貨比率不足三成之產品。

恒指牛熊證街貨分布圖



上日十大成交認股證/牛熊證

編號	短名	價格	變動	變動(%)	到期日	行使價	引伸波幅(%)	有效槓桿
66946.HK	恒指摩通一九牛 L	0.05	+0.005	+11.11	29/09/2021	28958	---	---
57320.HK	恒指摩通九七熊 A	0.073	-0.009	-10.98	30/07/2019	30148	---	---
16800.HK	騰訊瑞銀九九購 C	0.141	-0.003	-2.08	23/09/2019	426.28	29.33	8.99
13871.HK	騰訊瑞信九九購 D	0.161	+0.002	+1.26	23/09/2019	418.38	29.09	8.72
58187.HK	恒指法興一七牛 T	0.031	+0.001	+3.33	29/07/2021	29158	---	---
66761.HK	恒指瑞銀零十牛 L	0.054	+0.004	+8.0	29/10/2020	28950	---	---
66137.HK	恒指海通一十牛 V	0.042	+0.005	+13.51	28/10/2021	29100	---	---
17583.HK	騰訊中銀九九購 H	0.142	-0.006	-4.05	25/09/2019	426.28	29.23	8.96
57551.HK	恒指法興九九熊 F	0.066	-0.007	-9.59	27/09/2019	30188	---	---
57543.HK	恒指法興九八熊 F	0.057	-0.008	-12.31	29/08/2019	30038	---	---



上日十大沽空股票

股份	股份編號	沽空金額	總成交額	沽空金額佔股份成交比例	沽空金額佔大市沽空比例
華夏滬深三百	3188.HK	8.79 億	16.54 億	53.12%	7.28%
中國平安	2318.HK	8.30 億	29.04 億	28.57%	6.87%
騰訊控股	700.HK	7.50 億	49.38 億	15.19%	6.21%
建設銀行	939.HK	4.48 億	17.08 億	26.24%	3.71%
南方 A 5 0	2822.HK	3.44 億	10.83 億	31.79%	2.85%
中國銀行	3988.HK	3.24 億	8.94 億	36.23%	2.68%
恒基地產	12.HK	2.94 億	16.58 億	17.74%	2.44%
盈富基金	2800.HK	2.78 億	3.67 億	75.76%	2.30%
碧桂園	2007.HK	2.76 億	6.42 億	43.02%	2.29%
中國鐵塔	788.HK	2.51 億	13.94 億	17.98%	2.08%

上日主要異動股

股份	股份編號	成交金額(百萬元)	成交比率(倍)*	上日收市價	上日股價變動
興華港口	1990.HK	26.71	395.24	1.31	45.6%
西證國際證券	812.HK	26.91	108.02	0.132	1.5%
藍鼎國際	582.HK	50.63	15.00	2.63	17.9%
鷹君	41.HK	77.07	12.72	37	-1.3%
MI 能源	1555.HK	41.24	11.48	0.168	-17.2%
三一國際	631.HK	381.90	11.00	3.74	-2.9%
浩澤淨水	2014.HK	15.05	9.30	1.67	12.8%
澳能建設	1183.HK	13.96	8.80	1.52	5.6%
恒基地產	12.HK	1657.88	7.38	48.2	-2.0%
普天通信集團	1720.HK	19.22	7.19	2.16	-5.3%
威華達控股	622.HK	38.66	6.01	1.12	6.7%
金誠控股	1462.HK	23.04	5.34	0.47	27.0%
絲路物流控股	988.HK	17.71	4.80	0.054	20.0%
鼎億集團投資	508.HK	105.09	4.52	0.53	-20.9%
信達生物 - B	1801.HK	316.30	4.20	24.25	0.0%

* 上日成交金額相對於過去 30 日的平均成交金額


恒生指數成份股比重

		收市價	變動(%)	佔指數比重	影響指數升跌
騰訊	(0700.HK)	384	0.31%	10.00%	+9
友邦保險	(1299.HK)	79.9	0.06%	9.88%	+2
滙豐控股	(0005.HK)	67	0.15%	9.01%	+4
建設銀行	(0939.HK)	6.91	0.00%	7.65%	0
中國平安	(2318.HK)	92.15	0.00%	5.26%	0
中國移動	(0941.HK)	75.05	1.21%	4.72%	+17
工商銀行	(1398.HK)	5.87	0.17%	4.43%	+2
香港交易所	(0388.HK)	272.8	0.89%	3.33%	+9
中國銀行	(3988.HK)	3.73	0.27%	3.03%	+2
中國海洋石油	(0883.HK)	14.42	-1.64%	2.63%	-13
長和	(0001.HK)	82	-0.36%	2.26%	-2
領展房產基金	(0823.HK)	92.65	1.42%	2.00%	+8
香港中華煤氣	(0003.HK)	18.7	0.43%	1.77%	+2
中電控股	(0002.HK)	89.1	1.08%	1.73%	+5
長江實業地產	(1113.HK)	63.8	-0.85%	1.69%	-4
中國人壽	(2628.HK)	21.9	0.92%	1.67%	+5
新鴻基地產	(0016.HK)	135.9	0.52%	1.61%	+2
恒生銀行	(0011.HK)	205.8	0.78%	1.61%	+4
中國石化	(0386.HK)	5.98	-0.50%	1.56%	-2
銀河娛樂	(0027.HK)	58.85	1.29%	1.43%	+5
中銀香港	(2388.HK)	35.3	0.71%	1.34%	+3
中國海外發展	(0688.HK)	29.2	1.74%	1.15%	+6
中國石油	(0857.HK)	5.05	-0.59%	1.09%	-2
金沙中國	(1928.HK)	42.85	1.90%	1.06%	+6
華潤置地	(1109.HK)	34	1.04%	0.96%	+3
碧桂園	(2007.HK)	12.42	0.16%	0.96%	0
吉利汽車	(0175.HK)	16.04	-0.12%	0.89%	0
港鐵公司	(0066.HK)	46.8	0.86%	0.88%	+2
創科實業	(0669.HK)	57.4	-2.88%	0.86%	-7
新世界發展	(0017.HK)	13.06	-0.31%	0.82%	-1
蒙牛乳業	(2319.HK)	28.4	0.00%	0.80%	0
申洲國際	(2313.HK)	103.5	-0.38%	0.80%	-1
萬洲國際	(0288.HK)	8.82	-3.71%	0.79%	-9
電能實業	(0006.HK)	54.95	0.37%	0.78%	+1
九龍倉置業	(1997.HK)	60.8	0.75%	0.76%	+2
舜宇光學科技	(2382.HK)	97.3	0.78%	0.71%	+2
石藥集團	(1093.HK)	14.74	-0.41%	0.71%	-1
中信股份	(0267.HK)	11.5	-0.35%	0.68%	-1
恒基地產	(0012.HK)	48.2	-2.03%	0.65%	-4
中國神華	(1088.HK)	17.56	0.00%	0.61%	0
交通銀行	(3328.HK)	6.65	0.45%	0.60%	+1
中國聯通	(0762.HK)	9.45	-0.42%	0.59%	-1
中國生物製藥	(1177.HK)	7.51	0.00%	0.53%	0
太古股份公司'A'	(0019.HK)	100.6	0.65%	0.51%	+1
恒安國際	(1044.HK)	69.8	0.29%	0.51%	0
信和置業	(0083.HK)	13.72	-1.58%	0.43%	-2
長江基建集團	(1038.HK)	63.25	0.64%	0.43%	+1
瑞聲科技	(2018.HK)	53.7	2.58%	0.40%	+3
恒隆地產	(0101.HK)	18.22	-0.87%	0.38%	-1
中國旺旺	(0151.HK)	6.17	-0.32%	0.35%	0


恒生中國企業指數成份股比重

		收市價	變動(%)	佔指數比重	影響指數升跌
中國平安	(2318.HK)	92.15	0.00%	10.00%	0
建設銀行	(0939.HK)	6.91	0.00%	9.55%	0
工商銀行	(1398.HK)	5.87	0.17%	9.02%	+2
騰訊控股	(0700.HK)	384	0.31%	8.80%	+3
中國移動	(0941.HK)	75.05	1.21%	6.88%	+10
中國銀行	(3988.HK)	3.73	0.27%	6.17%	+2
中國海洋石油	(0883.HK)	14.42	-1.64%	3.84%	-7
中國人壽	(2628.HK)	21.9	0.92%	3.39%	+4
中國石化	(0386.HK)	5.98	-0.50%	3.18%	-2
招商銀行	(3968.HK)	38.8	-2.27%	3.15%	-8
中國石油	(0857.HK)	5.05	-0.59%	2.22%	-2
農業銀行	(1288.HK)	3.6	0.00%	2.07%	0
中國鐵塔	(0788.HK)	2.16	0.47%	1.99%	+1
中國太保	(2601.HK)	33	1.38%	1.81%	+3
華潤置地	(1109.HK)	34	1.04%	1.41%	+2
中國財險	(2328.HK)	9.03	-0.77%	1.30%	-1
中國神華	(1088.HK)	17.56	0.00%	1.24%	0
安徽海螺水泥	(0914.HK)	47.9	1.70%	1.23%	+2
交通銀行	(3328.HK)	6.65	0.45%	1.21%	+1
申洲國際	(2313.HK)	103.5	-0.38%	1.16%	-1
中國電信	(0728.HK)	4.11	0.98%	1.13%	+1
石藥集團	(1093.HK)	14.74	-0.41%	1.03%	0
中信銀行	(0998.HK)	4.98	0.00%	1.00%	0
中信股份	(0267.HK)	11.5	-0.35%	1.00%	0
郵儲銀行	(1658.HK)	4.68	1.52%	0.97%	+2
萬科企業	(2202.HK)	30.2	-0.66%	0.94%	-1
民生銀行	(1988.HK)	5.88	0.34%	0.81%	0
新華保險	(1336.HK)	44.15	1.26%	0.76%	+1
國藥控股	(1099.HK)	30.3	-2.88%	0.75%	-2
恒安國際	(1044.HK)	69.8	0.29%	0.74%	0
比亞迪股份	(1211.HK)	53.5	0.38%	0.71%	0
中國交通建設	(1800.HK)	7.6	-0.78%	0.70%	-1
中信証券	(6030.HK)	17.36	0.00%	0.70%	0
中國燃氣	(0384.HK)	25.2	0.60%	0.67%	0
海通証券	(6837.HK)	10.16	1.20%	0.65%	+1
粵海投資	(0270.HK)	14.46	-0.28%	0.63%	0
中國中車	(1766.HK)	6.92	-1.14%	0.63%	-1
中國建材	(3323.HK)	7.3	3.55%	0.59%	+2
廣汽集團	(2238.HK)	8.8	-0.34%	0.54%	0
華泰證券	(6886.HK)	14.98	0.81%	0.51%	0
中國中鐵	(0390.HK)	6.08	-1.30%	0.51%	-1
人保集團	(1339.HK)	3.23	-0.31%	0.50%	0
中廣核電力	(1816.HK)	2.03	-2.40%	0.45%	-1
東風集團	(0489.HK)	7.63	-1.17%	0.43%	-1
長城汽車	(2333.HK)	6.5	-0.46%	0.42%	0
華能國際電力	(0902.HK)	5.04	2.23%	0.42%	+1
中國國航	(0753.HK)	9.06	-2.05%	0.39%	-1
中國信達	(1359.HK)	2.09	-0.48%	0.38%	0
廣發證券	(1776.HK)	10.9	-0.18%	0.35%	0
中國華融	(2799.HK)	1.64	0.00%	0.34%	0


環球主要指數

	收市價	變動	變動(%)	按周(%)	按月(%)	按季(%)	按年(%)
恒生指數	29605.01	+55.21	+0.19	-1.2	+2.88	+7.38	-2.23
國企指數	11510.87	+8.83	+0.08	-2.19	+1.91	+5.86	-4.61
紅籌指數	4582.4	-2.26	-0.05	-1.61	+0.24	+5.14	+2.63
恒指波幅指數	14.74	-0.74	-4.78	-2.96	-4.47	-17.05	-19.14
道瓊斯工業平均指數	26543.33	+81.25	+0.31	-0.06	+3.21	+7.3	+9.18
標普 500 指數	2939.88	+13.71	+0.47	+1.2	+4.42	+10.32	+10.11
納斯達克指數	8146.398	+27.72	+0.34	+1.85	+6.22	+13.7	+14.42
英國富時 100 指數	7428.19	-5.94	-0.08	-0.42	+2.68	+9.09	-0.99
德國 DAX 指數	12315.18	+32.58	+0.27	+0.76	+7.76	+9.16	-2.11
法國 CAC 指數	5569.36	+11.69	+0.21	-0.2	+5.15	+13.06	+1.57
上海 A 股指數	3232.461	-39.31	-1.2	-5.65	+3.05	+18.64	+0.14
深圳 A 股指數	1742.151	-23.52	-1.33	-6.36	+1.59	+26.23	-6.21
上證綜合指數	3086.399	-37.43	-1.2	-5.64	+3.05	+18.63	+0.14
滬深 300 指數	3889.28	-52.54	-1.33	-5.61	+4.32	+22.13	+3.52
日經 225 指數	22258.73	-48.85	-0.22	+0.26	+5.82	+7.15	-0.93
韓國 KOSPI 指數	2179.31	-11.19	-0.51	-1.66	+2.41	+0.07	-12.56
台灣加權指數	10952.47	-87.39	-0.79	-0.15	+3.95	+9.86	+3.78
新加坡海峽指數	3356.95	+6.67	+0.2	+0.28	+4.79	+4.83	-6.16
印度孟買指數	39067.33	+336.47	+0.87	-0.19	+1.35	+8.44	+11.72
俄羅斯 MOEX 指數	2563.72	+2.78	+0.11	-0.01	+2.86	+2.62	+11.39

恒指主要成份股美國預托證券(ADR)收市價

	收市價	ADR 轉換價	變動	變動(%)	影響點數
長和 (0001.HK)	82	82.01	+0.01	+0.01	+0.05
中電控股 (0002.HK)	89.1	89.03	-0.07	-0.08	-0.42
滙豐控股 (0005.HK)	67	67.57	+0.57	+0.84	+25.10
新鴻基地產 (0016.HK)	135.9	135.89	-0.01	-0.01	-0.03
新世界發展 (0017.HK)	13.06	12.90	-0.16	-1.20	-2.90
太古股份公司'A' (0019.HK)	100.6	100.28	-0.32	-0.32	-0.48
中國石油化工 (0386.HK)	5.98	5.98	-0.00	-0.08	-0.36
騰訊控股 (0700.HK)	384	387.09	+3.09	+0.80	+24.77
中國聯通 (0762.HK)	9.45	9.46	+0.01	+0.10	+0.17
中國石油 (0857.HK)	5.05	4.99	-0.06	-1.23	-3.95
中國海洋石油 (0883.HK)	14.42	14.27	-0.15	-1.03	-7.97
建設銀行 (0939.HK)	6.91	6.91	-0.00	-0.02	-0.54
中國移動 (0941.HK)	75.05	74.73	-0.32	-0.42	-5.82
友邦保險 (1299.HK)	79.9	80.07	+0.17	+0.22	+6.33
工商銀行 (1398.HK)	5.87	5.85	-0.02	-0.00	-0.05
中銀香港 (2388.HK)	35.3	35.36	+0.06	+0.16	+0.64
中國人壽 (2628.HK)	21.9	22.04	+0.14	+0.64	+3.15
估計指數開市表現:					+70.99



上日恒生指數 4 月期權變動

認購期權						認沽期權				
收市價	收市價 變動	成交量	未平倉合約	未平倉合約 變動	行使價	未平倉合約 變動	未平倉合約	成交量	收市價 變動	收市價
2578	+63	0	59	0	27000	-3	2302	19	0	1
2378	+63	0	13	-1	27200	+32	1018	89	0	1
2178	+63	4	103	-4	27400	-1	1031	32	0	1
1983	+65	1	57	-1	27600	+241	2378	315	0	1
1783	+64	0	217	-1	27800	+8	2722	70	0	1
1581	+63	0	64	0	28000	+256	5266	453	0	1
1383	+63	0	478	0	28200	-18	2049	47	-1	1
1184	+63	1	387	0	28400	-154	2383	305	-2	1
982	+59	0	599	0	28600	+83	2237	266	-4	2
784	+64	8	868	-10	28800	-90	3030	618	-9	3
586	+50	68	1841	-20	29000	+386	3030	1378	-16	6
398	+33	158	1542	-5	29200	+401	5307	3574	-32	13
216	+10	700	2012	+112	29400	+442	4484	6138	-57	33
70	-22	3809	3813	-272	29600	-81	3153	4375	-83	94
14	-23	3678	3774	+354	29800	-81	1380	462	-82	234
2	-12	1697	3580	+115	30000	-46	1705	335	-76	424
1	-4	395	2711	-17	30200	-76	817	150	-70	622
1	-1	208	2988	+42	30400	-8	515	12	-66	822
1	0	99	2209	-99	30600	0	112	0	-65	1022
1	0	89	2563	+20	30800	0	59	0	-65	1222
1	0	30	3877	+1	31000	0	12	0	-64	1422
1	0	2	2016	-3	31200	0	1	0	-66	1622
1	0	11	1547	-3	31400	0	2	0	-64	1822
1	0	2	2321	0	31600	0	0	0	-63	2022
1	0	0	973	0	31800	0	0	0	-63	2222
1	0	0	1537	0	32000	0	0	0	-63	2422
1	0	5	667	0	32200	0	0	0	-63	2622
1	0	0	324	0	32400	0	0	0	-63	2822
1	0	0	362	0	32600	0	0	0	-63	3022
1	0	0	357	0	32800	0	0	0	-63	3222
1	0	0	322	0	33000	0	0	0	-63	3422
1	0	0	402	0	33200	0	0	0	-63	3622
1	0	0	401	0	33400	0	0	0	-63	3822
1	0	0	110	0	33600	0	0	0	-63	4022
1	0	0	43	0	33800	0	0	0	-63	4222
1	0	0	21	0	34000	0	0	0	-63	4422



上日國企指數 4 月期權變動

認購期權						認沽期權				
收市價	收市價 變動	成交量	未平倉合約	未平倉合約 變動	行使價	未平倉合約 變動	未平倉合約	成交量	收市價 變動	收市價
2109	+22	0	0	0	9400	0	2632	0	0	1
2009	+22	0	1	0	9500	0	601	0	0	1
1909	+22	0	0	0	9600	0	5427	0	0	1
1809	+22	0	0	0	9700	0	5508	0	0	1
1709	+22	0	0	0	9800	0	6652	0	0	1
1609	+22	0	50	0	9900	-16	1669	0	0	1
1509	+22	0	101	0	10000	0	15602	0	0	1
1409	+22	0	1155	0	10100	0	2303	0	0	1
1309	+22	0	1650	0	10200	0	4048	1	0	1
1209	+22	0	0	0	10300	0	1019	0	0	1
1109	+22	0	309	0	10400	0	5603	1	0	1
1009	+19	0	2402	0	10500	-2	6457	0	0	1
911	+23	0	158	0	10600	0	7161	0	0	1
811	+23	0	311	0	10700	0	7139	0	0	1
711	+21	0	966	0	10800	+1	11374	16	0	1
611	+24	0	5076	0	10900	+55	3980	172	0	1
512	+23	3	2845	-2	11000	-79	13169	285	0	1
412	+23	0	607	0	11100	-6	4641	53	-2	1
310	+18	3	3709	0	11200	-683	11431	2887	-5	1
216	+17	47	8421	+39	11300	-998	8498	2558	-11	3
120	+1	894	5839	+414	11400	-890	9303	3435	-21	13
49	-9	2950	5098	+317	11500	-1189	5064	2171	-33	41
15	-10	4193	10518	+576	11600	-68	7803	582	-37	103
4	-5	3879	5616	-505	11700	-90	1804	245	-26	196
1	-3	3340	10530	-1142	11800	-29	2133	31	-20	300
1	0	1331	4541	-749	11900	0	2005	1	-22	393
1	0	11	14912	-2	12000	0	1889	0	-23	491
1	0	2	4792	0	12100	0	9	0	-25	591
1	0	18	9910	-1203	12200	0	23	0	-27	691
1	0	0	2938	-1	12300	0	16	0	-22	791
1	0	0	9861	0	12400	0	201	0	-22	891
1	0	0	8492	0	12500	0	0	0	-22	991
1	0	0	12041	0	12600	0	0	0	-22	1091
1	0	0	455	0	12700	0	0	0	-22	1191
1	0	0	398	0	12800	0	0	0	-22	1291
1	0	0	156	0	12900	0	0	0	-22	1391


主要商品價格 (6:00am)

	收市價	變動	變動(%)	按周(%)	按月(%)	按季(%)	按年(%)
期金	1288.8	+9.1	+0.71	+1.0	-0.75	-1.66	-5.38
期油	63.3	-1.91	-2.93	-1.09	+5.25	+17.9	-7.05
期銅	289.4	+2.65	+0.92	-1.11	-1.63	+5.52	-8.53
期銀	15.088	+0.13	+0.86	+0.33	-0.76	-4.99	-11.52
期鋁	1818	-21.0	-1.14	-1.74	-4.33	-4.95	-18.37
玉米	351.25	+3.75	+1.08	-2.02	-1.47	-7.63	-9.82
大豆	853.75	-5.5	-0.64	-3.04	-3.45	-7.73	-18.3
小麥	435	+0.25	+0.06	-2.08	-4.97	-16.35	-12.21
天然氣	2.566	+0.05	+2.07	+3.05	-3.61	-19.26	-7.4
BALTIC DRY INDEX	889	+20.0	+2.3	+12.53	+29.03	-1.77	-34.68

環球主要匯率 (6:00am)

	收市價	變動	變動(%)	按周(%)	按月(%)	按季(%)	按年(%)
日圓 / 美元	111.58	-0.05	-0.04	-0.3	+0.86	+1.85	+2.32
美元 / 歐羅	1.1151	+0.0019	+0.17	-0.84	-0.62	-2.24	-8.07
美元 / 英磅	1.2916	+0.0017	+0.13	-0.59	-0.98	-2.12	-6.28
美元 / 澳元	0.7042	+0.0027	+0.38	-1.54	-0.45	-1.91	-7.11
美元 / 紐元	0.6662	+0.0036	+0.54	-0.33	-1.7	-2.59	-5.97
加元 / 美元	1.3455	-0.003	-0.22	+0.48	+0.13	+1.79	+4.89
瑞士法郎 / 美元	1.0196	-0.0007	-0.07	+0.49	+2.41	+2.59	+3.23
人民幣 / 美元	6.7288	-0.0147	-0.22	+0.37	-0.15	-0.29	+6.26
美滙指數	98.006	-0.197	-0.2	+0.64	+0.83	+2.31	+7.06

銀行主要利率

	%	變動
香港1個月同業拆息	2.1011	-0.0193
香港3個月同業拆息	2.0596	0.0104
香港6個月同業拆息	2.1100	0.0055
聯邦基金利率	2.25-2.5	---

美國國庫債券

	%	變動
2年期國庫債券息率	2.283	-0.050
10年期國庫債券息率	2.499	-0.034
30年期國庫債券息率	2.924	-0.019



免責聲明

本報告由致富集團(“致富”)之附屬公司致富證券有限公司及致富期貨商品有限公司聯合提供，所載之內容或意見乃根據本公司認為可靠之資料來源來編製，惟本公司並不就此等內容之準確性、完整性及正確性作出明示或默示之保證。本報告內之所有意見均可在不作另行通知之下作出更改。本報告的作用純粹為提供資訊，並不應視為對本報告內提及的任何產品買賣或交易之專業推介、建議、邀請或要約。致富及其附屬公司、僱員及其家屬及有關人士可於任何時間持有、買賣或以市場認可之方式，包括以代理人或當事人對本報告內提及的任何產品進行投資或買賣。投資附帶風險，投資者需注意投資項目之價值可升亦可跌，而過往之表現亦不一定反映未來之表現。投資者進行投資前請尋求獨立之投資意見。致富在法律上均不負責任何人因使用本報告內資料而蒙受的任何直接或間接損失。致富擁有此報告內容之版權，在未獲致富許可前，不得翻印、分發或發行本報告以作任何用途。撰寫研究報告內的分析員(“此等人士”)均為根據證券及期貨條例註冊的持牌人士，此等人士保證，文中觀點均為其對有關報告提及的證券及發行者的真正看法。截至本報告發表當日，此等人士均未於本報告中所推介的股份存有權益。