



市前速遞

31/5/2019

是日焦點

聯儲局首提減息條件 關注經濟下行風險

聯儲局副主席克拉里達在出席公開活動時表示，美國經濟正處於良好狀態，但他亦表示，若將來公布的經濟數據反映通脹持續低於聯儲局目標的 2%，或當全球經濟和金融市場出現實質的下行趨勢，並與聯儲局的基準展望相左的時候，屆時聯儲局的公開市場委員會便會考慮這些因素，評估貨幣政策的適當立場；市場因中美貿易戰加劇，以及環球經濟有下行跡象，因而推測聯儲局將會進行減息，而利率期貨數據顯示，聯儲局於 9 月份減息的機會約為六成，而 12 月的減息機會則近九成。

港股預測

- 受美國首季 GDP 終值稍勝市場預期，道指昨晚收市微升約 40 點；惟美國總統特朗普今早在 Twitter 發文指，下月起對所有由墨西哥進口美國的貨品徵收 5% 關稅，消息拖累道指期貨今早跌逾 200 點；有報道指美國國防部建議美國政府推動美國本土的稀土生產，從而減輕對中國的依賴；中美關係愈趨緊張，加上道指期貨急跌或拖累港股氣氛，預料港股今日將下試 27000 點關口。
- 沽空機構殺人鯨資本創辦人，昨日在一個論壇上，建議沽空 **安踏(2020.HK)**；其指 **安踏** 誇大 Fila 中國的零售銷售收入，以及 **安踏** 3 年更換 3 名首席財務官，因此股價應有企業管治折讓，預計 **安踏** 股價最多要跌三成至四成；基於一般品牌零售與批發成一定百分比，殺人鯨資本利用擁有批發權的 Fila 母公司的財務報表數據推算，估計 **安踏** 去年收入最少被誇大四成；另外他亦認為 **安踏** 提供的 Fila 國內商店每呎樓面收入，較國際品牌 Nike 及 Adidas 高，令人難以置信；消息令昨日 **安踏** 股價收市跌逾 5%；不過，去年另一沽空機構 GMT 已曾質疑 Fila 中國收入，其後 **安踏** 經已作出解釋，而 **安踏** 更換 CFO 的情況，亦是市場已知的公開事實；故我們建議持有 **安踏** 的投資者不用太急沽出股份；**安踏** 方面，則強烈否認殺人鯨資本的猜測，並認為該猜測不準確及具誤導性。

港股概覽

恒生指數	27114 點	跌 120 點
6 月恒指期貨	26927 點	跌 142 點
6 月恒指期貨(夜期時段)	27016 點	升 89 點
6 月恒指理論期貨值	27000 點	低水 73 點*
大市成交額	764 億元	

國企指數	10450 點	升 59 點
6 月國指期貨	10313 點	升 48 點
6 月國指期貨(夜期時段)	10353 點	升 40 點
6 月國指理論期貨值	10317 點	低水 4 點*

* 理論期貨值為以上日指數的收市價作基礎，計及報告刊出日至即月期指結算日期間的時間值及股息除淨因素而成

** 指數理論價差是以上日指數期貨日間交易時段之收市價減理論指數期貨值計算而成



重點新聞

- **南戈壁(1878.HK)**公布，公司已達成所有復牌指引並獲聯交所信納，聯交所及多倫多證券交易所已接納公司的復牌申請；其中，公司股份今日起於聯交所恢復買賣。
- **安踏體育(2020.HK)**公布，回應早前媒體報道有關 Blue Orca Capital 提出的指控；董事會強烈否認報道中的有關猜測，認為有關猜測並不準確及具誤導性。
- **第一拖拉機股份(38.HK)**公布，公司 A 股股票於 5 月 28 日至 30 日連續 3 個交易日內收盤價格漲幅偏離值累計超過 20%；公司經自查及核實，未發現有其他可能對公司股價產生較大影響的重大事項。
- **港鐵(66.HK)**公布，鑒於集團持有 30%的一家英國鐵路專營公司(SWR)的不利情況，集團將一筆 4,300 萬英鎊(約 4.3 億港元)的撥備記入綜合損益表。
- **天鵝互動(1980.HK)**公布，截至 3 月底止，首季股東應佔溢利 7,777.8 萬元人民幣，按年下跌 21.72%，每股盈利 6.2 分人民幣，不派息；期內收益 1.37 億元人民幣，按年減少 29.19%。
- **李氏大藥廠(950.HK)**公布，截至 3 月底止首季股東應佔溢利 4,695.4 萬元，按年下跌 33.09%，每股基本盈利 7.93 仙，不派息；期內，收益 2.83 億元，按年上升 0.37%。
- **高豐集團控股(2863.HK)**公布，截至 3 月底止，上半年純利 746.9 萬元，按年倒退 54.1%，每股盈利 1.4 仙，不派中期息；期內，收益 1.42 億元，按年下跌 21.23%。
- **中電信(728.HK)**與上海市政府共同啟動「共建雙千兆示範城市」建設，代表上海成為中電信首個 5G 試用城市；集團表示，未來 3 年，將投入 180 億元人民幣資金，把上海打造成為全球領先的「5G+光網」雙千兆示範城市。

過往一周市前推介回顧及跟進

推介日	股份	股份 編號	上日 收市價 (元)	建議 買入範圍 (元)	推介日 前收市價 (元)	回報率 (註)	目標價 (元)	止蝕價 (元)	備註
過去一周並無推介									

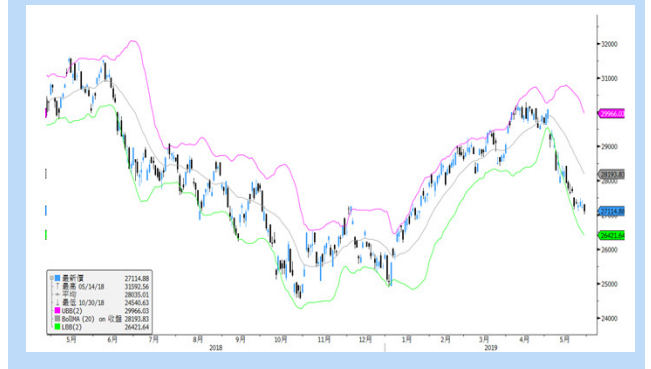
註：如股份已於推介後觸及建議買入範圍，其回報率的計算基礎為買入價及股份的上日收市價；如沒有觸及建議買入範圍，將不會顯示其回報率。



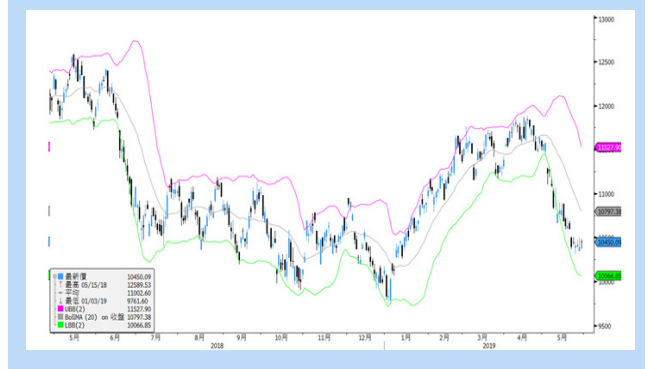
港股走勢分析

- 昨日恒指高開 83 點，報 27319 點，已屬全日高位，其後走勢回軟，大部分時間維持約 100 點跌幅，收市跌 120 點至 27114 點；國指跑贏恒指，收市升 59 點，報 10450 點；大市總成交額減少 69 億元至 764 億元。
- 沽空機構殺人鯨資本創辦人，昨日在一個論壇上，建議沽空**安踏(2020.HK)**；其指**安踏**誇大 Fila 中國的零售銷售收入，以及**安踏** 3 年更換 3 名首席財務官，因此股價應有企業管治折讓，預計**安踏**股價最多要跌三成至四成；基於一般品牌零售與批發成一定百分比，殺人鯨資本利用擁有批發權的 Fila 母公司的財務報表數據推算，估計**安踏**去年收入最少被誇大四成；另外他亦認為**安踏**提供的 Fila 國內商店每呎樓面收入，較國際品牌 Nike 及 Adidas 高，令人難以置信；消息令昨日**安踏**股價收市跌逾 5%；不過，去年另一沽空機構 GMT 已曾質疑 Fila 中國收入，其後**安踏**經已作出解釋，而**安踏**更換 CFO 的情況，亦是市場已知的公開事實；故我們建議持有**安踏**的投資者不用太急沽出股份；**安踏**方面，則強烈否認殺人鯨資本的猜測，並認為該猜測不準確及具誤導性。
- 受美國首季 GDP 終值稍勝市場預期，道指昨晚收市微升約 40 點。惟美國總統特朗普今早在 Twitter 發文指，下月起對所有由墨西哥進口美國的貨品徵收 5% 關稅，消息拖累道指期貨今早跌逾 200 點。有報道指美國國防部建議美國政府推動美國本土的稀土生產，從而減輕對中國的依賴。中美關係愈趨緊張，加上道指期貨急跌或拖累港股氣氛，預料港股今日將下試 27000 點關口。

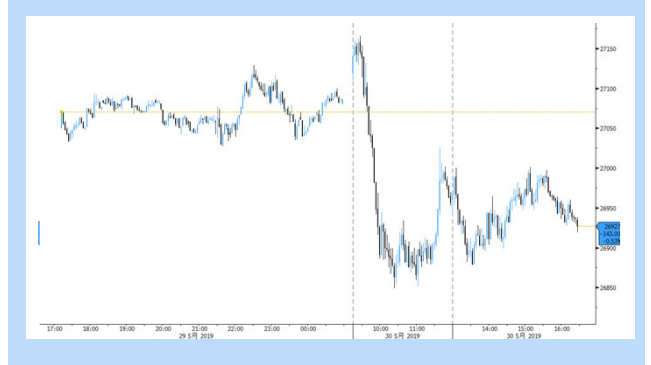
恒生指數保歷加通道走勢圖



國企指數保歷加通道走勢圖



恒指 6 月期貨 5 分鐘走勢圖





環球市場重點評論

- 美國總統特朗普昨晚指，與中國貿易談判進展良好，言論略為紓緩了市場的悲觀情緒，美股三大指數報捷，道指收市升 0.2%；標普 500 指數升 0.2%；納指收市升 0.3%。
- 經濟數據方面，美國商務部公布，首季國內生產總值(GDP)按季增幅由初值的 3.2%向下修訂至 3.1%，略好過市場預期的 3.0%。至於被美國聯儲局視為主要通脹指標的核心個人消費開支物價指數按季增加 1.0%，增幅低過預期的 1.3%，意味著聯儲局有減息的空間。
- 美國全國房地產經紀協會(NAR)公布，美國 4 月成屋待完成銷售指數按月下跌了 1.5%，差過市場預期的下跌 0.5%，及 3 月經修訂後的 3.9%升幅。
- 一波未停，一波又起，特朗普在社交平台上宣布，下個月 10 日開始，對所有墨西哥輸入美國的商品加徵 5%關稅，直到墨西哥非法移民停止進入美國為止。道指期貨於截至今早 9 時已挫逾二百點，今晚美股難言樂觀。
- 中國製造業前景未見改善。今早國家統計局公布，5 月製造業採購經理人指數(PMI)為 49.4，差過市場預期的 49.9，及 4 月的 50.1，反映了製造業有衰退跡象。
- 美國能源部公布，上周原油庫存按周減少 28.2 萬桶，減幅不及市場約一百萬桶的預期；汽油庫存出乎市場預期增加 220.4 萬桶。昨晚紐約 7 月期油受壓，下挫了 3.8%，相信在中國製造業放緩下，原油價格將繼續受到壓力。

道瓊斯工業平均指數保歷加通道走勢圖



上證綜合指數保歷加通道走勢圖



紐約 7 月期油保歷加通道走勢圖





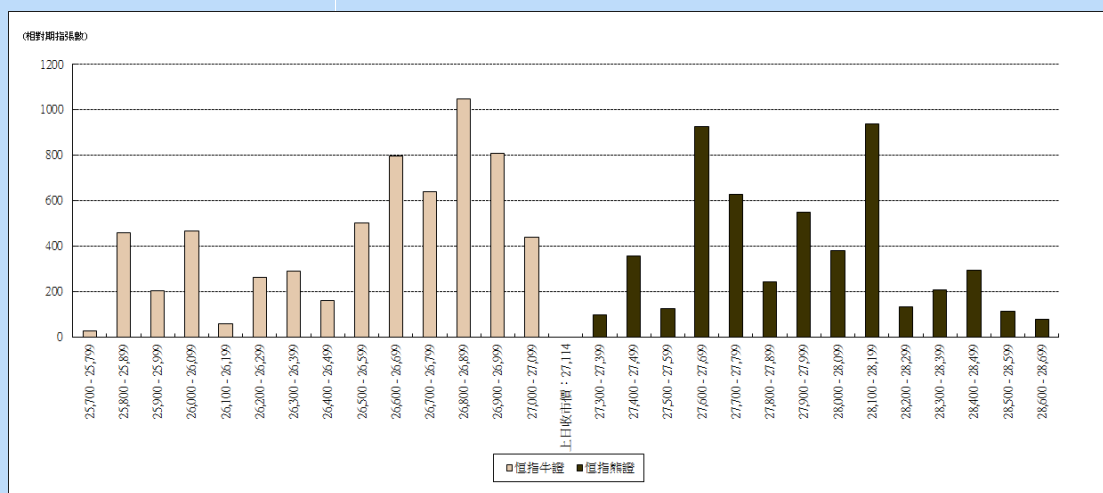
輪證焦點

認股證/牛熊證推介

相關資產	編號	相關資產 上日收市價	種類	建議行使價	建議到期日	建議引伸波幅 (%)
香港交易所	388.HK	251.60 元	認沽	202.4 元至 210.6 元	6 至 9 個月	26-33

- 投資者應留心引伸波幅會因市場轉趨波動而有所變化，影響窩輪價格。另外，投資者亦宜小心選擇盡力保持引伸波幅穩定的發行人，同時應避開短期價外證。
- 如以牛熊證應市的投資者，宜選擇收回價距現貨價較遠的牛熊證應市，以避免市況突然的波動而觸發的強制收回機制所帶來的風險。另外，部份發行人開價較保守，買賣差價較闊，投資者亦不宜選擇。
- 選擇牛熊證或認股證時，宜挑選街貨比率不足三成之產品。

恒指牛熊證街貨分布圖



上日十大成交認股證/牛熊證

編號	短名	價格	變動	變動(%)	到期日	行使價	引伸波幅(%)	有效槓桿
64209.HK	恒指瑞銀一二牛M	0.034	-0.011	-24.44	25/02/2021	26700	---	---
19286.HK	騰訊瑞信九九購 I	0.104	+0.001	+0.97	25/09/2019	360.2	30.42	9.82
19148.HK	騰訊摩通九八購 B	0.093	+0.008	+9.41	30/08/2019	355.05	30.52	10.99
61959.HK	恒指法興一三牛B	0.03	-0.011	-26.83	30/03/2021	26708	---	---
19184.HK	騰訊法興九八購 F	0.089	+0.011	+14.1	27/08/2019	355.2	30.43	11.27
15850.HK	騰訊中銀九九購 E	0.101	+0.006	+6.32	25/09/2019	360.2	29.96	10.00
18709.HK	恒指摩通九甲購 D	0.08	-0.007	-8.05	28/11/2019	28500	18.02	12.64
60637.HK	恒指摩通一一牛M	0.046	-0.011	-19.3	28/01/2021	26600	---	---
64485.HK	恒指摩通九甲熊 N	0.051	---	---	28/11/2019	27548	---	---
65443.HK	恒指海通零十牛 U	0.044	-0.01	-18.52	29/10/2020	26600	---	---



上日十大沽空股票

股份	股份編號	沽空金額	總成交額	沽空金額佔股份成交比例	沽空金額佔大市沽空比例
盈富基金	2800.HK	14.71 億	29.33 億	50.17%	10.71%
工商銀行	1398.HK	7.46 億	18.80 億	39.70%	5.43%
建設銀行	939.HK	7.17 億	25.46 億	28.14%	5.21%
中國平安	2318.HK	7.02 億	24.23 億	28.96%	5.11%
華夏滬深三百	3188.HK	5.77 億	13.69 億	42.16%	4.20%
友邦保險	1299.HK	4.94 億	15.84 億	31.22%	3.60%
南方 A 5 0	2822.HK	4.23 億	6.99 億	60.59%	3.08%
安踏體育	2020.HK	4.09 億	9.41 億	43.39%	2.97%
恆生中國企業	2828.HK	3.81 億	9.66 億	39.45%	2.77%
安碩 A 5 0	2823.HK	3.51 億	4.82 億	72.70%	2.55%

上日主要異動股

股份	股份編號	成交金額(百萬元)	成交比率(倍)*	上日收市價	上日股價變動
東江集團控股	2283.HK	24.87	17.80	4.05	1.3%
港通控股	32.HK	13.12	14.22	10.8	0.2%
成志控股	1741.HK	16.25	9.72	1.33	-3.6%
指尖悅動	6860.HK	11.29	8.47	1.46	0.7%
天工國際	826.HK	73.33	5.16	2.39	8.6%
微盟集團	2013.HK	241.30	4.90	4.88	-8.6%
南方港元貨幣	3053.HK	21.26	4.35	1012.35	0.0%
美的置業	3990.HK	126.66	3.63	20.4	0.7%
易居企業控股	2048.HK	92.18	3.39	10.56	1.3%
安踏體育	2020.HK	941.44	3.18	46.95	-5.5%
錢唐控股	1466.HK	19.51	3.04	1.17	6.4%
中裕燃氣	3633.HK	20.48	2.99	7.26	2.1%
恆生中國企業	2828.HK	965.72	2.72	106.4	0.5%
雅高控股	3313.HK	13.11	2.69	1.05	9.4%
寶寶樹集團	1761.HK	11.42	2.48	5.3	2.3%

* 上日成交金額相對於過去 30 日的平均成交金額


恒生指數成份股比重

		收市價	變動(%)	佔指數比重	影響指數升跌
友邦保險	(1299.HK)	75.05	-2.15%	10.00%	-59
騰訊	(0700.HK)	324.4	0.75%	9.88%	+20
滙豐控股	(0005.HK)	64.5	-0.54%	9.48%	-14
建設銀行	(0939.HK)	6.2	0.81%	7.50%	+17
中國平安	(2318.HK)	86.8	0.75%	5.42%	+11
中國移動	(0941.HK)	70.05	0.00%	4.81%	0
工商銀行	(1398.HK)	5.6	1.27%	4.62%	+16
香港交易所	(0388.HK)	251.6	-1.49%	3.36%	-14
中國銀行	(3988.HK)	3.25	1.25%	2.89%	+10
中國海洋石油	(0883.HK)	13.06	1.08%	2.61%	+8
領展房產基金	(0823.HK)	95.3	-1.60%	2.25%	-10
長和	(0001.HK)	73	-1.75%	2.20%	-10
香港中華煤氣	(0003.HK)	17.08	-2.85%	1.94%	-15
中電控股	(0002.HK)	90.1	-0.93%	1.91%	-5
恒生銀行	(0011.HK)	199.2	-0.25%	1.70%	-1
新鴻基地產	(0016.HK)	129.7	-0.77%	1.68%	-4
長江實業地產	(1113.HK)	57.5	-1.46%	1.66%	-7
中國石化	(0386.HK)	5.61	0.54%	1.60%	+2
中國人壽	(2628.HK)	18.26	-0.11%	1.52%	0
中銀香港	(2388.HK)	30.3	-0.33%	1.25%	-1
銀河娛樂	(0027.HK)	46.9	-1.37%	1.25%	-5
中國海外發展	(0688.HK)	27.25	-0.55%	1.17%	-2
中國石油	(0857.HK)	4.46	0.68%	1.05%	+2
華潤置地	(1109.HK)	32.35	0.15%	1.00%	0
港鐵公司	(0066.HK)	47.5	-1.04%	0.98%	-3
金沙中國	(1928.HK)	34.85	-3.06%	0.94%	-8
碧桂園	(2007.HK)	10.58	-1.12%	0.90%	-3
蒙牛乳業	(2319.HK)	28.35	-1.73%	0.87%	-4
電能實業	(0006.HK)	54.15	-0.37%	0.84%	-1
創科實業	(0669.HK)	49.85	-1.09%	0.81%	-2
新世界發展	(0017.HK)	11.84	-1.82%	0.81%	-4
吉利汽車	(0175.HK)	12.82	-1.08%	0.78%	-2
申洲國際	(2313.HK)	92.5	-1.23%	0.78%	-3
九龍倉置業	(1997.HK)	56.1	-0.36%	0.76%	-1
萬洲國際	(0288.HK)	7.36	-0.67%	0.73%	-1
中信股份	(0267.HK)	10.68	0.56%	0.69%	+1
恒基地產	(0012.HK)	42	-5.52%	0.68%	-10
石藥集團	(1093.HK)	12.6	-4.69%	0.66%	-8
中國神華	(1088.HK)	16.28	0.25%	0.62%	0
中國生物製藥	(1177.HK)	7.85	-0.76%	0.61%	-1
交通銀行	(3328.HK)	6.17	1.98%	0.60%	+3
中國聯通	(0762.HK)	8.36	1.09%	0.57%	+2
舜宇光學科技	(2382.HK)	67.15	-2.82%	0.54%	-4
太古股份公司'A'	(0019.HK)	92.8	0.60%	0.52%	+1
恒安國際	(1044.HK)	58	-0.60%	0.46%	-1
長江基建集團	(1038.HK)	60.6	0.17%	0.45%	0
信和置業	(0083.HK)	12.72	-1.24%	0.44%	-1
恒隆地產	(0101.HK)	16.82	-1.64%	0.38%	-2
中國旺旺	(0151.HK)	5.63	-1.57%	0.35%	-2
瑞聲科技	(2018.HK)	41.65	-1.30%	0.34%	-1


恒生中國企業指數成份股比重

		收市價	變動(%)	佔指數比重	影響指數升跌
中國平安	(2318.HK)	86.8	0.75%	10.00%	+8
工商銀行	(1398.HK)	5.6	1.27%	9.46%	+12
建設銀行	(0939.HK)	6.2	0.81%	9.43%	+8
騰訊控股	(0700.HK)	324.4	0.75%	8.17%	+6
中國移動	(0941.HK)	70.05	0.00%	7.06%	0
中國銀行	(3988.HK)	3.25	1.25%	5.91%	+8
中國海洋石油	(0883.HK)	13.06	1.08%	3.83%	+4
招商銀行	(3968.HK)	38.1	0.53%	3.41%	+2
中國石化	(0386.HK)	5.61	0.54%	3.28%	+2
中國人壽	(2628.HK)	18.26	-0.11%	3.11%	0
中國石油	(0857.HK)	4.46	0.68%	2.16%	+2
農業銀行	(1288.HK)	3.36	0.90%	2.13%	+2
中國鐵塔	(0788.HK)	1.79	-0.56%	1.82%	-1
中國太保	(2601.HK)	29	0.00%	1.75%	0
華潤置地	(1109.HK)	32.35	0.15%	1.47%	0
中國財險	(2328.HK)	8.45	0.00%	1.34%	0
安徽海螺水泥	(0914.HK)	46.2	1.32%	1.31%	+2
中國神華	(1088.HK)	16.28	0.25%	1.27%	0
交通銀行	(3328.HK)	6.17	1.98%	1.24%	+3
中國電信	(0728.HK)	3.9	1.56%	1.18%	+2
申洲國際	(2313.HK)	92.5	-1.23%	1.14%	-1
郵儲銀行	(1658.HK)	4.7	-0.63%	1.07%	-1
中信股份	(0267.HK)	10.68	0.56%	1.02%	+1
中信銀行	(0998.HK)	4.4	0.92%	0.97%	+1
石藥集團	(1093.HK)	12.6	-4.69%	0.97%	-5
萬科企業	(2202.HK)	27.85	0.54%	0.96%	+1
民生銀行	(1988.HK)	5.68	2.34%	0.87%	+2
國藥控股	(1099.HK)	29.7	0.85%	0.81%	+1
粵海投資	(0270.HK)	15.4	1.58%	0.74%	+1
中國燃氣	(0384.HK)	24.7	0.61%	0.74%	0
中國交通建設	(1800.HK)	6.93	1.17%	0.70%	+1
新華保險	(1336.HK)	36.75	-0.94%	0.70%	-1
比亞迪股份	(1211.HK)	46.8	-1.06%	0.69%	-1
恒安國際	(1044.HK)	58	-0.60%	0.68%	0
中國中車	(1766.HK)	6.61	1.23%	0.66%	+1
中信証券	(6030.HK)	14.42	-0.69%	0.64%	0
海通証券	(6837.HK)	8.08	-0.62%	0.57%	0
中國建材	(3323.HK)	6.01	-0.33%	0.53%	0
中國中鐵	(0390.HK)	5.74	2.32%	0.53%	+1
人保集團	(1339.HK)	3.07	1.99%	0.52%	+1
中廣核電力	(1816.HK)	2.14	1.90%	0.52%	+1
廣汽集團	(2238.HK)	7.67	0.79%	0.52%	0
華泰證券	(6886.HK)	12.28	-0.16%	0.46%	0
華能國際電力	(0902.HK)	4.81	1.26%	0.44%	+1
東風集團	(0489.HK)	6.48	-0.77%	0.40%	0
長城汽車	(2333.HK)	5.64	0.18%	0.40%	0
中國信達	(1359.HK)	1.82	1.11%	0.37%	0
中國國航	(0753.HK)	7.18	-0.97%	0.34%	0
廣發証券	(1776.HK)	9.04	1.80%	0.32%	+1
中國華融	(2799.HK)	1.36	1.49%	0.31%	0


環球主要指數

	收市價	變動	變動(%)	按周(%)	按月(%)	按季(%)	按年(%)
恒生指數	27114.88	-120.83	-0.44	-0.56	-9.29	-5.3	-11.05
國企指數	10450.09	+59.64	+0.57	+0.47	-10.21	-8.07	-12.62
紅籌指數	4295.22	+16.87	+0.39	+0.93	-7.04	-3.64	-5.32
恒指波幅指數	19.49	-0.01	-0.05	-0.97	+31.33	+2.96	+4.0
道瓊斯工業平均指數	25169.88	+43.47	+0.17	-1.26	-5.21	-2.88	+3.32
標普 500 指數	2788.86	+5.84	+0.21	-1.18	-5.24	+0.16	+3.68
納斯達克指數	7567.716	+20.41	+0.27	-0.79	-7.14	+0.47	+2.31
英國富時 100 指數	7218.16	+32.86	+0.46	-0.18	-2.99	+2.03	-5.43
德國 DAX 指數	11902.08	+64.27	+0.54	-0.42	-3.46	+3.36	-6.04
法國 CAC 指數	5248.91	+26.79	+0.51	-0.61	-5.95	+0.16	-3.48
上海 A 股指數	3043.466	-9.28	-0.3	+1.87	-5.11	-1.19	-6.87
深圳 A 股指數	1602.215	-10.08	-0.63	+1.91	-5.76	-0.91	-14.25
上證綜合指數	2905.805	-8.89	-0.31	+1.87	-5.12	-1.2	-6.88
滬深 300 指數	3641.18	-22.73	-0.62	+1.6	-6.64	-0.77	-4.28
日經 225 指數	20942.53	-60.84	-0.29	-0.99	-5.91	-2.07	-6.33
韓國 KOSPI 指數	2038.8	+15.48	+0.77	-1.01	-8.01	-7.13	-17.03
台灣加權指數	10382.99	+81.21	+0.79	+0.72	-5.08	-0.06	-5.3
新加坡海峽指數	3143	-20.28	-0.64	-0.56	-7.75	-2.17	-10.67
印度孟買指數	39831.97	+329.92	+0.84	+2.63	+1.96	+11.05	+13.97
俄羅斯 MOEX 指數	2659.52	+18.37	+0.7	+1.56	+3.49	+7.01	+15.73

恒指主要成份股美國預托證券(ADR)收市價

	收市價	ADR 轉換價	變動	變動(%)	影響點數
長和 (0001.HK)	73	72.62	-0.38	-0.53	-3.12
中電控股 (0002.HK)	90.1	89.94	-0.16	-0.18	-0.91
滙豐控股 (0005.HK)	64.5	64.81	+0.31	+0.48	+13.78
新鴻基地產 (0016.HK)	129.7	130.52	+0.82	+0.63	+2.84
新世界發展 (0017.HK)	11.84	11.62	-0.22	-1.90	-4.14
太古股份公司'A' (0019.HK)	92.8	92.45	-0.35	-0.38	-0.52
中國石油化工 (0386.HK)	5.61	5.56	-0.05	-0.84	-3.62
騰訊控股 (0700.HK)	324.4	326.41	+2.01	+0.62	+16.10
中國聯通 (0762.HK)	8.36	8.32	-0.04	-0.49	-0.75
中國石油 (0857.HK)	4.46	4.41	-0.05	-1.16	-3.28
中國海洋石油 (0883.HK)	13.06	12.94	-0.12	-0.95	-6.65
建設銀行 (0939.HK)	6.2	6.20	+0.00	+0.06	+1.30
中國移動 (0941.HK)	70.05	69.96	-0.09	-0.13	-1.68
友邦保險 (1299.HK)	75.05	75.09	+0.04	+0.05	+1.37
工商銀行 (1398.HK)	5.6	5.62	+0.02	+0.00	+0.03
中銀香港 (2388.HK)	30.3	30.35	+0.05	+0.17	+0.59
中國人壽 (2628.HK)	18.26	18.27	+0.01	+0.06	+0.24
估計指數開市表現:					+25.46



上日恒生指數 6 月期權變動

認購期權						認沽期權				
收市價	收市價 變動	成交量	未平倉合約	未平倉合約 變動	行使價	未平倉合約 變動	未平倉合約	成交量	收市價 變動	收市價
3543	-145	0	0	0	23400	-6	693	40	-4	16
3346	-146	0	1	0	23600	+36	1626	66	-4	20
3151	-146	0	6	0	23800	+29	341	107	-3	25
2957	-145	0	101	0	24000	+1274	3746	2016	-4	30
2763	-146	0	2	0	24200	0	935	133	-3	38
2572	-145	0	4	0	24400	+35	255	101	-3	46
2382	-145	0	229	0	24600	+85	1150	288	-2	57
2195	-143	0	117	0	24800	+103	1394	314	-1	70
2011	-141	0	728	0	25000	+136	7438	457	+3	86
1828	-141	3	312	+3	25200	+290	1263	639	+3	102
1648	-139	2	163	0	25400	+146	1309	508	+4	122
1490	-120	3	875	+3	25600	+300	4214	1193	+7	147
1306	-132	1	474	0	25800	+104	1200	547	+11	179
1150	-125	8	1287	+3	26000	+308	6877	1537	+15	217
1006	-106	13	470	+3	26200	+64	1138	601	+22	264
843	-116	7	1479	+1	26400	+304	3819	1532	+26	315
709	-111	25	105	+5	26600	+197	1377	1222	+35	380
590	-99	129	831	+23	26800	-400	2231	2018	+41	456
479	-84	469	1093	+39	27000	-484	3770	901	+57	550
378	-81	1291	1644	+378	27200	+14	2286	61	+58	651
301	-65	712	943	+173	27400	+18	2031	31	+66	766
237	-54	1511	1615	+352	27600	0	2208	37	+90	905
184	-40	835	1583	+313	27800	-14	582	13	+105	1055
140	-30	1200	4956	+391	28000	-6	2439	11	+139	1213
105	-26	923	3786	+122	28200	-2	1409	6	+124	1381
77	-22	1180	1398	+315	28400	0	759	7	+117	1542
58	-13	783	2429	+47	28600	0	3004	3	+132	1737
41	-8	264	1027	+20	28800	0	684	2	+141	1925
28	-5	520	2670	-99	29000	0	2061	0	+144	2115
19	-3	440	1371	+75	29200	0	422	0	+129	2291
13	-1	255	1370	-19	29400	-1	182	7	+132	2477
8	-1	344	1043	+30	29600	0	597	0	+142	2681
6	0	182	1503	+77	29800	0	336	0	+142	2878
4	+1	141	3197	+25	30000	0	596	0	+142	3076
2	0	76	486	+35	30200	0	40	0	+142	3275
1	0	113	751	-15	30400	0	41	0	+142	3474



上日國企指數 6 月期權變動

認購期權						認沽期權				
收市價	收市價 變動	成交量	未平倉合約	未平倉合約 變動	行使價	未平倉合約 變動	未平倉合約	成交量	收市價 變動	收市價
665	+33	0	0	0	9700	+87	4121	181	-13	53
578	+33	3	1045	+3	9800	-239	13670	3075	-16	66
494	+27	0	97	0	9900	+323	1563	823	-17	83
416	+26	46	13223	+30	10000	+1104	33412	3277	-23	103
344	+24	0	683	0	10100	-273	3440	1237	-26	129
277	+20	104	6693	+7	10200	+3	14273	1276	-28	164
220	+17	584	4333	+328	10300	+221	9572	1767	-34	204
170	+16	593	9777	-59	10400	-396	16287	848	-34	256
129	+11	629	8295	+360	10500	-3	8524	4	-32	313
95	+8	392	13341	+161	10600	+6	17162	33	-41	382
70	+6	396	4461	+165	10700	0	3560	3	-51	451
51	+4	651	12460	-155	10800	+1	12919	92	-52	531
37	+4	196	2927	+57	10900	+1	2231	2	-57	614
25	+3	124	19849	+14	11000	0	18772	0	-46	713
16	+2	72	3320	+27	11100	0	774	0	-45	806
11	+2	280	9698	-65	11200	0	15124	0	-47	901
7	+1	150	2835	+51	11300	0	2422	0	-48	997
4	+1	333	10735	+31	11400	0	9116	0	-43	1095
3	+1	545	4533	+524	11500	0	3678	0	-50	1187
2	+1	118	14414	-97	11600	0	7964	0	-48	1288
1	0	28	5498	0	11700	0	1384	0	-47	1388
1	0	115	8759	-85	11800	0	2989	0	-48	1487
1	0	160	2380	0	11900	0	84	0	-48	1587
1	0	112	16368	-14	12000	0	14299	0	-48	1687
1	0	0	1672	0	12100	0	0	0	-48	1787
1	0	0	30735	0	12200	0	3574	0	-48	1887
1	0	1	5585	0	12300	0	300	0	-48	1987
1	0	137	9774	0	12400	0	2021	0	-48	2087
1	0	0	2789	0	12500	0	1	0	-48	2187
1	0	0	6405	0	12600	0	4010	0	-48	2287
1	0	0	993	0	12700	0	0	0	-48	2387
1	0	0	24475	0	12800	0	200	0	-48	2487
1	0	0	1471	0	12900	0	4	0	-48	2587
1	0	0	11034	0	13000	0	11	0	-48	2687
1	0	0	217	0	13100	0	0	0	-48	2787
1	0	2	9466	0	13200	0	350	0	-48	2887


主要商品價格 (6:00am)

	收市價	變動	變動(%)	按周(%)	按月(%)	按季(%)	按年(%)
期金	1292.4	+6.1	+0.47	+0.11	+0.05	-2.75	-3.68
期油	56.59	-2.22	-3.77	-2.28	-11.45	-1.1	-15.2
期銅	265.4	-1.0	-0.38	-0.99	-8.61	-10.16	-15.88
期銀	14.491	+0.08	+0.56	-0.83	-3.29	-7.88	-14.25
期鋁	1763.5	-10.75	-0.61	-0.72	-0.54	-6.93	-22.59
玉米	436.25	+17.5	+4.18	+11.93	+23.5	+20.51	+9.06
大豆	889	+17.0	+1.95	+8.22	+5.68	-0.95	-13.73
小麥	514.5	+24.0	+4.89	+9.41	+22.94	+13.7	-4.1
天然氣	2.547	-0.09	-3.27	-1.2	-1.09	-9.42	-11.41
BALTIC DRY INDEX	1107	+0.0	+0.0	+3.65	+9.5	+68.24	+4.73

環球主要匯率 (6:00am)

	收市價	變動	變動(%)	按周(%)	按月(%)	按季(%)	按年(%)
日圓 / 美元	109.62	+0.03	+0.03	+0.01	-1.82	-1.59	+0.78
美元 / 歐羅	1.1129	-0.0002	-0.02	-0.47	-0.51	-2.13	-3.56
美元 / 英磅	1.2608	-0.0018	-0.14	-0.39	-2.54	-4.94	-4.84
美元 / 澳元	0.6912	-0.0005	-0.07	+0.16	-2.04	-2.57	-7.9
美元 / 紐元	0.6511	-0.0001	-0.02	-0.14	-2.33	-4.35	-5.68
加元 / 美元	1.35	-0.0019	-0.14	+0.19	+0.31	+2.49	+3.7
瑞士法郎 / 美元	1.0078	-0.0001	-0.01	+0.45	-1.17	+0.96	+1.66
人民幣 / 美元	6.9019	-0.0126	-0.18	-0.12	+2.5	+3.1	+7.55
美滙指數	98.142	-0.002	-0.0	+0.29	+0.29	+2.06	+3.5

銀行主要利率

	%	變動
香港1個月同業拆息	1.9564	0.0389
香港3個月同業拆息	2.1213	0.0188
香港6個月同業拆息	2.1893	0.0150
聯邦基金利率	2.25-2.5	---

美國國庫債券

	%	變動
2年期國庫債券息率	2.062	-0.048
10年期國庫債券息率	2.214	-0.049
30年期國庫債券息率	2.640	-0.053



免責聲明

本報告由致富集團(“致富”)之附屬公司致富證券有限公司及致富期貨商品有限公司聯合提供，所載之內容或意見乃根據本公司認為可靠之資料來源來編製，惟本公司並不就此等內容之準確性、完整性及正確性作出明示或默示之保證。本報告內之所有意見均可在不作另行通知之下作出更改。本報告的作用純粹為提供資訊，並不應視為對本報告內提及的任何產品買賣或交易之專業推介、建議、邀請或要約。致富及其附屬公司、僱員及其家屬及有關人士可於任何時間持有、買賣或以市場認可之方式，包括以代理人或當事人對本報告內提及的任何產品進行投資或買賣。投資附帶風險，投資者需注意投資項目之價值可升亦可跌，而過往之表現亦不一定反映未來之表現。投資者進行投資前請尋求獨立之投資意見。致富在法律上均不負責任何人因使用本報告內資料而蒙受的任何直接或間接損失。致富擁有此報告內容之版權，在未獲致富許可前，不得翻印、分發或發行本報告以作任何用途。撰寫研究報告內的分析員(“此等人士”)均為根據證券及期貨條例註冊的持牌人士，此等人士保證，文中觀點均為其對有關報告提及的證券及發行者的真正看法。截至本報告發表當日，此等人士均未於本報告中所推介的股份存有權益。