



市前速遞

10/5/2019

是日焦點

貿談稍現曙光 美股跌幅大減

美國對中國總值二千億美元進口貨提高稅率一事迫在眉捷，將於本港時間今日中午 12 時 01 分實行，昨晚美股初段繼續承受沉重沽壓，道指一度挫逾四百點；可是，其後美國總統特朗普表示，中美雙方本周仍有機會達成貿易協議，並指他收到中國國家主席習近平一封「美麗」的信件，他同時亦稱稍後或與習近平通電；貿談見曙光之下，市場悲觀情緒減退，美股隨即由低位反彈，最終道指跌幅大為收窄至 138 點。

港股預測

- 美國向中國貨品加徵關稅的限期逼近，加上內地昨日公布的新增貸款數據遜預期，港股顯著受壓；昨日恒指低開 163 點，報 28839 點，其後愈跌愈急，午後跌幅最多擴大至逾 700，收市跌 692 點，報 28311 點；國指收市跌 252 點，報 10845 點。
- 全國乘聯會公布，根據不完全統計的廠家零售數據，4 月內地乘用車廠日均零售銷量按年跌 18% 至 4.4 萬輛，汽車股跑輸大市，吉利(175.HK)、廣汽(2238.HK)、北汽(1958.HK)、華晨(1114.HK)、長汽(2333.HK)及東風(489.HK)跌幅介乎 2.8% 至 6.0%。
- 南旋控股(1982.HK)發盈警，預期截至 3 月底止，全年將盈轉虧，主要是來自有關 V. Success Limited 及其附屬公司保麗信的無形資產預期減值撥備，減值撥備估計不少於 5 億元；保麗信集團主要從事製造針織鞋面及針織鞋，是集團於 2017 年以 5.5 億元買入，賣方為集團主席王庭聰先生。
- 貿戰陰霾籠罩，道指昨晚一度瀉逾四百點，美國 10 年期和 3 個月期孳息曲線亦一度出現倒掛，惟其後美國總統特朗普表示，中美雙方本周仍有機會達成貿易協議，市場氣氛有所改善，道指收市跌 138 點；美國對中國進口貨關稅上調至 25% 的措施將於本港時間中午生效，市場將繼續關注中美雙方最終能否達成協議，料港股今日將於 28100 點至 28400 點之間上落。

港股概覽

恒生指數	28311 點	跌 692 點	國企指數	10845 點	跌 252 點
5 月恒指期貨	28024 點	跌 769 點	5 月國指期貨	10767 點	跌 285 點
5 月恒指期貨(夜期時段)	28105 點	升 81 點	5 月國指期貨(夜期時段)	10785 點	升 18 點
5 月恒指理論期貨值	28061 點	低水 37 點*	5 月國指理論期貨值	10767 點	低水 0.5 點*
大市成交額	1218 億元				

* 理論期貨值為以上日指數的收市價作基礎，計及報告刊出日至即月期指結算日期間的時間值及股息除淨因素而成

** 指數理論價差是以上日指數期貨日間交易時段之收市價減理論指數期貨值計算而成



重點新聞

- **南旋控股(1982.HK)**發盈警，預期截至 3 月底止，全年將盈轉虧，主要是來自有關 V. Success Limited 及其附屬公司保麗信的無形資產預期減值撥備，減值撥備估計不少於 5 億元。
- **賓仕國際(1705.HK)**發盈警，截至 3 月底止，全年純利按年減少約 50%至 60%，主要因為零售業務的利潤率降低、關閉若干不盈利品牌或店舖而產生的一次性虧損，以及為應對業務的持續擴張而導致的行政開支，例如僱員福利開支及倉庫租金開支增加。
- **友邦保險(1299.HK)**公布，截至 3 月底止，按實質滙率計算，首季新業務價值按年升 14%至 11.69 億美元，按固定滙率計算升 18%。
- **舜宇光學(2382.HK)**公布，4 月手機鏡頭出貨量 1.13 億件，按年增長 59.9%，按月增長 31.7%，主要是公司手機鏡頭的市場份額上升；期內，車載鏡頭出貨量 377 萬件，按年上升 15.7%，按月升 1.1%，主要是車載攝像頭領域有較好的發展；此外，手機攝像模組出貨量 3,888.7 萬件，按年升 36.1%，按月升 36.1%。
- **華虹半導體(1347.HK)**公布，今年首季業績，盈利 4,746.6 萬美元，按年增加 18.38%，每股盈利 3.7 仙人民幣；期內，銷售收入 2.21 億美元，按年增長 5.07%。
- **招商證券(6099.HK)**公布，4 月淨利潤 4.35 億元人民幣，按年增長 96.43%；營業收入 10.38 億元，上升 92.02%。

過往一周市前推介回顧及跟進

推介日	股份	股份編號	上日收市價(元)	建議買入範圍(元)	推介日前收市價(元)	回報率(註)	目標價(元)	止蝕價(元)	備註
29/4/2019	澳優乳業	1717.HK	13.84	12.20-12.50	12.12	13.11%	13.80	11.50	已達標

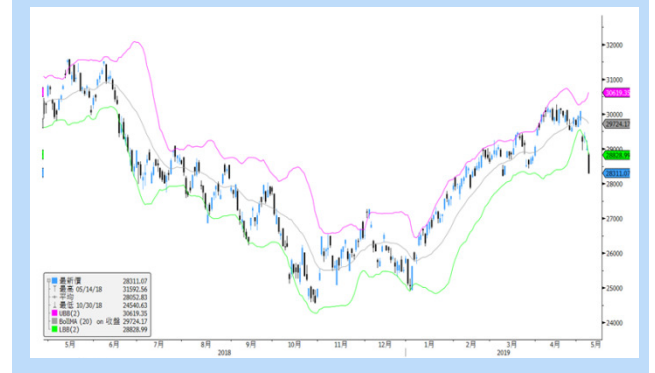
註: 如股份已於推介後觸及建議買入範圍，其回報率的計算基礎為買入價及股份的上日收市價；如沒有觸及建議買入範圍，將不會顯示其回報率。



港股走勢分析

- 美國向中國貨品加徵關稅的限期逼近，加上內地昨日公布的新增貸款數據遜預期，港股顯著受壓。昨日恒指低開 163 點，報 28839 點，其後愈跌愈急，午後跌幅最多擴大至逾 700，收市跌 692 點，報 28311 點；國指收市跌 252 點，報 10845 點；大市成交增加 142 億港元至 1,218 億港元。
- 全國乘聯會公布，根據不完全統計的廠家零售數據，4 月內地乘用車廠日均零售銷量按年跌 18% 至 4.4 萬輛，汽車股跑輸大市，吉利(175.HK)、廣汽(2238.HK)、北汽(1958.HK)、華晨(1114.HK)、長汽(2333.HK)及東風(489.HK)跌幅介乎 2.8% 至 6.0%。
- 南旋控股(1982.HK)發盈警，預期截至 3 月底止，全年將盈轉虧，主要是來自有關 V. Success Limited 及其附屬公司保麗信的無形資產預期減值撥備，減值撥備估計不少於 5 億元。保麗信集團主要從事製造針織鞋面及針織鞋，是集團於 2017 年以 5.5 億元買入，賣方為集團主席王庭聰先生。
- 貿戰陰霾籠罩，道指昨晚一度瀉逾四百點，美國 10 年期和 3 個月期孳息曲線亦一度出現倒掛，惟其後美國總統特朗普表示，中美雙方本周仍有機會達成貿易協議，市場氣氛有所改善，道指收市跌 138 點。美國對中國進口貨關稅上調至 25% 的措施將於本港時間中午生效，市場將繼續關注中美雙方最終能否達成協議，預料港股今日將於 28100 點至 28400 點之間上落。

恒生指數保歷加通道走勢圖



國企指數保歷加通道走勢圖



恒指 5 月期貨 5 分鐘走勢圖

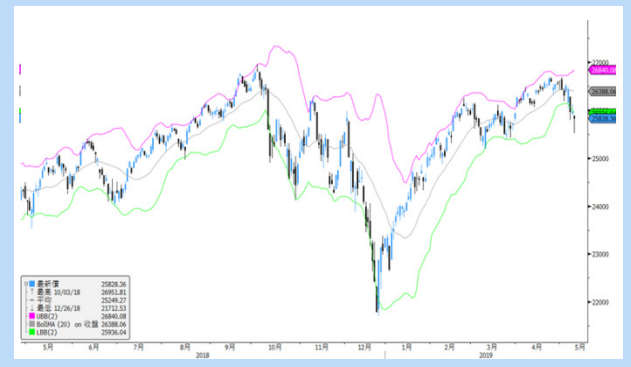




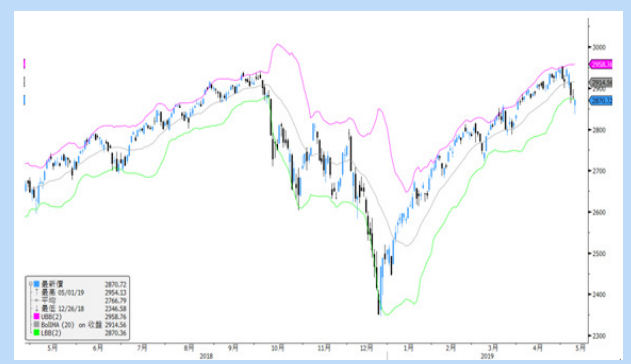
環球市場重點評論

- 美國商務部公布，3月貿易逆差擴闊至500億美元，但逆差額略少過市場預期的501億美元。至於對華的貿易逆差繼續收窄，由2月的約248億美元收窄至3月的約208億美元，為2014年3月以來最低。如今日美國落實對中國總值2,000億美元進口貨提高稅率，對華貿易逆差或會進一步收窄。
- 投資者為關稅一事感不安，美股開市跟隨外圍下瀉，道指曾跌超過400點。不過，其後美國總統特朗普指中美雙方本周仍有可能達成貿易協議，並指收到中國國家主席習近平的信，稍後或會向對方通電，貿談彷彿再露曙光，略為紓緩市場悲觀情緒，美股三大指數應聲反彈，最終道指跌幅大為收窄至138點；標普500指數及納指跌幅曾跌逾1.0%，最終跌幅分別收窄至0.3%及0.4%。
- 國家統計局公布，4月居民消費價格指數(CPI)按年升2.5%，符合市場預期，但升幅高過3月的2.3%。此外，4月份工業生產價格指數(PPI)按年上升0.9%，優於市場預期的上升0.6%，及3月的上升0.4%。
- 人民銀行公布，4月份新增貸款1.02萬億元人民幣，少過市場預期的1.20萬億元人民幣，及3月的1.69萬億元人民幣；4月社會融資規模增量為1.36萬億元人民幣，亦遜於市場預期的1.65萬億元，更遠遜於3月的2.86萬億元。這或反映了內地政策轉向，令信貸有所收緊。不過，自近日中美貿易緊張關係升級下，人民銀行在本周初實行了定向降準，估計5月該等數據有望穩定下來。至於4月底廣義貨幣供應量(M2)按年增長8.5%，符合市場預期。

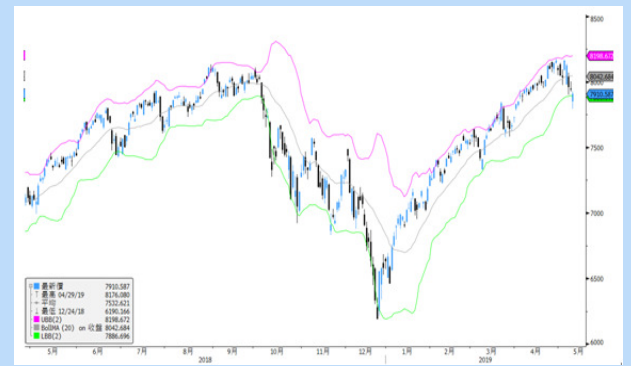
道瓊斯工業平均指數保歷加通道走勢圖



標普 500 指數保歷加通道走勢圖



納斯達克綜合指數保歷加通道走勢圖





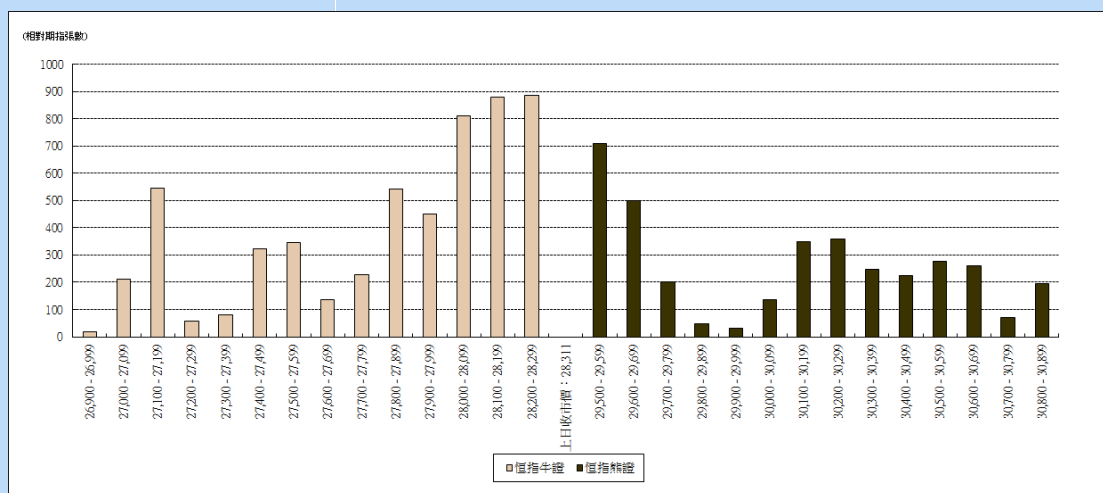
輪證焦點

認股證/牛熊證推介

相關資產	編號	相關資產 上日收市價	種類	建議行使價	建議到期日	建議引伸波幅 (%)
香港交易所	388.HK	248.00 元	認沽	230.2 元至 239.6 元	6 至 9 個月	21-27

- 投資者應留心引伸波幅會因市場轉趨波動而有所變化，影響窩輪價格。另外，投資者亦宜小心選擇盡力保持引伸波幅穩定的發行人，同時應避開短期價外證。
- 如以牛熊證應市的投資者，宜選擇收回價距現貨價較遠的牛熊證應市，以避免市況突然的波動而觸發的強制收回機制所帶來的風險。另外，部份發行人開價較保守，買賣差價較闊，投資者亦不宜選擇。
- 選擇牛熊證或認股證時，宜挑選街貨比率不足三成之產品。

恒指牛熊證街貨分布圖



上日十大成交認股證/牛熊證

編號	短名	價格	變動	變動(%)	到期日	行使價	引伸波幅(%)	有效槓桿
28149.HK	恒指瑞銀九八購 B	0.07	-0.021	-23.08	29/08/2019	29600	19.95	15.07
27303.HK	恒指摩通九九購 A	0.064	-0.02	-23.81	27/09/2019	30300	19.05	15.12
28363.HK	恒指法興九九購 B	0.054	-0.019	-26.03	27/09/2019	30450	18.29	16.19
62549.HK	恒指摩通一二牛 X	0.045	-0.046	-50.55	25/02/2021	27800	---	---
59799.HK	恒指瑞銀一五牛 A	0.033	-0.049	-59.76	28/05/2021	27950	---	---
67341.HK	恒指瑞銀一二牛 J	0.019	-0.051	-72.86	25/02/2021	28150	---	---
59246.HK	恒指海通九八熊 B	0.176	+0.083	+89.25	29/08/2019	29700	---	---
61117.HK	恒指法興一五牛 O	0.021	-0.039	-65.0	28/05/2021	28058	---	---
59451.HK	恒指法興九八熊 P	0.189	+0.08	+73.39	29/08/2019	29800	---	---
59521.HK	恒指海通零甲牛 Y	0.023	-0.053	-69.74	27/11/2020	28058	---	---



上日十大沽空股票

股份	股份編號	沽空金額	總成交額	沽空金額佔股份成交比例	沽空金額佔大市沽空比例
華夏滬深三百	3188.HK	16.59 億	24.14 億	68.72%	9.77%
南方 A 5 0	2822.HK	8.65 億	14.86 億	58.20%	5.10%
騰訊控股	700.HK	7.53 億	75.33 億	9.99%	4.43%
建設銀行	939.HK	6.68 億	36.19 億	18.46%	3.94%
安碩 A 5 0	2823.HK	6.32 億	12.11 億	52.19%	3.72%
中國銀行	3988.HK	5.97 億	22.48 億	26.57%	3.52%
盈富基金	2800.HK	4.90 億	13.57 億	36.09%	2.89%
友邦保險	1299.HK	4.19 億	23.49 億	17.85%	2.47%
中國平安	2318.HK	4.07 億	40.81 億	9.97%	2.40%
香港交易所	388.HK	3.57 億	37.77 億	9.45%	2.10%

上日主要異動股

股份	股份編號	成交金額(百萬元)	成交比率(倍)*	上日收市價	上日股價變動
光啟科學	439.HK	26.94	6.28	0.53	-11.7%
MEGAEXPO HLDG	1360.HK	407.03	6.02	2.95	-29.8%
高銀金融	530.HK	11.93	5.81	2.34	-0.8%
鄭煤機	564.HK	10.27	4.24	3.85	-0.8%
錢唐控股	1466.HK	18.69	4.00	0.99	3.1%
香港交易所	388.HK	3777.03	3.06	248	-5.0%
力世紀	860.HK	16.46	2.99	0.475	-2.1%
莎莎國際	178.HK	47.50	2.83	2.42	-4.0%
大唐發電	991.HK	22.39	2.68	1.88	-0.5%
銀河娛樂	27.HK	1763.39	2.31	53.45	-4.1%
威華達控股	622.HK	32.23	2.27	0.89	-22.6%
北控水務集團	371.HK	118.49	2.08	4.28	-4.7%
統一企業中國	220.HK	98.64	2.07	8.07	-0.5%
中國旺旺	151.HK	114.10	2.06	6.23	0.0%
萬洲國際	288.HK	1477.69	2.03	7.63	-5.8%

* 上日成交金額相對於過去 30 日的平均成交金額


恒生指數成份股比重

		收市價	變動(%)	佔指數比重	影響指數升跌
騰訊	(0700.HK)	375.6	-2.39%	10.00%	-69
友邦保險	(1299.HK)	77.65	-3.42%	10.00%	-99
滙豐控股	(0005.HK)	66.45	-1.48%	9.35%	-40
建設銀行	(0939.HK)	6.44	-3.16%	7.46%	-68
中國平安	(2318.HK)	86.7	-2.80%	5.18%	-42
中國移動	(0941.HK)	72.75	0.14%	4.78%	+2
工商銀行	(1398.HK)	5.5	-2.65%	4.34%	-33
香港交易所	(0388.HK)	248	-4.98%	3.17%	-46
中國銀行	(3988.HK)	3.51	-2.50%	2.98%	-22
中國海洋石油	(0883.HK)	13.34	-2.34%	2.55%	-17
長和	(0001.HK)	79.55	-1.30%	2.30%	-9
領展房產基金	(0823.HK)	92.55	-1.75%	2.09%	-11
香港中華煤氣	(0003.HK)	18.6	-0.53%	1.84%	-3
中電控股	(0002.HK)	87.4	-0.85%	1.77%	-4
長江實業地產	(1113.HK)	61.7	-1.91%	1.71%	-9
恒生銀行	(0011.HK)	202	-2.23%	1.65%	-11
新鴻基地產	(0016.HK)	132.8	-1.26%	1.65%	-6
中國石化	(0386.HK)	5.76	-0.17%	1.57%	-1
中國人壽	(2628.HK)	19.32	-3.88%	1.54%	-17
銀河娛樂	(0027.HK)	53.45	-4.13%	1.36%	-16
中銀香港	(2388.HK)	32.7	-4.39%	1.29%	-16
中國海外發展	(0688.HK)	28.2	-2.76%	1.16%	-9
金沙中國	(1928.HK)	40.4	-3.00%	1.05%	-9
中國石油	(0857.HK)	4.64	-1.28%	1.05%	-4
華潤置地	(1109.HK)	32.3	-3.58%	0.96%	-10
碧桂園	(2007.HK)	11.68	-3.15%	0.95%	-9
港鐵公司	(0066.HK)	46.1	-1.71%	0.91%	-4
蒙牛乳業	(2319.HK)	28.8	-2.37%	0.85%	-6
新世界發展	(0017.HK)	12.52	-2.49%	0.82%	-6
電能實業	(0006.HK)	55.2	0.27%	0.82%	+1
創科實業	(0669.HK)	52	-2.71%	0.81%	-6
申洲國際	(2313.HK)	99.75	-1.53%	0.80%	-4
吉利汽車	(0175.HK)	13.5	-5.99%	0.79%	-14
九龍倉置業	(1997.HK)	57.8	-1.78%	0.75%	-4
萬洲國際	(0288.HK)	7.63	-5.80%	0.72%	-12
中信股份	(0267.HK)	11	-1.26%	0.68%	-2
石藥集團	(1093.HK)	13.52	-4.25%	0.68%	-8
恒基地產	(0012.HK)	46.8	-0.74%	0.66%	-1
舜宇光學科技	(2382.HK)	86.1	-5.02%	0.66%	-10
中國神華	(1088.HK)	17.06	-0.23%	0.62%	0
交通銀行	(3328.HK)	6.2	-3.13%	0.58%	-5
中國聯通	(0762.HK)	8.83	-1.56%	0.58%	-3
恒安國際	(1044.HK)	68.2	0.44%	0.52%	+1
中國生物製藥	(1177.HK)	7.03	-5.00%	0.52%	-8
太古股份公司'A'	(0019.HK)	96.25	-0.93%	0.51%	-1
長江基建集團	(1038.HK)	62.5	-0.87%	0.44%	-1
信和置業	(0083.HK)	13	-1.96%	0.43%	-2
中國旺旺	(0151.HK)	6.23	0.00%	0.37%	0
恒隆地產	(0101.HK)	17.1	-1.38%	0.37%	-1
瑞聲科技	(2018.HK)	45.9	-5.56%	0.36%	-6


恒生中國企業指數成份股比重

		收市價	變動(%)	佔指數比重	影響指數升跌
中國平安	(2318.HK)	86.7	-2.80%	10.00%	-31
建設銀行	(0939.HK)	6.44	-3.16%	9.47%	-33
騰訊控股	(0700.HK)	375.6	-2.39%	9.15%	-24
工商銀行	(1398.HK)	5.5	-2.65%	8.98%	-26
中國移動	(0941.HK)	72.75	0.14%	7.09%	+1
中國銀行	(3988.HK)	3.51	-2.50%	6.17%	-17
中國海洋石油	(0883.HK)	13.34	-2.34%	3.78%	-10
中國石化	(0386.HK)	5.76	-0.17%	3.25%	-1
中國人壽	(2628.HK)	19.32	-3.88%	3.18%	-14
招商銀行	(3968.HK)	36.2	-4.74%	3.13%	-16
中國石油	(0857.HK)	4.64	-1.28%	2.17%	-3
農業銀行	(1288.HK)	3.43	-2.00%	2.10%	-5
中國鐵塔	(0788.HK)	1.95	-5.80%	1.91%	-12
中國太保	(2601.HK)	29	-3.49%	1.69%	-7
華潤置地	(1109.HK)	32.3	-3.58%	1.42%	-6
中國神華	(1088.HK)	17.06	-0.23%	1.28%	0
安徽海螺水泥	(0914.HK)	45.45	-3.19%	1.24%	-4
中國財險	(2328.HK)	8.08	-3.23%	1.23%	-4
交通銀行	(3328.HK)	6.2	-3.13%	1.20%	-4
申洲國際	(2313.HK)	99.75	-1.53%	1.19%	-2
中國電信	(0728.HK)	4.05	1.76%	1.18%	+2
郵儲銀行	(1658.HK)	4.66	-1.69%	1.02%	-2
中信股份	(0267.HK)	11	-1.26%	1.02%	-1
中信銀行	(0998.HK)	4.74	-1.46%	1.02%	-2
石藥集團	(1093.HK)	13.52	-4.25%	1.00%	-5
萬科企業	(2202.HK)	28.55	-2.06%	0.95%	-2
民生銀行	(1988.HK)	5.59	-2.27%	0.82%	-2
國藥控股	(1099.HK)	30.1	-0.17%	0.79%	0
恒安國際	(1044.HK)	68.2	0.44%	0.77%	0
粵海投資	(0270.HK)	15.28	2.55%	0.71%	+2
中國交通建設	(1800.HK)	7.24	-0.41%	0.71%	0
中國燃氣	(0384.HK)	24.2	-1.02%	0.70%	-1
比亞迪股份	(1211.HK)	48.85	-1.91%	0.69%	-1
新華保險	(1336.HK)	37.35	-3.74%	0.68%	-3
中信証券	(6030.HK)	15.12	-4.67%	0.65%	-3
中國中車	(1766.HK)	6.67	0.60%	0.65%	0
海通証券	(6837.HK)	8.84	-3.39%	0.60%	-2
中國建材	(3323.HK)	6.52	-1.51%	0.56%	-1
中國中鐵	(0390.HK)	5.99	0.00%	0.53%	0
廣汽集團	(2238.HK)	7.75	-4.20%	0.51%	-2
人保集團	(1339.HK)	3	-2.28%	0.49%	-1
中廣核電力	(1816.HK)	2.04	-1.92%	0.48%	-1
華泰證券	(6886.HK)	12.88	-4.87%	0.47%	-3
華能國際電力	(0902.HK)	4.73	-1.46%	0.42%	-1
東風集團	(0489.HK)	6.84	-2.84%	0.41%	-1
長城汽車	(2333.HK)	5.8	-2.85%	0.40%	-1
中國信達	(1359.HK)	1.92	-2.54%	0.37%	-1
中國國航	(0753.HK)	7.92	-4.58%	0.36%	-2
中國華融	(2799.HK)	1.45	-2.68%	0.32%	-1
廣發証券	(1776.HK)	9.47	-2.27%	0.32%	-1


環球主要指數

	收市價	變動	變動(%)	按周(%)	按月(%)	按季(%)	按年(%)
恒生指數	28311.07	-692.13	-2.39	-5.45	-5.87	+1.15	-6.88
國企指數	10845.06	-252.31	-2.27	-6.16	-8.04	-1.73	-10.7
紅籌指數	4374.76	-93.27	-2.09	-5.3	-7.65	-0.79	-3.77
恒指波幅指數	23.54	+4.02	+20.59	+64.27	+45.85	+26.7	+27.93
道瓊斯工業平均指數	25828.36	-138.97	-0.54	-1.82	-1.95	+2.62	+6.03
標普 500 指數	2870.72	-8.7	-0.3	-1.6	-0.87	+6.09	+7.44
納斯達克指數	7910.587	-32.73	-0.41	-1.57	-0.54	+8.54	+8.86
英國富時 100 指數	7207.41	-63.59	-0.87	-1.96	-3.28	+1.6	-4.74
德國 DAX 指數	11973.92	-206.01	-1.69	-3.01	+0.09	+8.64	-7.27
法國 CAC 指數	5313.16	-104.43	-1.93	-4.07	-2.9	+6.57	-3.78
上海 A 股指數	2985.71	-44.94	-1.48	-7.39	-12.15	+8.89	-9.83
深圳 A 股指數	1579.792	-20.49	-1.28	-7.7	-14.67	+15.34	-17.74
上證綜合指數	2850.954	-42.8	-1.48	-7.39	-12.14	+8.89	-9.82
滬深 300 指數	3599.7	-67.76	-1.85	-8.01	-11.28	+10.85	-7.19
日經 225 指數	21402.13	-200.46	-0.93	-3.85	-1.65	+3.14	-4.92
韓國 KOSPI 指數	2102.01	-66.0	-3.04	-5.0	-4.91	-4.6	-14.2
台灣加權指數	10733.67	-190.04	-1.74	-2.46	-0.62	+8.07	+0.4
新加坡海峽指數	3269.7	-14.14	-0.43	-3.64	-1.38	+2.16	-7.72
印度孟買指數	37558.91	-230.22	-0.61	-3.65	-2.95	+1.59	+6.65
俄羅斯 MOEX 指數	2544.43	0.0	+0.0	-1.2	-0.61	+1.38	+10.53

恒指主要成份股美國預托證券(ADR)收市價

		收市價	ADR 轉換價	變動	變動(%)	影響點數
長和	(0001.HK)	79.55	79.03	-0.52	-0.65	-4.21
中電控股	(0002.HK)	87.4	87.74	+0.34	+0.39	+1.96
滙豐控股	(0005.HK)	66.45	67.15	+0.70	+1.05	+31.05
新鴻基地產	(0016.HK)	132.8	132.56	-0.24	-0.18	-0.85
新世界發展	(0017.HK)	12.52	12.52	-0.00	-0.02	-0.04
太古股份公司'A'	(0019.HK)	96.25	95.87	-0.38	-0.39	-0.56
中國石油化工	(0386.HK)	5.76	5.76	+0.00	+0.01	+0.05
騰訊控股	(0700.HK)	375.6	374.68	-0.92	-0.25	-7.42
中國聯通	(0762.HK)	8.83	8.89	+0.06	+0.70	+1.14
中國石油	(0857.HK)	4.64	4.66	+0.02	+0.37	+1.09
中國海洋石油	(0883.HK)	13.34	13.43	+0.09	+0.65	+4.66
建設銀行	(0939.HK)	6.44	6.42	-0.02	-0.31	-6.55
中國移動	(0941.HK)	72.75	73.11	+0.36	+0.50	+6.73
友邦保險	(1299.HK)	77.65	78.27	+0.62	+0.79	+22.39
工商銀行	(1398.HK)	5.5	5.52	+0.02	+0.00	+0.05
中銀香港	(2388.HK)	32.7	32.92	+0.22	+0.67	+2.44
中國人壽	(2628.HK)	19.32	19.34	+0.02	+0.09	+0.40
估計指數開市表現:						+125.26



上日恒生指數 5 月期權變動

認購期權						認沽期權				
收市價	收市價 變動	成交量	未平倉合約	未平倉合約 變動	行使價	未平倉合約 變動	未平倉合約	成交量	收市價 變動	收市價
2342	-683	0	1	0	25800	+177	707	888	+82	115
2183	-649	21	22	+21	26000	+1251	2406	2499	+95	134
1985	-656	0	0	0	26200	+547	2150	2468	+109	156
1812	-639	0	0	0	26400	+275	1047	1594	+128	184
1643	-620	6	7	+6	26600	+227	1713	1753	+146	214
1479	-597	7	8	+7	26800	+260	1238	1945	+165	247
1320	-573	13	21	+4	27000	+652	4360	4249	+188	288
1164	-549	20	20	+15	27200	+691	2125	2387	+215	336
1026	-513	19	9	+6	27400	+306	1571	2900	+250	396
887	-482	38	35	+25	27600	+1218	2327	3865	+282	458
764	-443	35	28	+14	27800	+485	3079	4069	+315	528
642	-407	670	627	+401	28000	-1129	3054	3495	+349	605
539	-362	591	449	+278	28200	+28	2655	1284	+385	689
442	-325	1130	987	+311	28400	-420	2565	1126	+440	808
364	-274	2052	825	+428	28600	+90	3660	1254	+485	926
291	-229	3269	1609	+209	28800	+292	2358	461	+513	1037
227	-184	2658	1645	+281	29000	-70	3212	183	+568	1185
176	-151	1865	1890	+189	29200	-65	1690	229	+620	1345
135	-116	2911	3148	+575	29400	-15	2420	22	+647	1504
102	-88	2461	2300	+665	29600	-19	2838	86	+681	1680
76	-65	1868	3021	+297	29800	-11	694	18	+700	1845
57	-45	1311	2883	+102	30000	-1	289	17	+701	2010
40	-34	1542	2960	-53	30200	-3	113	4	+731	2214
27	-24	1683	2852	+83	30400	0	88	0	+739	2400
18	-15	1635	3173	-499	30600	0	109	0	+748	2594
12	-9	1422	1544	-383	30800	0	2	0	+761	2788
8	-4	818	2559	-113	31000	0	4	0	+764	2983
5	-2	447	1412	-136	31200	0	7	0	+766	3180
3	-1	209	1308	-6	31400	0	1	0	+768	3379
2	0	151	1436	+10	31600	0	5	0	+768	3577
1	0	140	950	+5	31800	0	19	0	+769	3777
1	0	112	916	+28	32000	0	0	0	+769	3976
1	0	126	363	+125	32200	0	7	0	+769	4176
1	0	5	686	+27	32400	0	14	0	+769	4376
1	0	24	269	+18	32600	0	0	0	+769	4576
1	0	0	218	+2	32800	0	0	0	+769	4776



上日國企指數 5 月期權變動

認購期權						認沽期權				
收市價	收市價 變動	成交量	未平倉合約	未平倉合約 變動	行使價	未平倉合約 變動	未平倉合約	成交量	收市價 變動	收市價
1195	-265	0	55	0	9600	+59	1005	362	+20	29
1102	-261	0	8	0	9700	+102	2060	379	+25	36
1008	-257	0	8	0	9800	+155	911	254	+29	43
917	-252	0	24	0	9900	+221	860	589	+34	52
827	-247	0	8	0	10000	+681	3082	1379	+40	63
753	-228	150	174	+150	10100	-197	707	954	+47	75
656	-231	60	60	+60	10200	+914	1440	2726	+56	91
574	-222	112	112	+112	10300	+172	1242	985	+65	109
497	-210	81	82	+81	10400	+231	7488	2667	+77	131
426	-197	70	66	+50	10500	+429	1925	1506	+90	158
359	-180	105	81	+30	10600	+786	9231	2501	+104	189
297	-161	195	219	+45	10700	-176	2214	1036	+121	227
240	-145	1085	515	+364	10800	+258	4044	2001	+144	275
192	-126	770	572	+363	10900	-200	4280	648	+162	325
153	-104	3768	2983	+1491	11000	-454	10980	411	+182	385
118	-83	1866	2613	+1252	11100	-253	6946	211	+201	449
88	-66	2111	3674	+547	11200	+20	9871	213	+212	521
67	-50	1621	12554	+556	11300	-29	12384	181	+235	598
50	-37	3944	4584	+95	11400	0	7603	1	+248	683
36	-27	1438	9495	+1355	11500	+25	3692	86	+262	772
25	-20	1910	7721	+230	11600	-301	4454	301	+271	863
16	-16	1038	7778	+238	11700	-1	4178	1	+278	956
11	-11	673	6697	+116	11800	-8	1928	8	+274	1043
7	-7	1069	3233	-680	11900	0	264	0	+277	1139
4	-5	503	13687	-87	12000	0	731	0	+280	1237
3	-3	252	1075	-8	12100	0	1	0	+282	1335
2	-2	244	5937	-30	12200	-3	29	3	+283	1434
1	-1	276	1376	+60	12300	0	6	0	+284	1534
1	0	57	8601	-35	12400	0	1	0	+284	1633
1	0	121	2778	-58	12500	0	0	0	+284	1733
1	0	92	1054	+2	12600	0	0	0	+285	1833
1	0	20	336	-20	12700	0	0	0	+285	1933
1	0	5	2185	0	12800	0	8	0	+285	2033
1	0	131	492	+19	12900	0	2	0	+285	2133
1	0	0	4026	0	13000	0	0	0	+285	2233
1	0	0	221	0	13100	0	0	0	+285	2333


主要商品價格 (6:00am)

	收市價	變動	變動(%)	按周(%)	按月(%)	按季(%)	按年(%)
期金	1285.2	+3.8	+0.3	+1.04	-1.77	-2.69	-4.96
期油	61.7	-0.42	-0.68	-0.18	-3.56	+17.21	-10.66
期銅	277.15	-0.3	-0.11	-0.29	-5.75	-2.43	-12.28
期銀	14.773	-0.09	-0.6	+1.07	-3.47	-7.12	-13.27
期鋁	1768.75	+0.75	+0.04	-1.21	-4.62	-5.82	-25.83
玉米	344.5	-10.75	-3.03	-4.83	-4.31	-8.5	-12.9
大豆	800.25	-14.0	-1.72	-3.64	-10.96	-12.37	-20.87
小麥	421.75	-9.5	-2.2	-2.65	-8.22	-17.83	-18.54
天然氣	2.595	-0.02	-0.57	+0.23	-3.85	+1.72	-5.01
BALTIC DRY INDEX	940	+0.0	+0.0	-8.91	+29.66	+54.1	-34.36

環球主要匯率 (6:00am)

	收市價	變動	變動(%)	按周(%)	按月(%)	按季(%)	按年(%)
日圓 / 美元	109.74	-0.36	-0.33	-1.59	-1.56	-0.07	+0.56
美元 / 歐羅	1.1215	+0.0023	+0.21	+0.38	-0.43	-1.11	-5.47
美元 / 英磅	1.3014	+0.0008	+0.06	-0.14	-0.36	+0.48	-3.93
美元 / 澳元	0.6989	+0.0001	+0.01	-0.16	-1.94	-1.58	-6.25
美元 / 紐元	0.6591	+0.0016	+0.24	-0.41	-2.23	-2.34	-5.45
加元 / 美元	1.3477	-0.0002	-0.01	+0.01	+1.22	+1.27	+4.07
瑞士法郎 / 美元	1.015	-0.0053	-0.52	-0.4	+1.61	+1.29	+1.33
人民幣 / 美元	6.8274	+0.0446	+0.66	+1.38	+1.65	+1.22	+7.17
美滙指數	97.373	-0.25	-0.26	-0.47	+0.33	+0.9	+4.57

銀行主要利率

	%	變動
香港1個月同業拆息	1.7479	-0.0300
香港3個月同業拆息	2.0543	-0.0027
香港6個月同業拆息	2.1143	-0.0101
聯邦基金利率	2.25-2.5	---

美國國庫債券

	%	變動
2年期國庫債券息率	2.260	-0.038
10年期國庫債券息率	2.444	-0.040
30年期國庫債券息率	2.862	-0.032



免責聲明

本報告由致富集團(“致富”)之附屬公司致富證券有限公司及致富期貨商品有限公司聯合提供，所載之內容或意見乃根據本公司認為可靠之資料來源來編製，惟本公司並不就此等內容之準確性、完整性及正確性作出明示或默示之保證。本報告內之所有意見均可在不作另行通知之下作出更改。本報告的作用純粹為提供資訊，並不應視為對本報告內提及的任何產品買賣或交易之專業推介、建議、邀請或要約。致富及其附屬公司、僱員及其家屬及有關人士可於任何時間持有、買賣或以市場認可之方式，包括以代理人或當事人對本報告內提及的任何產品進行投資或買賣。投資附帶風險，投資者需注意投資項目之價值可升亦可跌，而過往之表現亦不一定反映未來之表現。投資者進行投資前請尋求獨立之投資意見。致富在法律上均不負責任何人因使用本報告內資料而蒙受的任何直接或間接損失。致富擁有此報告內容之版權，在未獲致富許可前，不得翻印、分發或發行本報告以作任何用途。撰寫研究報告內的分析員(“此等人士”)均為根據證券及期貨條例註冊的持牌人士，此等人士保證，文中觀點均為其對有關報告提及的證券及發行者的真正看法。截至本報告發表當日，此等人士均未於本報告中所推介的股份存有權益。