



市前速遞

5/6/2019

是日焦點

鮑威爾鴿派言論 市場解讀為暗示減息

美國聯儲局主席鮑威爾在出席聯儲局於芝加哥舉行的會議中表示，聯儲局在有需要時將採取合適措施以維持經濟擴張，並會密切監控貿易動向的影響，言論中沒有再提及對息率調整「保持耐性」的態度；另外聯儲局副主席克拉里達亦表示，若經濟或通脹遜於預期時，將採取適當的行動；局方兩位重要官員都釋出鴿派語調，市場解讀為聯儲局在必要時對減息持開放態度，令市場對聯儲局減息的預期持續升溫。

港股預測

- 昨日恒指高開 100 點，其後隨 A 股回落，午後最多跌 221 點，低見 26671 點，收市跌 132 點至 26761 點；國指收市跌 89 點，報 10341 點；大市總成交額減少 44 億元至 783 億元。
- 受到中國財政部將抽查 77 間醫藥企業會計訊息質量的消息拖累，醫藥股顯著受壓，石藥 (1093.HK)、中國中藥 (570.HK)、康哲藥業 (867.HK)、復星醫藥 (2196.HK) 及三生製藥 (1530.HK) 跌幅介乎 2.8% 至 5.5%。
- 保利協鑫能源 (3800.HK) 與協鑫新能源 (451.HK) 昨日收市後聯合公布，保利協鑫能源與國有企業中國華能集團之附屬中國華能集團香港訂立合作意向協議，可能出售協鑫新能源 51% 股權；倘落實，可能導致協鑫新能源控制權出現變動及按例提出強制性全面要約；有關可能交易之討論尚處於初步探索階段，可能會或不會進行；保利協鑫能源與協鑫新能源的股價料受此消息刺激向上。
- 美聯儲主席鮑威爾昨日在聯儲局於芝加哥舉行的會議中表示，聯儲局在有需要時將採取合適措施以維持經濟擴張，並會密切監控貿易動向的影響；鮑威爾的言論被市場解讀為暗示聯儲局將會減息；減息預期升溫刺激昨晚道指急升逾 500 點，港股預託證券亦漲逾 200 點，預料恒指可望跟隨外圍造好，上試 27000 點水平。

港股概覽

恒生指數	26761 點	跌 132 點
6 月恒指期貨	26608 點	跌 103 點
6 月恒指期貨(夜期時段)	26842 點	升 234 點
6 月恒指理論期貨值	26666 點	低水 58 點*
大市成交額	783 億元	

國企指數	10341 點	跌 89 點
6 月國指期貨	10244 點	跌 63 點
6 月國指期貨(夜期時段)	10312 點	升 68 點
6 月國指理論期貨值	10235 點	高水 8 點*

* 理論期貨值為以上日指數的收市價作基礎，計及報告刊出日至即月期指結算日期間的時間值及股息除淨因素而成

** 指數理論價差是以上日指數期貨日間交易時段之收市價減理論指數期貨值計算而成



重點新聞

- **保利協鑫能源(3800.HK)**與**協鑫新能源(451.HK)**聯合公布，**保利協鑫能源**與國有企業**中國華能集團**之附屬**中國華能集團香港**訂立合作意向協議，可能出售**協鑫新能源** 51%股權；倘落實，可能導致**協鑫新能源**控制權出現變動及按例提出強制性全面要約；有關可能交易之討論尚處於初步探索階段，可能會或不會進行。
- **中國金屬利用(1636.HK)**公布，控股股東**時建**擬向四川省投資集團出售公司最多 7.58 億股股份，佔公司已發行股本約 29%；公司主席**俞建秋**及時建亦擬議出售餘下全部股份予**豐銀**，佔公司已發行股本約 10.82%；出售事項完成後，**俞建秋**將不再持有公司任何股份，預期**川投**及**豐銀**將於出售事項完成時對公司作出為期 36 個月的禁售承諾。
- **致浩達控股(1707.HK)**公布，按每股配售價 0.32 元，配售最多 2.8 億股新股，佔經擴大後已發行股本約 16.67%，配售價較上日收市價折讓約 16.88%；集資淨額約 8,870 萬元。
- **潤利海事(2682.HK)**發盈警，預期截至 3 月底止，全年除稅前溢利按年減少約 34%，主要因為期內確認的其他收益減少；**港珠澳大橋**項目已於去年第三季大致完成，故提供定期租船服務予建設承建商的收益減少。
- **中國恒大(3333.HK)**公布，5 月份合約銷售金額按年增 28%至 535.3 億元人民幣；期內合約銷售面積約 497.3 萬平方米，合約銷售均價每平方米 10,764 元人民幣。
- **雅居樂(3383.HK)**公布，以總代價 13.1 億元人民幣取得**重慶直轄市**一幅住宅地塊，預計總建築面積約 16.8 萬平方米，樓面地價約每平方米 7,790 元；集團認為新購地塊將加強與集團在**重慶直轄市**現有項目之間的協同效應，亦進一步鞏固集團於西部區域的業務發展。
- **興業太陽能(750.HK)**公布，透過發行逾 16.87 億股認購股份，把公司控股權(相當於擴大後已發行股本約 66.92%)易手予內地國有企業**水發集團**；配售價每股 0.92 元，所得款項淨額約 15.29 億元擬用作重組現有債務；進行整體重組之相關費用及開支；及為持續營運提供一般營運金及正常資金水平；公司股份繼續停牌。

過往一周市前推介回顧及跟進

推介日	股份	股份 編號	上日 收市價 (元)	建議 買入範圍 (元)	推介日 前收市價 (元)	回報率 (註)	目標價 (元)	止蝕價 (元)	備註
過去一周並無推介									

註: 如股份已於推介後觸及建議買入範圍，其回報率的計算基礎為買入價及股份的上日收市價；如沒有觸及建議買入範圍，將不會顯示其回報率。



港股走勢分析

- 昨日恒指高開 100 點，其後隨 A 股回落，午後最多跌 221 點，低見 26671 點，收市跌 132 點至 26761 點；國指收市跌 89 點，報 10341 點；大市總成交額減少 44 億元至 783 億元。
- 受到中國財政部將抽查 77 間醫藥企業會計訊息質量的消息拖累，醫藥股顯著受壓，石藥(1093.HK)、中國中藥(570.HK)、康哲藥業(867.HK)、復星醫藥(2196.HK)及三生製藥(1530.HK)跌幅介乎 2.8%至 5.5%。
- 總結港股上個交易日表現，恒指 50 隻成份股中有 16 隻上升，33 隻下跌，萬洲國際(288.HK)升 2.2%，為最大升幅成份股，石藥跌 3.8%，為最大跌幅成份股。
- 保利協鑫能源(3800.HK)與協鑫新能源(451.HK)昨日收市後聯合公布，保利協鑫能源與國有企業中國華能集團之附屬中國華能集團香港訂立合作意向協議，可能出售協鑫新能源 51%股權；倘落實，可能導致協鑫新能源控制權出現變動及按例提出強制性全面要約；有關可能交易之討論尚處於初步探索階段，可能會或不會進行；保利協鑫能源與協鑫新能源的股價料受此消息刺激向上。
- 美聯儲主席鮑威爾昨日在聯儲局於芝加哥舉行的會議中表示，聯儲局在有需要時將採取合適措施以維持經濟擴張，並會密切監控貿易動向的影響。鮑威爾的言論被市場解讀為暗示聯儲局將會減息。減息預期升溫刺激昨晚道指急升逾 500 點，港股預託證券亦漲逾 200 點，預料恒指可望跟隨外圍造好，

上試 27000 點水平。

恒生指數保歷加通道走勢圖



國企指數保歷加通道走勢圖



恒指 6 月期貨 5 分鐘走勢圖





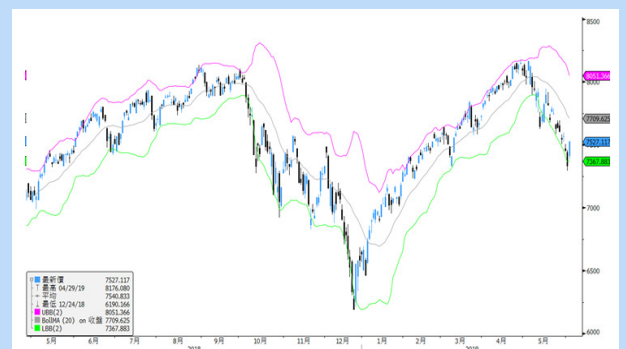
環球市場重點評論

- 繼澳央行昨日公布減息 0.25 厘後，美國聯儲局主席鮑威爾亦暗示了減息的可能。如是日焦點所述，鮑威爾昨晚不再提到「保持耐性」，直言有需要時將採取合適措施以維持經濟擴張，減息的態度明顯放軟了。再加上聯儲局副主席克拉里達亦加入「鴿派」的合唱團，同樣表示必要時對減息持開放態度。
- 雖然昨晚美國商務部公布的 4 月工廠訂單按月減少了 0.8%，減幅少過市場預期的 1.0%，但周一晚公布的美國 5 月強差人意的製造業數據，5 月的工廠訂單或會受到影響。而 5 月製造業增長放緩，亦是經濟放緩的先兆，聯儲局採取行動的可能性甚大。
- 減息的預期進一步升溫，讓投資者忘掉貿易戰、美科技龍頭遭反壟斷調查等煩惱，盡情入市狂歡，美股三大指數抽升超過 2%，當中道指收市升 512 點或 2.1%，報 25332 點；標普 500 指數升 2.1%；納指收市升 2.7%。減息的刺激作用能否延續，仍然視乎本周五公布的美國就業數據結果，而今晚亦將有「小非農」之稱的 5 月 ADP 就業數據公布。可是，現時市場期望的畫面，似乎是連就業數據亦要同樣變得遜色，這才可更促使聯儲局採取貨幣寬鬆措施，延續投資者以減息為由衝入美股市場的動力。
- 昨晚油價亦有跟隨美股上升，紐約 7 月期油收市升了 0.4%。不過，美國石油協會(API) 統計顯示，上周原油庫存增加 360 萬桶，汽油及精煉油庫存亦有所增加，或意味今晚美國能源資訊局(EIA)公布官方的庫存數據結果或會較市場預期的多，壓抑油價走勢。

道瓊斯工業平均指數保歷加通道走勢圖



納斯達克綜合指數保歷加通道走勢圖



紐約 7 月期油保歷加通道走勢圖





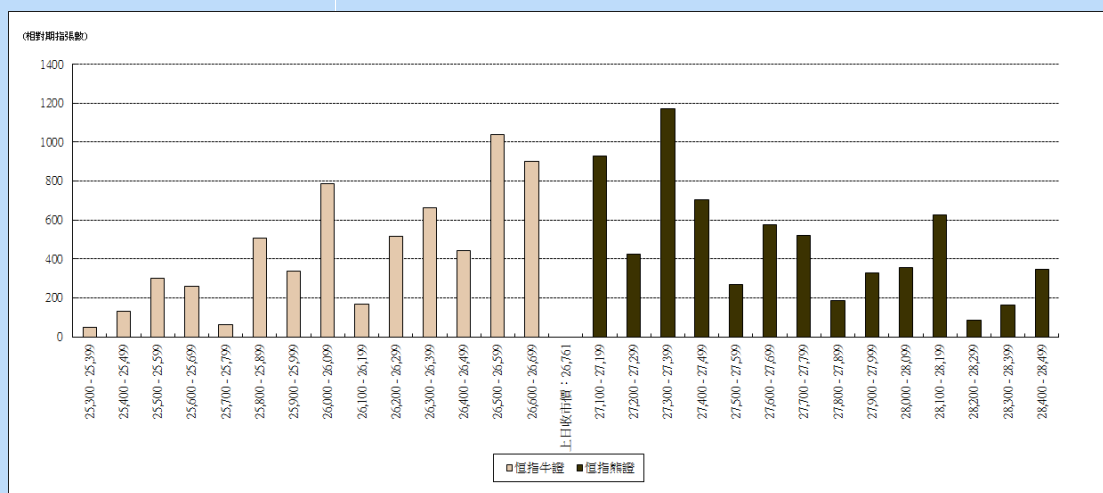
輪證焦點

認股證/牛熊證推介

相關資產	編號	相關資產 上日收市價	種類	建議行使價	建議到期日	建議引伸波幅 (%)
騰訊控股	700.HK	327.20 元	認購	362.6 元至 377.6 元	6 至 9 個月	27-35

- 投資者應留心引伸波幅會因市場轉趨波動而有所變化，影響窩輪價格。另外，投資者亦宜小心選擇盡力保持引伸波幅穩定的發行人，同時應避開短期價外證。
- 如以牛熊證應市的投資者，宜選擇收回價距現貨價較遠的牛熊證應市，以避免市況突然的波動而觸發的強制收回機制所帶來的風險。另外，部份發行人開價較保守，買賣差價較闊，投資者亦不宜選擇。
- 選擇牛熊證或認股證時，宜挑選街貨比率不足三成之產品。

恒指牛熊證街貨分布圖



上日十大成交認股證/牛熊證

編號	短名	價格	變動	變動(%)	到期日	行使價	引伸波幅(%)	有效槓桿
18709.HK	恒指摩通九甲購 D	0.068	-0.006	-8.11	28/11/2019	28500	18.40	13.09
19294.HK	恒指瑞銀九乙購 C	0.092	-0.014	-13.21	30/12/2019	28000	20.21	10.12
19286.HK	騰訊瑞信九九購 I	0.11	-0.016	-12.7	25/09/2019	360.2	30.66	9.79
19147.HK	騰訊摩通九九購 L	0.112	-0.016	-12.5	25/09/2019	360	30.88	9.70
19131.HK	騰訊瑞銀九八購 C	0.091	-0.013	-12.5	27/08/2019	355.2	30.13	11.53
19111.HK	騰訊法興九九購 I	0.11	-0.013	-10.57	25/09/2019	360.2	30.68	9.79
19351.HK	騰訊瑞信九九沽 J	0.181	+0.024	+15.29	04/09/2019	302.83	30.93	-9.76
64859.HK	恒指摩通零乙牛 P	0.05	-0.009	-15.25	30/12/2020	26200	---	---
64477.HK	恒指瑞銀零甲牛 H	0.025	-0.01	-28.57	27/11/2020	26459	---	---
19373.HK	騰訊法興九八沽 H	0.143	+0.012	+9.16	29/08/2019	318.68	30.54	-8.86



上日十大沽空股票

股份	股份編號	沽空金額	總成交額	沽空金額佔股份成交比例	沽空金額佔大市沽空比例
盈富基金	2800.HK	8.98 億	24.99 億	35.94%	7.68%
中國鐵塔	788.HK	5.79 億	23.78 億	24.33%	4.95%
中國平安	2318.HK	5.73 億	22.38 億	25.58%	4.90%
建設銀行	939.HK	5.41 億	22.23 億	24.34%	4.63%
華夏滬深三百	3188.HK	4.28 億	6.35 億	67.38%	3.66%
友邦保險	1299.HK	3.76 億	17.60 億	21.35%	3.21%
工商銀行	1398.HK	3.69 億	9.90 億	37.26%	3.16%
中國銀行	3988.HK	3.65 億	9.94 億	36.70%	3.12%
騰訊控股	700.HK	3.47 億	64.64 億	5.36%	2.96%
滙豐控股	5.HK	3.39 億	9.72 億	34.83%	2.90%

上日主要異動股

股份	股份編號	成交金額(百萬元)	成交比率(倍)*	上日收市價	上日股價變動
維太移動控股	6133.HK	12.89	114.09	0.83	23.9%
腦洞科技	2203.HK	12.28	56.56	0.79	31.7%
利時集團控股	526.HK	45.15	13.94	0.8	-2.4%
瑞風新能源	527.HK	23.77	7.44	0.57	-1.7%
成志控股	1741.HK	11.11	5.15	1.33	-2.2%
呷哺呷哺	520.HK	57.98	5.15	10.76	-2.2%
香港國際建投	687.HK	20.13	4.98	3.29	3.1%
泓盈控股	1735.HK	13.12	4.69	2.74	3.8%
S P D R 金 E T F	2840.HK	56.34	3.93	982.5	1.0%
同程藝龍	780.HK	143.28	3.56	16.12	4.8%
中國光大控股	165.HK	97.71	3.07	11.86	-5.4%
招商局港口	144.HK	152.22	2.52	13.86	1.3%
招金礦業	1818.HK	98.90	2.39	7.69	1.2%
三愛健康集團	1889.HK	15.96	2.24	0.047	-26.6%
天倫燃氣	1600.HK	20.77	2.24	8.02	0.4%

* 上日成交金額相對於過去 30 日的平均成交金額


恒生指數成份股比重

		收市價	變動(%)	佔指數比重	影響指數升跌
騰訊	(0700.HK)	327.2	-1.92%	10.00%	-52
友邦保險	(1299.HK)	72.2	-0.35%	9.88%	-9
滙豐控股	(0005.HK)	63.7	0.63%	9.49%	+16
建設銀行	(0939.HK)	6.14	-0.65%	7.52%	-13
中國平安	(2318.HK)	85.2	-1.56%	5.39%	-23
中國移動	(0941.HK)	70.4	-0.07%	4.90%	-1
工商銀行	(1398.HK)	5.58	-0.36%	4.66%	-4
香港交易所	(0388.HK)	244.6	-0.81%	3.31%	-7
中國銀行	(3988.HK)	3.21	-0.62%	2.89%	-5
中國海洋石油	(0883.HK)	12.76	0.31%	2.58%	+2
長和	(0001.HK)	75.2	0.27%	2.30%	+2
領展房產基金	(0823.HK)	95.95	0.10%	2.29%	+1
香港中華煤氣	(0003.HK)	17	-0.12%	1.96%	-1
中電控股	(0002.HK)	88.65	0.28%	1.90%	+1
恒生銀行	(0011.HK)	195.1	-0.15%	1.69%	-1
長江實業地產	(1113.HK)	56.9	-0.18%	1.67%	-1
新鴻基地產	(0016.HK)	123.5	-0.08%	1.62%	0
中國人壽	(2628.HK)	17.78	-2.20%	1.50%	-9
中國石化	(0386.HK)	5.16	-0.77%	1.49%	-3
中銀香港	(2388.HK)	30.05	0.50%	1.26%	+2
銀河娛樂	(0027.HK)	46	-0.76%	1.24%	-3
中國海外發展	(0688.HK)	26.9	-2.00%	1.17%	-6
中國石油	(0857.HK)	4.34	-1.14%	1.04%	-3
華潤置地	(1109.HK)	32.25	1.26%	1.01%	+3
港鐵公司	(0066.HK)	47.8	-0.21%	1.00%	-1
金沙中國	(1928.HK)	33.6	-2.04%	0.92%	-5
碧桂園	(2007.HK)	10.44	-0.57%	0.90%	-1
蒙牛乳業	(2319.HK)	28.6	-0.35%	0.89%	-1
電能實業	(0006.HK)	54.35	0.00%	0.85%	0
創科實業	(0669.HK)	49.8	-1.39%	0.82%	-3
新世界發展	(0017.HK)	11.7	0.69%	0.81%	+2
申洲國際	(2313.HK)	93.5	-0.27%	0.80%	-1
吉利汽車	(0175.HK)	12.5	-2.19%	0.77%	-5
九龍倉置業	(1997.HK)	53.6	0.47%	0.74%	+1
萬洲國際	(0288.HK)	7.01	2.19%	0.70%	+4
中信股份	(0267.HK)	10.62	-0.75%	0.70%	-1
恒基地產	(0012.HK)	40.7	0.87%	0.67%	+2
石藥集團	(1093.HK)	12.08	-3.82%	0.64%	-7
中國神華	(1088.HK)	16.16	0.25%	0.62%	0
交通銀行	(3328.HK)	6.11	0.83%	0.61%	+1
中國生物製藥	(1177.HK)	7.62	-2.43%	0.60%	-4
中國聯通	(0762.HK)	8.39	-0.24%	0.58%	0
舜宇光學科技	(2382.HK)	66.9	-2.62%	0.54%	-4
太古股份公司'A'	(0019.HK)	94.45	1.56%	0.53%	+2
恒安國際	(1044.HK)	58.55	1.12%	0.47%	+1
長江基建集團	(1038.HK)	61.85	1.31%	0.46%	+2
信和置業	(0083.HK)	12.5	-0.48%	0.43%	-1
恒隆地產	(0101.HK)	16.6	-0.95%	0.38%	-1
中國旺旺	(0151.HK)	5.68	-1.73%	0.36%	-2
瑞聲科技	(2018.HK)	41.1	-1.08%	0.34%	-1


恒生中國企業指數成份股比重

		收市價	變動(%)	佔指數比重	影響指數升跌
中國平安	(2318.HK)	85.2	-1.56%	10.00%	-16
工商銀行	(1398.HK)	5.58	-0.36%	9.54%	-4
建設銀行	(0939.HK)	6.14	-0.65%	9.45%	-6
騰訊控股	(0700.HK)	327.2	-1.92%	8.34%	-17
中國移動	(0941.HK)	70.4	-0.07%	7.18%	-1
中國銀行	(3988.HK)	3.21	-0.62%	5.91%	-4
中國海洋石油	(0883.HK)	12.76	0.31%	3.78%	+1
招商銀行	(3968.HK)	36.95	-1.86%	3.34%	-6
中國人壽	(2628.HK)	17.78	-2.20%	3.07%	-7
中國石化	(0386.HK)	5.16	-0.77%	3.05%	-2
農業銀行	(1288.HK)	3.38	0.00%	2.17%	0
中國石油	(0857.HK)	4.34	-1.14%	2.12%	-3
中國鐵塔	(0788.HK)	1.9	3.83%	1.95%	+8
中國太保	(2601.HK)	28.8	-1.20%	1.76%	-2
華潤置地	(1109.HK)	32.25	1.26%	1.48%	+2
中國財險	(2328.HK)	8.37	-0.95%	1.34%	-1
中國神華	(1088.HK)	16.16	0.25%	1.27%	0
安徽海螺水泥	(0914.HK)	43.55	-2.46%	1.25%	-3
交通銀行	(3328.HK)	6.11	0.83%	1.24%	+1
中國電信	(0728.HK)	3.93	-0.25%	1.20%	0
申洲國際	(2313.HK)	93.5	-0.27%	1.17%	0
中信股份	(0267.HK)	10.62	-0.75%	1.03%	-1
郵儲銀行	(1658.HK)	4.36	-7.04%	1.00%	-7
中信銀行	(0998.HK)	4.36	-0.46%	0.98%	0
萬科企業	(2202.HK)	27.25	0.18%	0.95%	0
石藥集團	(1093.HK)	12.08	-3.82%	0.94%	-4
民生銀行	(1988.HK)	5.61	0.72%	0.87%	+1
國藥控股	(1099.HK)	28.75	-3.04%	0.79%	-3
粵海投資	(0270.HK)	15.76	-2.35%	0.77%	-2
中國燃氣	(0384.HK)	25.35	1.00%	0.77%	+1
中國交通建設	(1800.HK)	6.96	0.14%	0.71%	0
恒安國際	(1044.HK)	58.55	1.12%	0.69%	+1
比亞迪股份	(1211.HK)	45.35	-1.63%	0.67%	-1
中國中車	(1766.HK)	6.64	-0.45%	0.67%	0
新華保險	(1336.HK)	34.3	-4.46%	0.66%	-3
中信証券	(6030.HK)	13.96	-0.99%	0.63%	-1
海通証券	(6837.HK)	7.94	-0.50%	0.56%	0
中國中鐵	(0390.HK)	5.86	0.00%	0.54%	0
中廣核電力	(1816.HK)	2.18	0.00%	0.54%	0
中國建材	(3323.HK)	5.86	-2.82%	0.53%	-2
人保集團	(1339.HK)	3.05	-0.97%	0.52%	-1
廣汽集團	(2238.HK)	7.49	-2.22%	0.51%	-1
華能國際電力	(0902.HK)	5	-1.57%	0.46%	-1
華泰證券	(6886.HK)	12	-2.28%	0.45%	-1
長城汽車	(2333.HK)	5.64	0.36%	0.41%	0
東風集團	(0489.HK)	6.35	-1.55%	0.40%	-1
中國信達	(1359.HK)	1.77	-1.67%	0.36%	-1
中國國航	(0753.HK)	6.99	-1.69%	0.33%	-1
中國華融	(2799.HK)	1.34	-1.47%	0.31%	0
廣發証券	(1776.HK)	8.73	-1.80%	0.31%	-1


環球主要指數

	收市價	變動	變動(%)	按周(%)	按月(%)	按季(%)	按年(%)
恒生指數	26761.52	-132.34	-0.49	-2.3	-11.04	-7.6	-12.24
國企指數	10341.12	-89.52	-0.86	-0.72	-10.66	-10.72	-13.97
紅籌指數	4264.78	-49.75	-1.15	-0.39	-7.69	-6.18	-7.94
恒指波幅指數	19.72	-1.21	-5.78	+5.17	+32.62	+12.36	+11.92
道瓊斯工業平均指數	25332.18	+512.4	+2.06	-0.06	-4.42	-1.84	+2.83
標普 500 指數	2803.27	+58.82	+2.14	+0.03	-4.83	+0.49	+2.51
納斯達克指數	7527.117	+194.1	+2.65	-1.05	-7.8	-0.65	-0.36
英國富時 100 指數	7214.29	+29.49	+0.41	-0.75	-2.25	+0.43	-6.33
德國 DAX 指數	11971.17	+178.36	+1.51	-0.46	-3.56	+3.02	-5.92
法國 CAC 指數	5268.26	+26.8	+0.51	-0.84	-5.06	-0.55	-3.61
上海 A 股指數	2997.971	-29.14	-0.96	-1.63	-7.01	-6.28	-6.92
深圳 A 股指數	1562.599	-22.72	-1.43	-3.08	-8.7	-8.67	-14.44
上證綜合指數	2862.28	-27.8	-0.96	-1.64	-7.02	-6.29	-6.92
滬深 300 指數	3598.47	-33.54	-0.92	-2.01	-8.04	-5.7	-4.56
日經 225 指數	20408.54	-2.34	-0.01	-4.01	-8.31	-6.07	-7.95
韓國 KOSPI 指數	2066.97	-0.88	-0.04	+0.89	-5.89	-5.15	-15.25
台灣加權指數	10429.12	-70.95	-0.68	+1.13	-6.01	+1.2	-4.75
新加坡海峽指數	3142.37	+18.91	+0.61	-0.73	-7.37	-2.84	-8.32
印度孟買指數	40083.54	-184.08	-0.46	+0.84	+2.88	+9.99	+13.79
俄羅斯 MOEX 指數	2706.29	-23.64	-0.87	+3.7	+4.86	+9.73	+17.9

恒指主要成份股美國預托證券(ADR)收市價

	收市價	ADR 轉換價	變動	變動(%)	影響點數
長和 (0001.HK)	75.2	74.98	-0.22	-0.30	-1.81
中電控股 (0002.HK)	88.65	89.19	+0.54	+0.60	+3.05
滙豐控股 (0005.HK)	63.7	64.60	+0.90	+1.41	+39.75
新鴻基地產 (0016.HK)	123.5	123.97	+0.47	+0.38	+1.64
新世界發展 (0017.HK)	11.7	11.76	+0.06	+0.53	+1.14
太古股份公司'A' (0019.HK)	94.45	94.38	-0.07	-0.08	-0.11
中國石油化工 (0386.HK)	5.16	5.24	+0.08	+1.46	+5.80
騰訊控股 (0700.HK)	327.2	332.39	+5.19	+1.59	+41.64
中國聯通 (0762.HK)	8.39	8.44	+0.05	+0.56	+0.87
中國石油 (0857.HK)	4.34	4.38	+0.04	+0.92	+2.54
中國海洋石油 (0883.HK)	12.76	12.52	-0.24	-1.84	-12.63
建設銀行 (0939.HK)	6.14	6.16	+0.02	+0.31	+6.27
中國移動 (0941.HK)	70.4	70.56	+0.16	+0.22	+2.86
友邦保險 (1299.HK)	72.2	73.59	+1.39	+1.92	+50.46
工商銀行 (1398.HK)	5.58	5.61	+0.03	+0.00	+0.06
中銀香港 (2388.HK)	30.05	30.22	+0.17	+0.57	+1.89
中國人壽 (2628.HK)	17.78	18.16	+0.38	+2.14	+8.51
估計指數開市表現:					+272.32



上日恒生指數 6 月期權變動

認購期權						認沽期權				
收市價	收市價 變動	成交量	未平倉合約	未平倉合約 變動	行使價	未平倉合約 變動	未平倉合約	成交量	收市價 變動	收市價
3230	-113	0	0	0	23400	+75	834	153	-10	23
3035	-113	0	1	0	23600	+59	1871	132	-11	27
2840	-115	0	6	0	23800	+47	580	268	-13	33
2647	-116	0	101	0	24000	+47	3976	579	-14	40
2455	-118	0	2	0	24200	-5	929	160	-15	49
2265	-120	0	4	0	24400	+77	590	243	-14	59
2078	-120	0	229	0	24600	+14	1418	330	-16	70
1891	-126	0	117	0	24800	+77	1744	539	-17	84
1722	-114	6	736	+5	25000	+337	7646	1015	-17	102
1528	-128	2	320	+2	25200	+252	1823	804	-20	121
1354	-130	1	164	0	25400	+85	2009	611	-21	147
1185	-130	5	882	0	25600	+236	5132	972	-21	178
1040	-112	6	481	+3	25800	+16	1699	900	-20	216
870	-130	20	1275	-4	26000	-162	7303	1930	-19	261
725	-129	6	499	0	26200	+729	1771	1934	-14	317
594	-118	99	1557	+41	26400	+407	4266	1966	-9	384
480	-109	353	222	+7	26600	+31	2327	764	+3	467
376	-100	1186	1217	-65	26800	+145	2726	736	+10	565
290	-86	2000	2357	+229	27000	-3	3865	263	+26	684
221	-74	1677	1769	+133	27200	-17	2404	37	+40	813
163	-65	1189	1205	+115	27400	-450	1684	494	+48	957
122	-52	1108	2160	+98	27600	-16	2190	55	+59	1111
88	-42	1560	2139	+235	27800	+8	590	21	+71	1279
60	-36	974	5623	+163	28000	+14	2438	112	+80	1455
39	-32	691	3990	+59	28200	-1	1406	2	+105	1638
25	-25	355	1510	+55	28400	-2	757	2	+99	1826
15	-19	544	2548	-31	28600	0	3004	0	+96	2017
9	-14	194	1232	+30	28800	0	684	0	+98	2211
5	-10	254	2797	-48	29000	0	2051	0	+98	2397
3	-6	69	1504	+14	29200	0	422	0	+98	2595
2	-4	70	1409	0	29400	0	182	0	+107	2801
1	-3	127	1157	+27	29600	0	592	0	+101	2993
1	-1	26	1540	+15	29800	0	336	0	+101	3192
1	0	42	3269	+8	30000	0	595	0	+102	3392
1	0	24	484	+3	30200	0	40	0	+103	3592
1	0	36	856	-8	30400	0	41	0	+103	3792



上日國企指數 5 月期權變動

認購期權						認沽期權				
收市價	收市價 變動	成交量	未平倉合約	未平倉合約 變動	行使價	未平倉合約 變動	未平倉合約	成交量	收市價 變動	收市價
598	-66	91	127	-54	9700	+323	5318	621	-5	52
512	-65	79	1087	0	9800	+416	13593	1799	-3	67
429	-64	454	191	+94	9900	-27	1987	1303	-3	85
353	-62	512	13241	-6	10000	+2332	37467	5057	-1	107
282	-59	5	686	+5	10100	+257	3763	1087	+2	137
222	-51	688	7347	+516	10200	+171	14381	2156	+8	175
169	-47	752	4521	-9	10300	+34	9691	680	+16	224
126	-39	1802	9778	-464	10400	-3	17134	185	+22	281
93	-31	1019	8806	+335	10500	-1	8698	202	+29	347
67	-26	3433	12750	+171	10600	-52	17127	201	+36	421
47	-20	678	4676	-293	10700	-19	3537	195	+38	498
32	-15	963	13262	+244	10800	+61	12979	256	+44	584
23	-11	730	2737	-190	10900	0	2232	0	+46	674
15	-8	613	21119	+475	11000	-30	18764	0	+48	767
9	-6	62	3477	-3	11100	0	778	0	+53	863
6	-3	1251	9979	-216	11200	0	15124	0	+54	959
4	-2	242	3400	+201	11300	-3	2419	3	+56	1059
2	-2	1	10736	-15	11400	0	9116	0	+56	1158
1	-1	2	4556	-1	11500	0	3678	0	+62	1257
1	0	8	13606	+4	11600	0	7964	0	+63	1357
1	0	3	5498	0	11700	0	1384	0	+63	1456
1	0	44	8759	-10	11800	0	2989	0	+63	1556
1	0	0	2399	0	11900	0	84	0	+63	1656
1	0	0	16268	0	12000	0	14299	0	+63	1756
1	0	0	1672	0	12100	0	0	0	+63	1856
1	0	118	30736	+1	12200	0	3574	0	+63	1956
1	0	44	5598	+13	12300	0	300	0	+63	2056
1	0	0	9774	0	12400	0	2021	0	+63	2156
1	0	0	2789	0	12500	0	1	0	+63	2256
1	0	0	6405	0	12600	0	4010	0	+63	2356
1	0	0	993	0	12700	0	0	0	+63	2456
1	0	0	24475	0	12800	0	200	0	+63	2556
1	0	0	1471	0	12900	0	4	0	+63	2656
1	0	0	11034	0	13000	0	11	0	+63	2756
1	0	0	217	0	13100	0	0	0	+63	2856
1	0	0	9466	0	13200	0	350	0	+63	2956


主要商品價格 (6:00am)

	收市價	變動	變動(%)	按周(%)	按月(%)	按季(%)	按年(%)
期金	1328.7	+0.8	+0.06	+3.6	+3.22	+2.41	-0.67
期油	53.48	+0.23	+0.43	-9.57	-13.66	-5.45	-18.74
期銅	266.9	+1.9	+0.72	-1.0	-5.32	-9.2	-16.33
期銀	14.769	+0.03	+0.2	+3.14	-1.4	-2.84	-13.01
期鋁	1766.25	+8.5	+0.48	-1.13	-0.18	-4.62	-23.8
玉米	425.25	+1.0	+0.24	+1.19	+17.15	+16.19	+8.62
大豆	881.75	+2.75	+0.31	+3.01	+6.3	-2.16	-13.66
小麥	507.25	-12.5	-2.41	+0.5	+18.52	+11.67	-3.06
天然氣	2.416	+0.01	+0.54	-6.43	-5.88	-16.23	-18.43
BALTIC DRY INDEX	1103	+0.0	+0.0	+1.94	+11.98	+66.37	-4.58

環球主要匯率 (6:00am)

	收市價	變動	變動(%)	按周(%)	按月(%)	按季(%)	按年(%)
日圓 / 美元	108.15	+0.08	+0.07	-1.12	-2.66	-3.34	-1.27
美元 / 歐羅	1.1252	+0.0011	+0.1	+0.82	+0.48	-0.5	-3.49
美元 / 英磅	1.2698	+0.0034	+0.27	+0.36	-3.61	-3.64	-4.86
美元 / 澳元	0.6991	+0.0014	+0.2	+0.97	-0.38	-1.31	-7.64
美元 / 紐元	0.6608	+0.001	+0.15	+0.99	-0.59	-2.69	-5.36
加元 / 美元	1.3394	-0.0044	-0.33	-0.74	-0.19	+0.33	+3.42
瑞士法郎 / 美元	0.9922	-0.0003	-0.03	-1.54	-2.4	-1.19	+0.4
人民幣 / 美元	6.9079	+0.0042	+0.06	-0.03	+2.56	+2.99	+7.59
美滙指數	97.072	-0.07	-0.07	-0.9	-0.46	+0.21	+3.1

銀行主要利率

	%	變動
香港1個月同業拆息	2.0325	0.0021
香港3個月同業拆息	2.1421	0.0023
香港6個月同業拆息	2.2154	0.0036
聯邦基金利率	2.25-2.5	---

美國國庫債券

	%	變動
2年期國庫債券息率	1.885	0.052
10年期國庫債券息率	2.131	0.059
30年期國庫債券息率	2.612	0.081



免責聲明

本報告由致富集團(“致富”)之附屬公司致富證券有限公司及致富期貨商品有限公司聯合提供，所載之內容或意見乃根據本公司認為可靠之資料來源來編製，惟本公司並不就此等內容之準確性、完整性及正確性作出明示或默示之保證。本報告內之所有意見均可在不作另行通知之下作出更改。本報告的作用純粹為提供資訊，並不應視為對本報告內提及的任何產品買賣或交易之專業推介、建議、邀請或要約。致富及其附屬公司、僱員及其家屬及有關人士可於任何時間持有、買賣或以市場認可之方式，包括以代理人或當事人對本報告內提及的任何產品進行投資或買賣。投資附帶風險，投資者需注意投資項目之價值可升亦可跌，而過往之表現亦不一定反映未來之表現。投資者進行投資前請尋求獨立之投資意見。致富在法律上均不負責任何人因使用本報告內資料而蒙受的任何直接或間接損失。致富擁有此報告內容之版權，在未獲致富許可前，不得翻印、分發或發行本報告以作任何用途。撰寫研究報告內的分析員(“此等人士”)均為根據證券及期貨條例註冊的持牌人士，此等人士保證，文中觀點均為其對有關報告提及的證券及發行者的真正看法。截至本報告發表當日，此等人士均未於本報告中所推介的股份存有權益。