



市前速遞

11/6/2019

是日焦點

若習近平不出席 G20 峰會 特朗普指將加徵更多關稅

美國總統特朗普在接受傳媒訪問時表示，已安排於月底在日本舉行的 G20 峰會上與中國國家主席習近平會面；而特朗普同時表示，倘若習主席不出席 G20 峰會，會立刻向中國貨品加徵更多關稅，又指華為將是中美貿易談判的一部分；雖然外界揣測與期待兩國元首在 G20 峰會碰面，惟中國外交部仍未作出確實公布，只表示注意到美方期待會面，若有具體消息會及時公布；因中美貿談仍存在很多變數，投資氣氛隨時急轉，暫不宜過份樂觀。

港股預測

- 市場憧憬美聯儲減息，加上貿易戰憂慮稍為紓緩，港股顯著反彈；昨日恒指高開 241 點，其後愈升愈有，尾市最多升 641 點，高見 27606 點，收市升 613 點至 27578 點；國指收市升 192 點，報 10526 點；大市總成交額增加 248 億元至 919 億元。
- 澳門旅遊局估計端午節長假期期間訪澳旅客按年增 30%，市場憧憬可帶動澳門 6 月賭收；濠賭股昨日跑贏大市，銀娛(27.HK)、金沙中國(1928.HK)、美高梅中國(2282.HK)、永利澳門(1128.HK)及新濠國際(200.HK)升幅介乎 3.4%至 7.2%。
- 吉利(175.HK)昨日收市後公布，5 月份總銷量按年跌 27%至 9.03 萬部，按月則減少 13%，主要因集團持續減低經銷商的庫存所致；而今年首 5 個月，總銷量按年減少 12%至 56.08 萬部，達至全年銷量目標 151 萬部的 37%。
- 美國總統特朗普昨日接受傳媒訪問時表示，若中國國家主席習近平不參加於月底舉行的 G20 峰會，美國將會立即對中國貨品加徵關稅；目前為止，中方仍未正式確認雙方會否在峰會上會晤；中美貿戰仍然不明朗，預料昨日大幅反彈的港股今日將於 27600 點水平整固。

港股概覽

恒生指數	27578 點	升 613 點	國企指數	10526 點	升 192 點
6 月恒指期貨	27469 點	升 621 點	6 月國指期貨	10421 點	升 190 點
6 月恒指期貨(夜期時段)	27545 點	升 76 點	6 月國指期貨(夜期時段)	10459 點	升 38 點
6 月恒指理論期貨值	27485 點	低水 16 點*	6 月國指理論期貨值	10436 點	低水 15 點*
大市成交額	919 億元				

* 理論期貨值為以上日指數的收市價作基礎，計及報告刊出日至即月期指結算日期間的時間值及股息除淨因素而成

**指數理論價差是以上日指數期貨日間交易時段之收市價減理論指數期貨值計算而成



重點新聞

- **吉利(175.HK)**公布，5月份總銷量按年跌 27%至 9.03 萬部，按月則減少 13%，主要因集團持續減低經銷商的庫存所致；而今年首 5 個月，總銷量按年減少 12%至 56.08 萬部，達至全年銷量目標 151 萬部的 37%。
- **閱文集團(772.HK)**公布，擬動用最多 5 億元，在市場上進行股份回購；公司表示，建議回購不超過 10%的已發行股份，建議股份購回計劃的期間不超過 6 個月。
- **丘鈦科技(1478.HK)**公布，5 月份，攝像頭模組產品銷售數量合計 3,604.6 萬件，按月下跌 4.9%，按年則升 77.9%；月內，指紋識別模組產品銷售數量合計 722.5 萬件，按月增 7.7%，按年則跌 7.9%。
- **敏華控股(1999.HK)**公布，儘管公司的附屬公司名列在美國的反傾銷調查初步名單中，惟集團現時從中國出口到美國的產品並不包含在本次反傾銷稅調查的產品清單中，因此董事會認為商務部對集團加徵的反傾銷稅，對集團不會產生任何重大負面影響。
- **博奇環保(2377.HK)**公布，旗下全資附屬北京博奇擬收購山西潞寶工業園污水處理中心，現金代價 3 億元人民幣。
- **小米集團(1810.HK)**公布，昨日在公開市場回購 524.72 萬股 B 類股份，每股介乎 9.49 至 9.53 元，涉及資金約 4,999.77 萬元。
- **信星集團(1170.HK)**發盈警，截至 3 月底止，全年盈利按年大幅減少，主要因為對上一年度出售順星製鞋的收益淨額約 1.74 億元的非經常性溢利未有再出現；加上期內經常性溢利按年減少。
- **華禧控股(1689.HK)**發盈喜，預期集團於截至 3 月底止的財政年度，應佔溢利按年增加超過 60%，主要歸功於財政年度內香煙包裝業務及環境治理業務的收入及毛利上升，以及財務收入增加。

過往一周市前推介回顧及跟進

推介日	股份	股份編號	上日收市價(元)	建議買入範圍(元)	推介日前收市價(元)	回報率(註)	目標價(元)	止蝕價(元)	備註
10/6/2019	雅生活服務	3319.HK	12.06	12.0-12.5	11.88	0.50%	13.80	11.40	

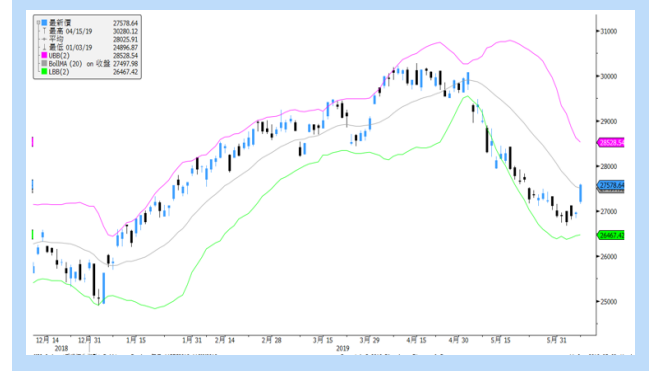
註: 如股份已於推介後觸及建議買入範圍，其回報率的計算基礎為買入價及股份的上日收市價；如沒有觸及建議買入範圍，將不會顯示其回報率。



港股走勢分析

- 市場憧憬美聯儲減息，加上貿易戰憂慮稍為紓緩，港股顯著反彈。昨日恒指高開 241 點，其後愈升愈有，尾市最多升 641 點，高見 27606 點，收市升 613 點至 27578 點；國指收市升 192 點，報 10526 點；大市總成交額增加 248 億元至 919 億元。
- 澳門旅遊局估計端午節長假期期間訪澳旅客按年增 30%，市場憧憬可帶動澳門 6 月賭收。濠賭股昨日跑贏大市，銀娛(27.HK)、金沙中國(1928.HK)、美高梅中國(2282.HK)、永利澳門(1128.HK)及新濠國際(200.HK)升幅介乎 3.4%至 7.2%。
- 總結港股上個交易日表現，恒指 50 隻成份股中有 49 隻上升，1 隻下跌，銀娛升 7.2%，為最大升幅成份股，中移動(941.HK)跌 0.5%，是唯一錄得跌幅成份股。
- 吉利(175.HK)昨日收市後公布，5 月份總銷量按年跌 27%至 9.03 萬部，按月則減少 13%，主要因集團持續減低經銷商的庫存所致；而今年首 5 個月，總銷量按年減少 12%至 56.08 萬部，達至全年銷量目標 151 萬部的 37%。
- 美國總統特朗普昨日接受傳媒訪問時表示，若中國國家主席習近平不參加於月底舉行的 G20 峰會，美國將會立即對中國貨品加徵關稅。目前為止，中方仍未正式確認雙方會否在峰會上會晤。中美貿戰仍然不明朗，預料昨日大幅反彈的港股今日將於 27600 點水平整固。

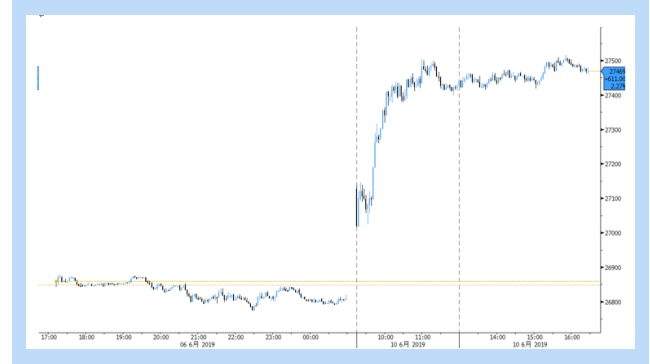
恒生指數保歷加通道走勢圖



國企指數保歷加通道走勢圖



恒指 6 月期貨 5 分鐘走勢圖

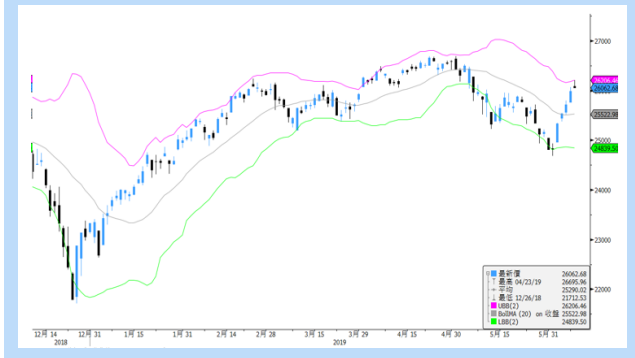




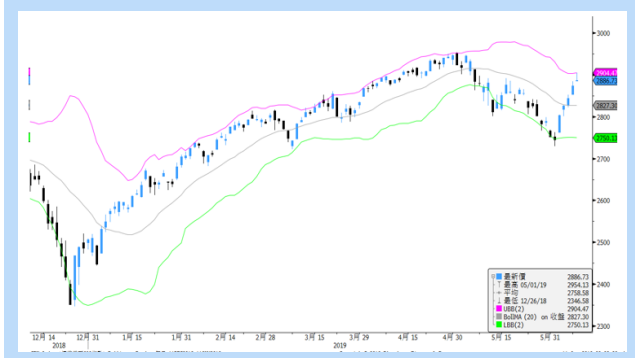
環球市場重點評論

- 美國暫停向墨西哥加徵關稅、聯儲局減息預期升溫等因素，昨晚帶動美股上揚，道指一度升超過 200 點；科技股表現更為強勁，納指日內最高升 2.0%。但市場對中美貿易進展仍存在顧慮，懷疑月底中美兩國元首會否在日本大阪舉行的 G20 峰會上見面，美股升幅收窄，道指最終收市升 78 點或 0.3%；標普 500 指數收市升 0.5%；納指收市升 1.1%。
- 美國總統特朗普接受傳媒訪問時威脅，若在 G20 峰會上未能與國家主席習近平達成貿易協議，會立刻向中國貨品加徵更多關稅，又指華為將是中美貿易談判的一部分。
- 訪問中，特朗普無忘批評聯儲局不服從他，但中方卻可放寬貨幣政策，多年來透過貨幣貶值巨大優勢，令美國在與中國的貿易戰中失去優勢。至於昨日中國海關總署昨日亦公布了貿易數據。以美元計，5 月出口按年升 1.1%，好過市場預期的下跌 3.9%；進口則按年下跌 8.5%，差過市場預期下跌 3.5%；5 月貿易順差 416.5 億美元，較市場預期的 223.0 億美元多。
- 中國人民銀行公布，中國 5 月外匯儲備升至 3.101 萬億美元，多過市場預期的 3.090 萬億美元，對穩定人民幣匯價有利，昨日人民幣兌美元匯價跌勢略為喘定。
- 事實上，全球多國央行似乎準備推出貨幣寬鬆措施。日本央行行長黑田東彥指提到，如有必要，日本央行可以採取更多貨幣刺激；歐洲央行副行長金多斯指，在經濟增長放緩時，調整工具推升通脹。

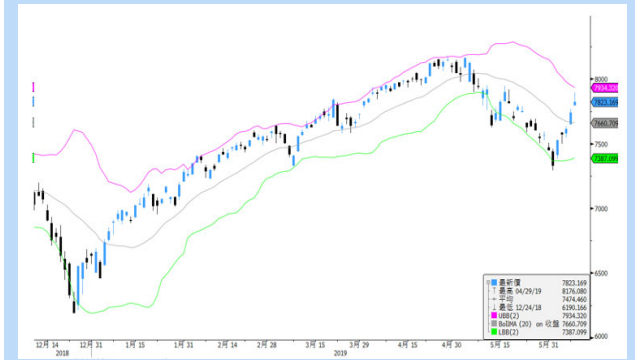
道瓊斯工業平均指數保歷加通道走勢圖



標普 500 指數保歷加通道走勢圖



納斯達克綜合指數保歷加通道走勢圖





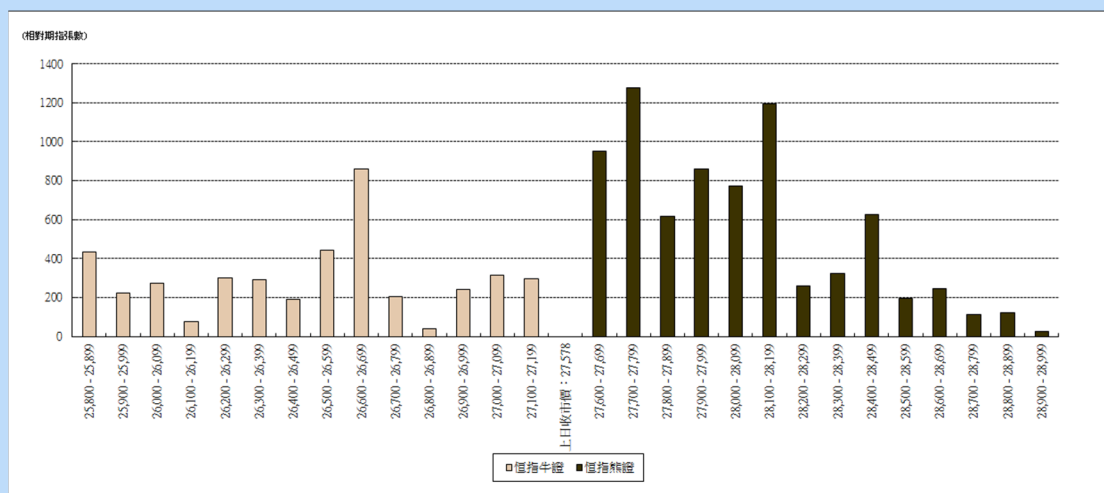
輪證焦點

認股證/牛熊證推介

相關資產	編號	相關資產 上日收市價	種類	建議行使價	建議到期日	建議引伸波幅 (%)
騰訊控股	700.HK	343.00 元	認購	362.4 元至 377.4 元	6 至 9 個月	24-30
香港交易所	388.HK	258.00 元	認購	280.4 元至 286.2 元	6 至 9 個月	26-33
中國海外發展	688.HK	28.30 元	認購	29.95 元至 30.6 元	6 至 9 個月	35-44

- 投資者應留心引伸波幅會因市場轉趨波動而有所變化，影響窩輪價格。另外，投資者亦宜小心選擇盡力保持引伸波幅穩定的發行人，同時應避開短期價外證。
- 如以牛熊證應市的投資者，宜選擇收回價距現貨價較遠的牛熊證應市，以避免市況突然的波動而觸發的強制收回機制所帶來的風險。另外，部份發行人開價較保守，買賣差價較闊，投資者亦不宜選擇。
- 選擇牛熊證或認股證時，宜挑選街貨比率不足三成之產品。

恒指牛熊證街貨分布圖



上日十大成交認股證/牛熊證

編號	短名	價格	變動	變動(%)	到期日	行使價	引伸波幅(%)	有效槓桿
19351.HK	騰訊瑞信九九沽 J	0.115	-0.042	-26.75	04/09/2019	302.83	32.44	-10.89
19342.HK	騰訊摩通九九沽 O	0.094	-0.046	-32.86	02/09/2019	318.68	31.40	-10.03
62058.HK	恒指瑞銀九九熊 O	0.037	-0.079	-68.1	27/09/2019	27888	---	---
18709.HK	恒指摩通九甲購 D	0.097	+0.025	+34.72	28/11/2019	28500	18.21	12.19
19373.HK	騰訊法興九八沽 H	0.085	-0.045	-34.62	29/08/2019	318.68	30.43	-10.76
63252.HK	恒指法興九乙熊 M	0.035	-0.063	-64.29	30/12/2019	27908	---	---
27136.HK	恒指法興九八沽 B	0.05	-0.024	-32.43	29/08/2019	26069	19.54	-16.94
13934.HK	恒指法興九九沽 H	0.107	-0.039	-26.71	27/09/2019	26666	18.77	-13.13
19304.HK	騰訊瑞銀九八沽 D	0.09	-0.045	-33.33	29/08/2019	318.68	31.38	-10.35
25344.HK	恒指摩通九八沽 C	0.054	-0.029	-34.94	29/08/2019	26200	19.41	-16.68



上日十大沽空股票

股份	股份編號	沽空金額	總成交額	沽空金額佔股份成交比例	沽空金額佔大市沽空比例
中國平安	2318.HK	12.55 億	36.57 億	34.30%	9.19%
建設銀行	939.HK	9.48 億	37.17 億	25.50%	6.94%
工商銀行	1398.HK	9.14 億	21.42 億	42.67%	6.69%
盈富基金	2800.HK	5.84 億	15.99 億	36.50%	4.28%
華夏滬深三百	3188.HK	5.74 億	9.60 億	59.78%	4.20%
騰訊控股	700.HK	4.83 億	81.14 億	5.96%	3.54%
友邦保險	1299.HK	4.80 億	23.82 億	20.16%	3.52%
南方 A 5 0	2822.HK	3.31 億	7.04 億	47.00%	2.42%
中國銀行	3988.HK	3.11 億	10.34 億	30.03%	2.28%
吉利汽車	175.HK	2.41 億	8.77 億	27.50%	1.77%

上日主要異動股

股份	股份編號	成交金額(百萬元)	成交比率(倍)*	上日收市價	上日股價變動
金衛醫療	801.HK	12.38	11.34	1.02	13.3%
香港國際建投	687.HK	11.90	3.28	3.2	-2.4%
信邦控股	1571.HK	10.44	2.84	1.86	0.8%
中糧包裝	906.HK	10.51	2.44	2.81	1.4%
華電福新	816.HK	11.28	2.37	1.48	0.0%
佳兆業集團	1638.HK	74.90	2.27	3.58	4.1%
嘉年華國際	996.HK	19.83	2.23	0.032	-11.1%
丘鈦科技	1478.HK	87.56	2.09	6.28	14.6%
新濠國際發展	200.HK	97.12	2.07	16	3.4%
新城市建設發展	456.HK	15.99	2.07	0.201	2.6%
中國神華	1088.HK	508.63	2.05	16.32	1.5%
天倫燃氣	1600.HK	18.02	2.05	7.93	0.3%
長江基建集團	1038.HK	184.72	1.97	63.9	2.2%
亞洲水泥(中國)	743.HK	68.08	1.96	11.6	5.8%
新城發展控股	1030.HK	240.53	1.91	9.42	7.3%

* 上日成交金額相對於過去 30 日的平均成交金額


恒生指數成份股比重

		收市價	變動(%)	佔指數比重	影響指數升跌
騰訊	(0700.HK)	343	3.81%	10.00%	+103
友邦保險	(1299.HK)	76.3	2.69%	10.00%	+73
滙豐控股	(0005.HK)	65.25	1.48%	9.43%	+38
建設銀行	(0939.HK)	6.31	2.10%	7.50%	+43
中國平安	(2318.HK)	87.2	2.29%	5.35%	+33
中國移動	(0941.HK)	70.05	-0.50%	4.73%	-6
工商銀行	(1398.HK)	5.68	1.97%	4.60%	+25
香港交易所	(0388.HK)	258	2.95%	3.39%	+27
中國銀行	(3988.HK)	3.24	1.25%	2.83%	+10
中國海洋石油	(0883.HK)	12.76	4.93%	2.50%	+33
領展房產基金	(0823.HK)	98.3	1.44%	2.28%	+9
長和	(0001.HK)	76.5	0.86%	2.27%	+5
香港中華煤氣	(0003.HK)	17.04	0.71%	1.90%	+4
中電控股	(0002.HK)	90.6	2.14%	1.89%	+11
長江實業地產	(1113.HK)	59.95	2.65%	1.70%	+12
恒生銀行	(0011.HK)	198.7	1.85%	1.67%	+8
新鴻基地產	(0016.HK)	128.9	1.98%	1.64%	+9
中國人壽	(2628.HK)	18.24	3.40%	1.49%	+14
中國石化	(0386.HK)	5.2	1.96%	1.46%	+8
銀河娛樂	(0027.HK)	50.15	7.16%	1.31%	+25
中銀香港	(2388.HK)	30.65	0.99%	1.25%	+3
中國海外發展	(0688.HK)	28.3	2.91%	1.19%	+9
華潤置地	(1109.HK)	33.55	2.76%	1.02%	+8
中國石油	(0857.HK)	4.35	1.64%	1.01%	+4
金沙中國	(1928.HK)	37.3	6.72%	0.99%	+18
港鐵公司	(0066.HK)	48.45	0.31%	0.98%	+1
碧桂園	(2007.HK)	10.98	4.17%	0.91%	+10
蒙牛乳業	(2319.HK)	30	3.63%	0.91%	+9
創科實業	(0669.HK)	53.1	2.31%	0.85%	+5
電能實業	(0006.HK)	55.9	1.45%	0.85%	+3
新世界發展	(0017.HK)	11.96	0.84%	0.81%	+2
申洲國際	(2313.HK)	96.95	3.91%	0.80%	+8
吉利汽車	(0175.HK)	12.92	0.62%	0.78%	+1
九龍倉置業	(1997.HK)	55.25	1.94%	0.74%	+4
萬洲國際	(0288.HK)	7.56	4.71%	0.73%	+9
中信股份	(0267.HK)	10.62	-1.30%	0.68%	-2
恒基地產	(0012.HK)	41.25	1.48%	0.66%	+3
中國神華	(1088.HK)	16.32	1.49%	0.61%	+2
石藥集團	(1093.HK)	11.72	1.74%	0.60%	+3
交通銀行	(3328.HK)	6.24	0.32%	0.60%	+1
中國聯通	(0762.HK)	8.45	0.60%	0.57%	+1
舜宇光學科技	(2382.HK)	72.15	6.81%	0.57%	+10
中國生物製藥	(1177.HK)	7.14	3.48%	0.54%	+5
太古股份公司'A'	(0019.HK)	98.25	2.18%	0.54%	+3
恒安國際	(1044.HK)	59.6	2.58%	0.47%	+3
長江基建集團	(1038.HK)	63.9	2.24%	0.47%	+3
信和置業	(0083.HK)	13.06	1.56%	0.44%	+2
恒隆地產	(0101.HK)	17.56	2.33%	0.39%	+2
中國旺旺	(0151.HK)	5.91	3.14%	0.36%	+3
瑞聲科技	(2018.HK)	42.5	4.29%	0.34%	+4


恒生中國企業指數成份股比重

		收市價	變動(%)	佔指數比重	影響指數升跌
中國平安	(2318.HK)	85.25	0.18%	10.00%	+2
工商銀行	(1398.HK)	5.57	0.00%	9.53%	0
建設銀行	(0939.HK)	6.18	0.49%	9.51%	+5
騰訊控股	(0700.HK)	330.4	-0.18%	8.43%	-2
中國移動	(0941.HK)	70.4	0.21%	7.19%	+2
中國銀行	(3988.HK)	3.2	0.00%	5.89%	0
中國海洋石油	(0883.HK)	12.16	-1.78%	3.61%	-7
招商銀行	(3968.HK)	37.1	0.13%	3.36%	0
中國人壽	(2628.HK)	17.64	-0.90%	3.04%	-3
中國石化	(0386.HK)	5.1	-0.97%	3.02%	-3
農業銀行	(1288.HK)	3.42	0.59%	2.19%	+1
中國石油	(0857.HK)	4.28	-0.23%	2.09%	-1
中國鐵塔	(0788.HK)	1.91	-4.02%	1.96%	-8
中國太保	(2601.HK)	28.95	0.00%	1.77%	0
華潤置地	(1109.HK)	32.65	0.77%	1.50%	+1
中國財險	(2328.HK)	8.18	-1.33%	1.31%	-2
中國神華	(1088.HK)	16.08	-0.50%	1.27%	-1
交通銀行	(3328.HK)	6.22	0.81%	1.26%	+1
安徽海螺水泥	(0914.HK)	44	0.69%	1.26%	+1
中國電信	(0728.HK)	4.01	2.30%	1.23%	+3
申洲國際	(2313.HK)	93.3	-0.32%	1.17%	0
中信股份	(0267.HK)	10.76	0.00%	1.04%	0
郵儲銀行	(1658.HK)	4.29	-0.69%	0.99%	-1
中信銀行	(0998.HK)	4.35	-0.23%	0.98%	0
萬科企業	(2202.HK)	28	0.72%	0.97%	+1
石藥集團	(1093.HK)	11.52	0.17%	0.90%	0
民生銀行	(1988.HK)	5.58	-0.36%	0.86%	0
國藥控股	(1099.HK)	28.6	-1.04%	0.79%	-1
中國燃氣	(0384.HK)	25.85	-0.39%	0.78%	0
粵海投資	(0270.HK)	15.98	1.65%	0.78%	+1
中國交通建設	(1800.HK)	6.91	-0.29%	0.71%	0
比亞迪股份	(1211.HK)	47.75	5.76%	0.71%	+4
恒安國際	(1044.HK)	58.1	-1.19%	0.69%	-1
中國中車	(1766.HK)	6.52	-0.46%	0.66%	0
新華保險	(1336.HK)	34.15	0.89%	0.65%	+1
中信証券	(6030.HK)	13.88	-0.72%	0.62%	0
海通証券	(6837.HK)	7.92	-0.25%	0.56%	0
中廣核電力	(1816.HK)	2.18	-0.46%	0.54%	0
中國建材	(3323.HK)	5.93	-1.66%	0.53%	-1
廣汽集團	(2238.HK)	7.75	0.78%	0.53%	0
中國中鐵	(0390.HK)	5.7	-1.89%	0.53%	-1
人保集團	(1339.HK)	3.03	-0.33%	0.52%	0
華能國際電力	(0902.HK)	4.93	0.41%	0.46%	0
華泰證券	(6886.HK)	11.98	0.00%	0.45%	0
長城汽車	(2333.HK)	5.95	2.06%	0.43%	+1
東風集團	(0489.HK)	6.31	-0.47%	0.40%	0
中國信達	(1359.HK)	1.77	-0.56%	0.36%	0
中國國航	(0753.HK)	7.02	-1.54%	0.33%	-1
廣發証券	(1776.HK)	8.72	-0.34%	0.31%	0
中國華融	(2799.HK)	1.31	-2.96%	0.30%	-1


環球主要指數

	收市價	變動	變動(%)	按周(%)	按月(%)	按季(%)	按年(%)
恒生指數	27578.64	+613.36	+2.27	+2.55	-3.4	-3.24	-10.92
國企指數	10526.92	+192.6	+1.86	+0.92	-3.7	-6.65	-13.47
紅籌指數	4353.97	+80.05	+1.87	+0.91	-1.7	-2.35	-6.53
恒指波幅指數	16.94	-0.09	-0.53	-19.06	-19.6	-4.72	-2.59
道瓊斯工業平均指數	26062.68	+78.74	+0.3	+5.01	+0.46	+1.61	+2.95
標普 500 指數	2886.73	+13.39	+0.47	+5.18	+0.18	+3.72	+3.88
納斯達克指數	7823.169	+81.07	+1.05	+6.68	-1.18	+3.51	+2.32
英國富時 100 指數	7375.54	+43.6	+0.59	+2.65	+2.39	+3.43	-3.98
德國 DAX 指數	12045.38	休市	休市	+2.14	-0.12	+4.35	-5.65
法國 CAC 指數	5382.5	+18.45	+0.34	+2.69	+1.03	+2.21	-1.24
上海 A 股指數	2987.324	+25.52	+0.86	-1.31	-2.95	-5.77	-7.01
深圳 A 股指數	1551.151	+20.45	+1.34	-2.16	-5.44	-11.07	-15.3
上證綜合指數	2852.13	+24.33	+0.86	-1.31	-2.96	-5.78	-7.01
滬深 300 指數	3610.74	+46.06	+1.29	-0.59	-3.21	-3.2	-4.47
日經 225 指數	21134.42	+249.71	+1.2	+3.54	-0.99	+0.04	-6.87
韓國 KOSPI 指數	2099.49	+27.16	+1.31	+1.53	-0.41	-1.81	-14.36
台灣加權指數	10566.47	+157.27	+1.51	+0.63	-1.37	+3.08	-5.29
新加坡海峽指數	3188.11	+21.82	+0.69	+2.07	-2.61	-0.1	-7.22
印度孟買指數	39784.52	+168.62	+0.43	-1.2	+6.2	+7.37	+12.25
俄羅斯 MOEX 指數	2742.59	+12.98	+0.48	+0.46	+9.05	+11.22	+20.93

恒指主要成份股美國預托證券(ADR)收市價

	收市價	ADR 轉換價	變動	變動(%)	影響點數
長和 (0001.HK)	76.5	75.92	-0.58	-0.76	-4.71
中電控股 (0002.HK)	90.6	91.09	+0.49	+0.54	+2.78
滙豐控股 (0005.HK)	65.25	65.32	+0.07	+0.10	+2.91
新鴻基地產 (0016.HK)	128.9	129.33	+0.43	+0.33	+1.50
新世界發展 (0017.HK)	11.96	12.20	+0.24	+1.97	+4.34
太古股份公司'A' (0019.HK)	98.25	98.51	+0.26	+0.26	+0.38
中國石油化工 (0386.HK)	5.2	5.17	-0.03	-0.61	-2.42
騰訊控股 (0700.HK)	343	340.70	-2.30	-0.67	-18.49
中國聯通 (0762.HK)	8.45	8.51	+0.06	+0.70	+1.10
中國石油 (0857.HK)	4.35	4.34	-0.01	-0.15	-0.42
中國海洋石油 (0883.HK)	12.76	12.72	-0.04	-0.29	-2.00
建設銀行 (0939.HK)	6.31	6.30	-0.01	-0.13	-2.68
中國移動 (0941.HK)	70.05	70.10	+0.05	+0.07	+0.92
友邦保險 (1299.HK)	76.3	75.94	-0.36	-0.47	-13.11
工商銀行 (1398.HK)	5.68	5.68	-0.00	-0.00	-0.01
中銀香港 (2388.HK)	30.65	30.49	-0.16	-0.52	-1.79
中國人壽 (2628.HK)	18.24	18.21	-0.03	-0.16	-0.64
估計指數開市表現:					-34.58



上日恒生指數 6 月期權變動

認購期權						認沽期權				
收市價	收市價 變動	成交量	未平倉合約	未平倉合約 變動	行使價	未平倉合約 變動	未平倉合約	成交量	收市價 變動	收市價
4070	+618	0	0	0	23400	-6	870	88	-4	1
3870	+617	0	1	0	23600	+29	1931	108	-5	1
3670	+615	0	6	0	23800	+34	642	113	-7	1
3471	+614	0	101	0	24000	-35	4076	128	-9	1
3271	+611	0	2	0	24200	-36	964	360	-11	2
3072	+608	0	4	0	24400	-54	565	205	-13	3
2873	+604	0	229	0	24600	+9	1564	149	-16	5
2675	+600	0	117	0	24800	+6	1830	314	-22	6
2477	+588	0	736	0	25000	-92	6826	379	-27	9
2288	+589	0	320	0	25200	-42	1815	512	-34	12
2091	+580	0	162	-2	25400	-36	2000	645	-43	16
1897	+569	0	883	0	25600	-439	4879	1330	-54	22
1704	+554	2	481	+1	25800	-169	1538	1134	-68	31
1513	+529	7	1291	-3	26000	-852	6634	4227	-88	41
1320	+505	7	497	-4	26200	-135	2008	1705	-113	54
1143	+473	27	1538	-10	26400	-133	4119	2271	-140	74
968	+435	49	248	-22	26600	+65	2436	2028	-174	100
799	+395	492	1082	-176	26800	+220	3187	2967	-225	135
650	+345	554	2367	-183	27000	+426	4222	3415	-277	180
512	+284	941	2299	0	27200	+240	2644	2556	-330	240
390	+229	1787	1836	+325	27400	+186	1874	1855	-392	319
294	+180	2486	2560	-75	27600	+1	2192	512	-436	428
214	+135	3155	3161	+103	27800	+43	628	144	-484	544
156	+103	4559	6982	+700	28000	+18	2457	71	-514	690
112	+79	3364	5104	+1121	28200	+5	1407	8	-547	840
78	+58	2633	2335	+732	28400	0	757	4	-569	1007
54	+42	1506	3037	+345	28600	-2	3003	7	-586	1182
36	+29	918	1870	+441	28800	+2	686	23	-598	1365
26	+22	1188	3281	+409	29000	-3	2048	51	-598	1557
17	+15	594	1883	+352	29200	0	422	0	-604	1750
11	+10	273	1451	+59	29400	+2	184	2	-612	1941
7	+6	212	1260	+73	29600	0	592	2	-614	2138
5	+4	81	1594	+38	29800	0	336	0	-613	2339
3	+2	155	3269	+3	30000	0	595	0	-614	2538
2	+1	68	581	+41	30200	0	40	0	-617	2735
1	0	18	852	-3	30400	0	41	0	-620	2932



上日國企指數 5 月期權變動

認購期權						認沽期權				
收市價	收市價 變動	成交量	未平倉合約	未平倉合約 變動	行使價	未平倉合約 變動	未平倉合約	成交量	收市價 變動	收市價
739	+178	0	127	0	9700	-907	5178	1598	-22	10
643	+170	0	1087	0	9800	-183	14431	439	-29	15
549	+161	0	192	0	9900	+124	2218	935	-36	23
459	+149	6	13825	-1	10000	-799	34706	3794	-46	34
371	+132	13	685	+1	10100	-499	4021	3782	-61	48
291	+112	48	6997	+175	10200	+230	15636	3742	-78	69
222	+94	438	5381	-18	10300	+392	9388	2429	-100	98
163	+72	1018	10354	+151	10400	+149	17076	1976	-121	139
116	+53	524	9105	-70	10500	-263	7844	458	-138	190
81	+39	2041	11931	+227	10600	+228	17310	546	-158	254
56	+27	1881	4526	-50	10700	-400	3137	1231	-165	332
38	+20	2287	13914	-235	10800	-9	12970	0	-175	413
25	+14	833	3553	+188	10900	0	2033	1	-183	499
17	+10	1033	21190	-119	11000	+2	18766	2	-187	591
11	+7	1744	4584	+1107	11100	0	778	0	-191	685
7	+4	1163	9999	-7	11200	0	14824	0	-192	782
5	+3	161	4470	+10	11300	0	2419	0	-187	883
3	+2	191	10792	+47	11400	0	9116	3	-191	979
2	+1	29	4653	-4	11500	0	3678	0	-190	1079
1	0	101	13510	-101	11600	0	7964	0	-189	1180
1	0	8	5500	0	11700	0	1384	0	-189	1280
1	0	0	8740	0	11800	0	2989	0	-190	1379
1	0	0	2199	0	11900	0	84	0	-190	1479
1	0	0	16000	0	12000	0	14299	7	-190	1579
1	0	0	1672	0	12100	0	0	0	-190	1679
1	0	1	30684	-1	12200	0	3574	0	-190	1779
1	0	0	5598	0	12300	0	300	0	-190	1879
1	0	0	9774	0	12400	0	2021	2	-190	1979
1	0	0	2789	0	12500	0	1	0	-190	2079
1	0	0	6405	0	12600	0	4010	0	-190	2179
1	0	0	993	0	12700	0	0	0	-190	2279
1	0	0	24475	0	12800	0	200	0	-190	2379
1	0	0	1471	0	12900	0	4	0	-190	2479
1	0	0	11034	0	13000	0	11	0	-190	2579
1	0	0	217	0	13100	0	0	0	-190	2679
1	0	0	9466	0	13200	0	350	0	-190	2779


主要商品價格 (6:00am)

	收市價	變動	變動(%)	按周(%)	按月(%)	按季(%)	按年(%)
期金	1329.3	-16.8	-1.25	+0.11	+2.78	+1.95	-0.85
期油	53.26	-0.73	-1.35	+0.02	-13.62	-6.22	-18.98
期銅	266.15	+3.4	+1.29	+0.43	-4.07	-8.43	-21.26
期銀	14.639	-0.39	-2.61	-0.69	-1.02	-4.74	-15.16
期鋁	1749	+11.5	+0.66	-0.5	-1.59	-3.89	-24.02
玉米	415.75	+0.0	+0.0	-2.0	+21.39	+17.94	+10.06
大豆	858.5	+2.25	+0.26	-2.33	+7.72	-2.19	-11.43
小麥	507.5	+3.0	+0.59	-2.36	+21.12	+20.19	-2.4
天然氣	2.357	+0.02	+0.86	-1.91	-10.0	-14.97	-18.44
BALTIC DRY INDEX	1138	+0.0	+0.0	+3.17	+12.34	+76.43	-18.19

環球主要匯率 (6:00am)

	收市價	變動	變動(%)	按周(%)	按月(%)	按季(%)	按年(%)
日圓 / 美元	108.45	+0.26	+0.24	+0.35	-1.36	-2.48	-1.0
美元 / 歐羅	1.1312	-0.0022	-0.19	+0.63	+0.7	+0.6	-3.88
美元 / 英磅	1.2685	-0.0052	-0.41	+0.17	-2.41	-3.54	-5.37
美元 / 澳元	0.6961	-0.004	-0.57	-0.23	-0.59	-1.54	-8.42
美元 / 紐元	0.6609	-0.0056	-0.84	+0.17	+0.18	-3.24	-6.04
加元 / 美元	1.3269	+0.0002	+0.02	-1.26	-1.1	-0.93	+2.64
瑞士法郎 / 美元	0.9898	+0.0021	+0.21	-0.27	-2.17	-2.06	+0.42
人民幣 / 美元	6.9311	+0.0213	+0.31	+0.4	+1.54	+3.04	+8.19
美滙指數	96.761	+0.217	+0.22	-0.39	-0.58	-0.47	+3.45

銀行主要利率

	%	變動
香港1個月同業拆息	2.0557	0.0107
香港3個月同業拆息	2.1613	0.0057
香港6個月同業拆息	2.2236	-0.0004
聯邦基金利率	2.25-2.5	---

美國國庫債券

	%	變動
2年期國庫債券息率	1.905	0.053
10年期國庫債券息率	2.150	0.067
30年期國庫債券息率	2.630	0.056



免責聲明

本報告由致富集團(“致富”)之附屬公司致富證券有限公司及致富期貨商品有限公司聯合提供，所載之內容或意見乃根據本公司認為可靠之資料來源來編製，惟本公司並不就此等內容之準確性、完整性及正確性作出明示或默示之保證。本報告內之所有意見均可在不作另行通知之下作出更改。本報告的作用純粹為提供資訊，並不應視為對本報告內提及的任何產品買賣或交易之專業推介、建議、邀請或要約。致富及其附屬公司、僱員及其家屬及有關人士可於任何時間持有、買賣或以市場認可之方式，包括以代理人或當事人對本報告內提及的任何產品進行投資或買賣。投資附帶風險，投資者需注意投資項目之價值可升亦可跌，而過往之表現亦不一定反映未來之表現。投資者進行投資前請尋求獨立之投資意見。致富在法律上均不負責任何人因使用本報告內資料而蒙受的任何直接或間接損失。致富擁有此報告內容之版權，在未獲致富許可前，不得翻印、分發或發行本報告以作任何用途。撰寫研究報告內的分析員(“此等人士”)均為根據證券及期貨條例註冊的持牌人士，此等人士保證，文中觀點均為其對有關報告提及的證券及發行者的真正看法。截至本報告發表當日，此等人士均未於本報告中所推介的股份存有權益。