



市前速遞

14/6/2019

是日焦點

美或修訂《美國-香港政策法》 港營商環境或受影響

本港政治爭議引起環球關注，美國共和黨參議員魯比奧與民主黨參議員 Ben Cardin 提出跨黨派聯合法案，要求美國國務院每年為香港特區的自治情況作出檢討，確保在 1992 年通過的《美國-香港政策法》獲得合理保障，此政策法的其中一個重點是承認香港作為一個獨立關稅區享有貿易優惠；若美國真的修訂法案，香港的稅務優惠地位或受影響，將對香港的營商環境帶來不利影響；而受累於政治氣氛緊張，預期港股短期看淡。

港股預測

- 在本港政治事件陰霾不散之下，周三顯著回落的恒指於昨日早市繼續受壓，曾失守二萬七點關，最多跌 483 點，但之後隨 A 股掉頭，跌幅反覆收窄，重返二萬七點關之上，最後收市僅跌 13 點，報 27294 點；國指則跌 22 點至 10472 點；大市成交稍增至逾 800 億元。
- 昨日中港兩地的地產股榮辱互見，內房藍籌碧桂園(2007.HK)升逾半成，恒大(3333.HK)亦升逾 4%；惟本地拆息高企下，本地地產股跑輸，恒隆地產(101.HK)跌 1.7%，而太古地產(1972.HK)旗下太古廣場因本地政治事件而需停業半日，其股價亦受壓，收市跌 2%。
- 東亞銀行(23.HK)昨日收市後發盈警，預期截至今年 6 月底止中期溢利將錄得顯著下降，歸因於 4 項面值總值約 62 億元的中國內地早年批出的貸款資產，預期會因市場環境惡化而出現信貸級別下調，將導致約 25 億元至 30 億元之間的重大稅後減值損失；預期在此負面消息影響下，今日東亞銀行股價料會受壓。
- 在美國首領失業救濟金人數意外錄得上升之下，投資者繼續就預期美國減息進行炒作，美股三大指數走高，道指收市升約一百點；惟港股續受本港政治事件影響，美國有參議員亦因本港近日局勢提出修訂《美國-香港政策法》，本地業務佔比較高的股份料受壓，預期今日恒指亦需維持下跌勢頭，但料於二萬七點關附近應覓得支持。

港股概覽

恒生指數	27294 點	跌 13 點
6 月恒指期貨	27153 點	升 31 點
6 月恒指期貨(夜期時段)	27109 點	跌 44 點
6 月恒指理論期貨值	27209 點	低水 56 點*
大市成交額	812 億元	

國企指數	10472 點	跌 22 點
6 月國指期貨	10382 點	跌 5 點
6 月國指期貨(夜期時段)	10354 點	跌 28 點
6 月國指理論期貨值	10390 點	低水 8 點*

* 理論期貨值為以上日指數的收市價作基礎，計及報告刊出日至即月期指結算日期間的時間值及股息除淨因素而成

**指數理論價差是以上日指數期貨日間交易時段之收市價減理論指數期貨值計算而成



重點新聞

- **IDT INT'L (167.HK)** 公布，德勤·關黃陳方會計師行正式通知其表示不再尋求重新委任為公司的核數師，即時生效。
- **東亞銀行(23.HK)** 發盈警，預期截至今年 6 月底止中期溢利將錄得顯著下降，歸因於 4 項面值總值約 62 億元的中國內地早年批出的貸款資產，預期會因市場環境惡化而出現信貸級別下調，將導致約 25 億元至 30 億元之間的重大稅後減值損失。
- **小米(1810.HK)** 公布，集團於昨日在公開市場回購 517 萬股 B 類股份，每股介乎 9.55 至 9.66 元，涉及資金約 4,987.54 萬元；計及是次回購，集團近日已進行 6 次回購，共回購 5,456.16 萬股 B 類股份，涉及資金約 5.5 億元。
- **電視廣播(511.HK)** 公布，核數師對集團 2018 年年報發出「保留意見」，指出集團就旦美發行的 1.06 億美元債券、可換股債券，撥備 5.1 億港元，但核數師無法取得星美及旗下抵押資產在 2018 年的財務資料，也無法取得星美 2018 年末組審核管理賬目，而予「保留意見」；集團表示已成立特別小組跟進相關事宜。
- **新華保險(1336.HK)** 公布，今年首 5 個月累計原保險保費收入約 598.03 億元人民幣，按年增長 9.49%；單計 5 月原保險保費收入則按年升 8.69%。

過往一周市前推介回顧及跟進

推介日	股份	股份 編號	上日 收市價 (元)	建議 買入範圍 (元)	推介日 前收市價 (元)	回報率 (註)	目標價 (元)	止蝕價 (元)	備註
10/6/2019	雅生活服務	3319.HK	12.06	12.0-12.5	11.88	0.50%	13.80	11.40	

註：如股份已於推介後觸及建議買入範圍，其回報率的計算基礎為買入價及股份的上日收市價；如沒有觸及建議買入範圍，將不會顯示其回報率。



港股走勢分析

- 在本港政治事件陰霾不散之下，周三顯著回落的恒指於昨日早市繼續受壓，曾失守二萬七點關，最多跌 483 點，但之後隨 A 股掉頭，跌幅反覆收窄，重返二萬七點關之上，最後收市僅跌 13 點，報 27294 點；國指則跌 22 點至 10472 點；大市成交稍增至逾 800 億元。
- 昨日中港兩地的地產股榮辱互見，內房藍籌碧桂園 (2007.HK) 升逾半成，恒大 (3333.HK) 亦升逾 4%；惟本地拆息高企下，本地地產股跑輸，恒隆地產 (101.HK) 跌 1.7%，而太古地產 (1972.HK) 旗下太古廣場因本地政治事件而需停業半日，其股價亦受壓，收市跌 2%。
- 東亞銀行 (23.HK) 昨日收市後發盈警，預期截至今年 6 月底止中期溢利將錄得顯著下降，歸因於 4 項面值總值約 62 億元的中國內地早年批出的貸款資產，預期會因市場環境惡化而出現信貸級別下調，將導致約 25 億元至 30 億元之間的重大稅後減值損失；預期在此負面消息影響下，今日東亞銀行股價料會受壓。
- 在美國首領失業救濟金人數意外錄得上升之下，投資者繼續就預期美國減息進行炒作，美股三大指數走高，道指收市升約一百點；惟港股續受本港政治事件影響，美國有參議員亦因本港近日局勢提出修訂《美國-香港政策法》，本地業務佔比較高的股份料受壓，預期今日恒指亦需維持下跌勢頭，但料於二萬七點關附近應覓得支持。

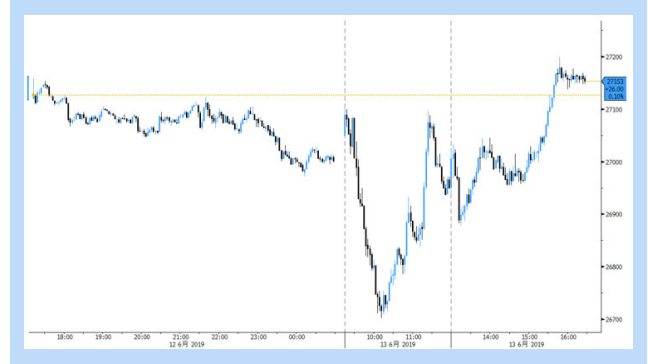
恒生指數保歷加通道走勢圖



國企指數保歷加通道走勢圖



恒指 6 月期貨 5 分鐘走勢圖





環球市場重點評論

- 美國勞工部公布，5月進口物價按月下跌0.3%，跌幅高於市場預期的0.2%，為繼早前公布的消費物價指數、生產物價指數等通脹數據後，進一步暗示美國通脹壓力暫時不大。此外，當局亦公布了首次申領失業救濟金人數，截至6月8日止當周按周增加3,000人至22.2萬人，差過市場預期的減至21.6萬人。市場相信勞工市場狀況欠佳，下周聯儲局的議息會議將更有可能減息。受減息預期升溫帶動，美股昨晚受支持，三大指數止跌回升，道指及標普500指數收市均升約0.4%；納指收市升0.6%。而今晚美國將再有5月零售銷售、工業生產等數據，為當地經濟狀況提多更多端倪。
- 另一邊廂，中國5月工業生產、零售銷售、固定資產投資等關鍵數據亦將於今日公布，將透視內地經濟增長狀況。不過，昨日中國汽車協會公布，5月汽車銷量按年下降16.4%至191萬輛，結果或會影響零售銷售數據結果。
- 外資對參與中國市場的需求持續。中國商務部公布，5月外國直接投資(FDI)金額94.7億美元，按年增長4.6%；首5個月FDI金額為546.1億美元，按年增長3.7%。
- 昨日內地的市場焦點，相信是內地科創板的開板儀式。至於昨日滬深兩市較為平靜，上綜指收市升1點，報2910點；深成指收市跌3點，報8951點。
- 昨晚受中東阿曼灣有兩艘運油輪遇襲的消息刺激，油價急升，紐約7月期油反彈，收市升2.2%，報每桶52.28美元。

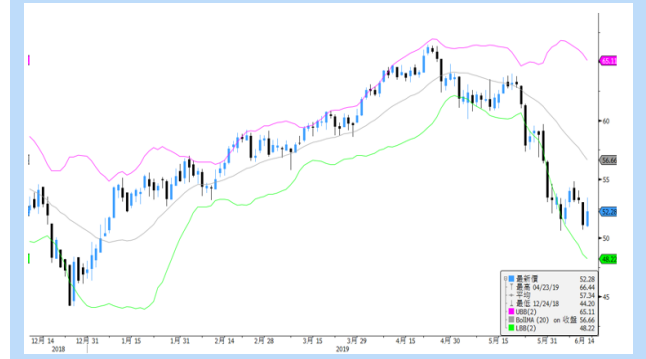
道瓊斯工業平均指數保歷加通道走勢圖



上證綜合指數保歷加通道走勢圖



紐約7月期油保歷加通道走勢圖





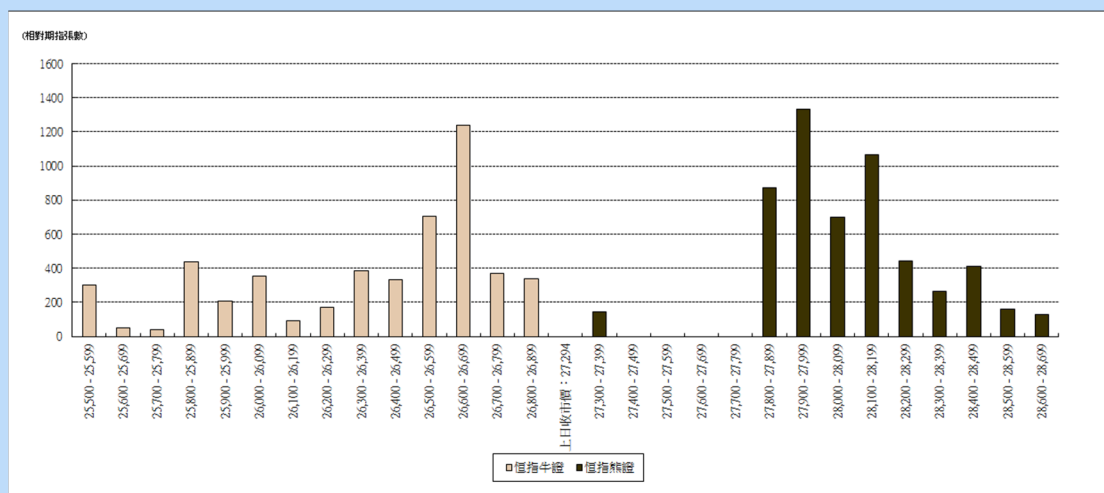
輪證焦點

認股證/牛熊證推介

相關資產	編號	相關資產 上日收市價	種類	建議行使價	建議到期日	建議引伸波幅 (%)
騰訊控股	700.HK	334.20 元	認購	357.6 元至 372.2 元	9 個月至 1 年	30-37
中國海洋石油	883.HK	12.32 元	認購	13.84 元至 14.1 元	6 至 9 個月	31-39
香港交易所	388.HK	262.40 元	認購	280.4 元至 286.2 元	6 至 9 個月	26-33
中國聯通	762.HK	8.56 元	認購	9.09 元至 9.28 元	9 個月至 1 年	31-39

- 投資者應留心引伸波幅會因市場轉趨波動而有所變化，影響窩輪價格。另外，投資者亦宜小心選擇盡力保持引伸波幅穩定的發行人，同時應避開短期價外證。
- 如以牛熊證應市的投資者，宜選擇收回價距現貨價較遠的牛熊證應市，以避免市況突然的波動而觸發的強制收回機制所帶來的風險。另外，部份發行人開價較保守，買賣差價較闊，投資者亦不宜選擇。
- 選擇牛熊證或認股證時，宜挑選街貨比率不足三成之產品。

恒指牛熊證街貨分布圖



上日十大成交認股證/牛熊證

編號	短名	價格	變動	變動(%)	到期日	行使價	引伸波幅(%)	有效槓桿
19294.HK	恒指瑞銀九乙購 C	0.098	-0.004	-3.92	30/12/2019	28000	18.30	10.80
18709.HK	恒指摩通九甲購 D	0.084	+0.003	+3.7	28/11/2019	28500	18.08	12.81
66261.HK	恒指摩通零乙牛 T	0.075	+0.002	+2.74	30/12/2020	26400	---	---
65958.HK	恒指瑞銀零乙牛 T	0.072	+0.001	+1.41	30/12/2020	26400	---	---
63823.HK	恒指法興零乙牛 S	0.073	---	---	30/12/2020	26412	---	---
24134.HK	恒指法興九九購 A	0.067	+0.001	+1.52	27/09/2019	28400	17.62	17.11
29765.HK	騰訊瑞信九九購 B	0.074	-0.009	-10.84	30/09/2019	376.88	28.39	11.61
68437.HK	恒指海通一甲牛 E	0.047	-0.001	-2.08	29/11/2021	26700	---	---
62762.HK	恒指法興九乙熊 J	0.078	---	---	30/12/2019	28008	---	---
19121.HK	騰訊摩通九九購 K	0.088	-0.013	-12.87	30/09/2019	375.05	30.05	10.70



上日十大沽空股票

股份	股份編號	沽空金額	總成交額	沽空金額佔股份成交比例	沽空金額佔大市沽空比例
盈富基金	2800.HK	16.06 億	34.34 億	46.76%	12.04%
工商銀行	1398.HK	8.12 億	18.85 億	43.07%	6.09%
建設銀行	939.HK	6.58 億	21.84 億	30.12%	4.93%
滙豐控股	5.HK	5.38 億	14.01 億	38.41%	4.04%
香港交易所	388.HK	4.76 億	14.90 億	31.93%	3.57%
中國平安	2318.HK	4.48 億	16.50 億	27.12%	3.36%
南方 A 5 0	2822.HK	3.69 億	10.88 億	33.91%	2.77%
碧桂園	2007.HK	3.48 億	8.47 億	41.07%	2.61%
華夏滬深三百	3188.HK	3.30 億	4.79 億	68.95%	2.48%
中國銀行	3988.HK	3.10 億	9.32 億	33.21%	2.32%

上日主要異動股

股份	股份編號	成交金額(百萬元)	成交比率(倍)*	上日收市價	上日股價變動
中國擎天軟件	1297.HK	12.99	16.39	2.43	5.2%
魏橋紡織	2698.HK	21.90	12.04	2.45	-0.8%
成實外教育	1565.HK	27.61	7.39	3.43	-9.5%
寶實樹集團	1761.HK	41.67	7.16	4.6	-4.2%
壹傳媒	282.HK	12.41	5.62	0.315	-1.6%
友聯租賃	1563.HK	34.88	5.34	0.84	-3.4%
中國天瑞水泥	1252.HK	16.13	4.12	6.43	-0.2%
恒大健康	708.HK	38.38	4.01	8.3	-1.2%
FL 二南方恒指	7200.HK	197.54	3.88	9.53	0.0%
標智滬深 3 0 0	2827.HK	21.27	3.32	33.55	0.0%
錦江酒店	2006.HK	35.34	3.23	1.51	-3.8%
昆侖能源	135.HK	341.60	3.14	6.6	-1.1%
太古地產	1972.HK	190.32	3.02	31.65	-2.0%
嘉里物流	636.HK	34.56	2.98	13.08	0.6%
大快活	52.HK	12.84	2.65	28.6	0.7%

* 上日成交金額相對於過去 30 日的平均成交金額


恒生指數成份股比重

		收市價	變動(%)	佔指數比重	影響指數升跌
騰訊	(0700.HK)	334.2	-0.95%	10.00%	-26
友邦保險	(1299.HK)	75.05	-0.07%	10.00%	-2
滙豐控股	(0005.HK)	64.3	-0.62%	9.39%	-16
建設銀行	(0939.HK)	6.32	0.16%	7.59%	+3
中國平安	(2318.HK)	87.8	0.11%	5.44%	+2
中國移動	(0941.HK)	68.95	0.22%	4.70%	+3
工商銀行	(1398.HK)	5.74	0.17%	4.70%	+2
香港交易所	(0388.HK)	262.4	1.23%	3.48%	+12
中國銀行	(3988.HK)	3.22	0.00%	2.84%	0
中國海洋石油	(0883.HK)	12.32	-0.96%	2.44%	-6
長和	(0001.HK)	75.5	-0.46%	2.26%	-3
領展房產基金	(0823.HK)	95.9	-0.21%	2.25%	-1
香港中華煤氣	(0003.HK)	17.2	0.12%	1.94%	+1
中電控股	(0002.HK)	89.15	0.39%	1.88%	+2
長江實業地產	(1113.HK)	58.5	-0.43%	1.68%	-2
恒生銀行	(0011.HK)	196	-0.71%	1.66%	-3
新鴻基地產	(0016.HK)	125.3	0.16%	1.61%	+1
中國人壽	(2628.HK)	18.12	-1.20%	1.50%	-5
中國石化	(0386.HK)	5.06	-1.17%	1.43%	-5
銀河娛樂	(0027.HK)	48.65	-0.71%	1.29%	-3
中銀香港	(2388.HK)	30.5	0.16%	1.25%	+1
中國海外發展	(0688.HK)	28	2.00%	1.19%	+7
華潤置地	(1109.HK)	33.4	1.52%	1.03%	+4
港鐵公司	(0066.HK)	48.8	0.51%	1.00%	+1
中國石油	(0857.HK)	4.23	-1.17%	0.99%	-3
金沙中國	(1928.HK)	36.35	0.00%	0.98%	0
碧桂園	(2007.HK)	11.46	5.14%	0.96%	+14
蒙牛乳業	(2319.HK)	30.1	-0.33%	0.92%	-1
創科實業	(0669.HK)	54.85	0.64%	0.89%	+2
電能實業	(0006.HK)	56.1	0.45%	0.86%	+1
申洲國際	(2313.HK)	97.5	0.88%	0.81%	+2
新世界發展	(0017.HK)	11.6	-0.34%	0.79%	-1
吉利汽車	(0175.HK)	12.58	-0.94%	0.76%	-2
萬洲國際	(0288.HK)	7.5	-0.13%	0.73%	0
九龍倉置業	(1997.HK)	52.7	0.86%	0.71%	+2
中信股份	(0267.HK)	10.68	0.38%	0.69%	+1
恒基地產	(0012.HK)	41.1	1.48%	0.66%	+3
交通銀行	(3328.HK)	6.3	0.96%	0.61%	+2
中國神華	(1088.HK)	16.2	-0.37%	0.61%	-1
石藥集團	(1093.HK)	11.56	0.52%	0.60%	+1
中國聯通	(0762.HK)	8.56	2.39%	0.58%	+4
舜宇光學科技	(2382.HK)	70.15	1.45%	0.56%	+2
中國生物製藥	(1177.HK)	7.05	0.71%	0.54%	+1
太古股份公司'A'	(0019.HK)	95.6	-0.31%	0.53%	0
長江基建集團	(1038.HK)	63.95	0.71%	0.47%	+1
恒安國際	(1044.HK)	58.8	-1.09%	0.47%	-1
信和置業	(0083.HK)	12.72	0.16%	0.43%	0
恒隆地產	(0101.HK)	17.06	-1.73%	0.38%	-2
中國旺旺	(0151.HK)	5.8	-0.51%	0.36%	-1
瑞聲科技	(2018.HK)	42.7	1.43%	0.34%	+1


恒生中國企業指數成份股比重

		收市價	變動(%)	佔指數比重	影響指數升跌
中國平安	(2318.HK)	87.8	0.11%	10.00%	+1
工商銀行	(1398.HK)	5.74	0.17%	9.68%	+2
建設銀行	(0939.HK)	6.32	0.16%	9.59%	+2
騰訊控股	(0700.HK)	334.2	-0.95%	8.41%	-8
中國移動	(0941.HK)	68.95	0.22%	6.94%	+2
中國銀行	(3988.HK)	3.22	0.00%	5.85%	0
中國海洋石油	(0883.HK)	12.32	-0.96%	3.60%	-4
招商銀行	(3968.HK)	38.65	0.65%	3.45%	+2
中國人壽	(2628.HK)	18.12	-1.20%	3.08%	-4
中國石化	(0386.HK)	5.06	-1.17%	2.95%	-4
中國石油	(0857.HK)	4.23	-1.17%	2.04%	-3
農業銀行	(1288.HK)	3.22	-0.31%	2.04%	-1
中國鐵塔	(0788.HK)	1.93	0.52%	1.96%	+1
中國太保	(2601.HK)	28.75	-3.04%	1.73%	-6
華潤置地	(1109.HK)	33.4	1.52%	1.52%	+2
安徽海螺水泥	(0914.HK)	46.7	-1.16%	1.32%	-2
中國財險	(2328.HK)	8.35	-1.30%	1.32%	-2
交通銀行	(3328.HK)	6.3	0.96%	1.26%	+1
中國神華	(1088.HK)	16.2	-0.37%	1.26%	0
申洲國際	(2313.HK)	97.5	0.88%	1.20%	+1
中國電信	(0728.HK)	3.94	1.03%	1.19%	+1
萬科企業	(2202.HK)	29.95	2.39%	1.03%	+3
中信股份	(0267.HK)	10.68	0.38%	1.02%	0
郵儲銀行	(1658.HK)	4.39	0.92%	1.00%	+1
中信銀行	(0998.HK)	4.39	0.23%	0.97%	0
石藥集團	(1093.HK)	11.56	0.52%	0.89%	0
民生銀行	(1988.HK)	5.67	0.35%	0.86%	0
中國燃氣	(0384.HK)	26.85	1.51%	0.80%	+1
粵海投資	(0270.HK)	16.26	0.25%	0.78%	0
國藥控股	(1099.HK)	27.2	-1.98%	0.74%	-2
中國交通建設	(1800.HK)	7.16	-2.19%	0.72%	-2
恒安國際	(1044.HK)	58.8	-1.09%	0.69%	-1
比亞迪股份	(1211.HK)	46.65	-0.53%	0.68%	0
中國中車	(1766.HK)	6.69	-1.18%	0.67%	-1
新華保險	(1336.HK)	35.25	0.00%	0.67%	0
中信証券	(6030.HK)	14.7	0.00%	0.65%	0
海通証券	(6837.HK)	8.26	-0.48%	0.58%	0
中國中鐵	(0390.HK)	6.31	-1.25%	0.58%	-1
中國建材	(3323.HK)	6.4	0.00%	0.57%	0
中廣核電力	(1816.HK)	2.17	-1.36%	0.53%	-1
廣汽集團	(2238.HK)	7.59	-1.30%	0.51%	-1
人保集團	(1339.HK)	3.01	-0.66%	0.51%	0
華泰證券	(6886.HK)	12.1	-0.17%	0.45%	0
華能國際電力	(0902.HK)	4.8	-1.23%	0.44%	-1
長城汽車	(2333.HK)	5.56	-3.64%	0.39%	-2
東風集團	(0489.HK)	6.12	-2.39%	0.38%	-1
中國信達	(1359.HK)	1.81	-0.55%	0.36%	0
中國國航	(0753.HK)	7.17	-1.51%	0.34%	-1
廣發証券	(1776.HK)	8.88	-0.78%	0.31%	0
中國華融	(2799.HK)	1.33	-1.48%	0.30%	0


環球主要指數

	收市價	變動	變動(%)	按周(%)	按月(%)	按季(%)	按年(%)
恒生指數	27294.71	-13.75	-0.05	+1.22	-4.4	-5.4	-12.24
國企指數	10472.44	-22.34	-0.21	+1.34	-4.2	-8.52	-14.21
紅籌指數	4323.88	+15.28	+0.35	+1.17	-2.38	-4.2	-8.47
恒指波幅指數	18.16	-0.02	-0.11	+6.64	-13.81	+10.4	+13.36
道瓊斯工業平均指數	26106.77	+101.94	+0.39	+1.5	+3.09	+1.54	+3.1
標普 500 指數	2891.64	+11.8	+0.41	+1.69	+2.84	+2.96	+3.76
納斯達克指數	7837.13	+44.41	+0.57	+2.91	+2.49	+2.7	+1.73
英國富時 100 指數	7368.57	+0.95	+0.01	+1.5	+2.86	+2.55	-4.35
德國 DAX 指數	12169.05	+53.37	+0.44	+1.81	+2.46	+5.02	-5.24
法國 CAC 指數	5375.63	+0.71	+0.01	+1.84	+2.15	+0.48	-1.43
上海 A 股指數	3048.665	+1.4	+0.05	+2.93	+0.25	-2.67	-5.49
深圳 A 股指數	1603.059	+4.61	+0.29	+4.73	-1.22	-5.28	-12.85
上證綜合指數	2910.74	+1.36	+0.05	+2.93	+0.24	-2.67	-5.49
滬深 300 指數	3685.39	-5.71	-0.15	+3.39	+0.45	-0.35	-3.67
日經 225 指數	21032	-97.72	-0.46	+1.24	-0.75	-1.2	-8.07
韓國 KOSPI 指數	2103.15	-5.6	-0.27	+1.65	+1.16	-2.44	-14.81
台灣加權指數	10561.01	-54.65	-0.51	+1.46	+0.03	+2.05	-5.24
新加坡海峽指數	3220.66	+12.92	+0.4	+2.37	-0.42	+0.71	-6.12
印度孟買指數	39741.36	-15.45	-0.04	+0.54	+7.15	+5.26	+11.34
俄羅斯 MOEX 指數	2758.36	+6.61	+0.24	+1.1	+9.94	+12.23	+21.42

恒指主要成份股美國預托證券(ADR)收市價

	收市價	ADR 轉換價	變動	變動(%)	影響點數
長和 (0001.HK)	75.5	74.78	-0.72	-0.95	-5.84
中電控股 (0002.HK)	89.15	89.19	+0.04	+0.04	+0.22
滙豐控股 (0005.HK)	64.3	64.29	-0.01	-0.02	-0.55
新鴻基地產 (0016.HK)	125.3	124.89	-0.41	-0.32	-1.41
新世界發展 (0017.HK)	11.6	11.47	-0.13	-1.11	-2.37
太古股份公司'A' (0019.HK)	95.6	95.26	-0.34	-0.35	-0.50
中國石油化工 (0386.HK)	5.06	5.09	+0.03	+0.60	+2.34
騰訊控股 (0700.HK)	334.2	331.93	-2.27	-0.68	-18.21
中國聯通 (0762.HK)	8.56	8.50	-0.06	-0.75	-1.18
中國石油 (0857.HK)	4.23	4.29	+0.06	+1.41	+3.77
中國海洋石油 (0883.HK)	12.32	12.48	+0.16	+1.27	+8.43
建設銀行 (0939.HK)	6.32	6.26	-0.06	-0.88	-18.11
中國移動 (0941.HK)	68.95	69.22	+0.27	+0.39	+5.00
友邦保險 (1299.HK)	75.05	74.74	-0.31	-0.41	-11.21
工商銀行 (1398.HK)	5.74	5.69	-0.05	-0.01	-0.10
中銀香港 (2388.HK)	30.5	30.29	-0.21	-0.68	-2.32
中國人壽 (2628.HK)	18.12	18.04	-0.08	-0.43	-1.76
估計指數開市表現:					-48.58



上日恒生指數 6 月期權變動

認購期權						認沽期權				
收市價	收市價 變動	成交量	未平倉合約	未平倉合約 變動	行使價	未平倉合約 變動	未平倉合約	成交量	收市價 變動	收市價
3754	+30	0	0	0	23400	+93	1156	232	-1	1
3554	+30	0	1	0	23600	+5	1945	49	-2	1
3355	+30	0	6	0	23800	+28	679	157	-2	2
3155	+29	0	101	0	24000	-24	4087	164	-2	3
2956	+28	0	2	0	24200	+68	1141	360	-2	4
2757	+27	0	4	0	24400	+3	594	300	-3	5
2559	+27	0	229	0	24600	+168	1884	491	-4	7
2362	+26	0	117	0	24800	+2	1729	372	-6	9
2165	+24	2	735	0	25000	-520	6300	1592	-7	13
1977	+21	2	322	+2	25200	-38	1940	690	-9	18
1783	+22	0	162	0	25400	-12	1980	1307	-11	25
1591	+18	1	882	0	25600	+105	4978	1263	-11	35
1402	+15	4	485	+4	25800	+373	2057	2075	-14	47
1219	+13	12	1291	0	26000	-384	5872	3342	-18	63
1040	+9	4	502	+2	26200	+190	2564	2615	-20	87
870	+7	28	1549	+10	26400	+455	4899	4573	-24	118
712	-7	191	357	+98	26600	+186	3074	4304	-27	159
566	-10	681	1282	+107	26800	+114	3478	3425	-29	212
439	-2	3044	2581	-53	27000	-275	5851	1868	-31	282
326	-9	3517	3155	+212	27200	-206	2931	637	-28	373
239	-4	3243	2227	+78	27400	-81	2069	194	-36	485
170	-6	3018	3025	+79	27600	-98	2260	255	-31	613
117	-8	2964	2798	+43	27800	-7	821	19	-37	761
79	-9	2051	8136	+239	28000	-35	2428	36	-37	928
52	-8	2113	5042	-573	28200	-10	1417	18	-28	1099
33	-7	815	3453	+167	28400	0	760	0	-33	1280
21	-5	540	4007	+38	28600	0	3002	1	-32	1468
13	-4	377	2059	+6	28800	-3	685	0	-32	1658
8	-3	424	3513	-2	29000	0	2049	0	-28	1856
5	-2	211	2055	-17	29200	0	422	0	-33	2051
3	-1	93	1547	+54	29400	-3	182	0	-33	2249
2	-1	98	1369	-18	29600	0	592	1	-32	2448
1	-1	413	1670	+91	29800	0	334	0	-29	2650
1	0	13	3280	+2	30000	0	595	0	-30	2849
1	0	7	761	0	30200	0	40	0	-29	3049
1	0	4	855	-4	30400	0	41	0	-31	3247



上日國企指數 6 月期權變動

認購期權						認沽期權				
收市價	收市價 變動	成交量	未平倉合約	未平倉合約 變動	行使價	未平倉合約 變動	未平倉合約	成交量	收市價 變動	收市價
695	-6	0	127	0	9700	+29	5363	687	-6	9
600	-6	0	1087	0	9800	-1519	11746	2700	-5	15
507	-7	0	175	0	9900	+222	2915	1072	-7	22
416	-10	1	13834	-1	10000	-1359	28634	2492	-9	32
331	-12	76	781	+16	10100	+506	4157	1439	-9	49
254	-15	260	7303	+42	10200	-1243	13027	5343	-9	72
189	-10	378	5650	+47	10300	-18	9265	1868	-8	103
132	-12	2613	11927	+554	10400	+198	18098	1884	-7	147
90	-10	2531	8828	-439	10500	-15	7694	186	-6	206
59	-8	2444	12505	+453	10600	-34	16659	236	-4	276
38	-6	1388	4241	+272	10700	0	3132	4	-3	355
24	-4	2763	14774	+1123	10800	-21	12963	31	-1	441
15	-3	526	3379	+300	10900	0	2030	2	-1	530
9	-2	1902	20616	+456	11000	0	16638	0	0	624
6	-1	875	4362	-249	11100	0	778	0	+1	721
4	0	174	10581	+38	11200	0	14823	0	-1	819
2	-1	4	4711	+1	11300	0	2419	0	0	918
1	-1	47	10767	+19	11400	-2	9114	3	+2	1019
1	0	2	5011	0	11500	0	3678	0	+4	1121
1	0	22	13520	-1	11600	0	7964	0	+5	1218
1	0	3	5502	+1	11700	0	1384	0	+5	1318
1	0	0	8747	0	11800	0	2989	0	+5	1418
1	0	0	2199	0	11900	0	84	0	+5	1518
1	0	0	16000	0	12000	0	14297	1	+5	1618
1	0	0	1672	0	12100	0	0	0	+5	1718
1	0	0	30684	0	12200	0	3574	0	+5	1818
1	0	0	5598	0	12300	0	300	0	+5	1918
1	0	0	9774	0	12400	0	2021	0	+5	2018
1	0	0	2789	0	12500	0	1	0	+5	2118
1	0	0	6405	0	12600	0	4010	0	+5	2218
1	0	0	993	0	12700	0	0	0	+5	2318
1	0	0	24475	0	12800	0	200	0	+5	2418
1	0	0	1471	0	12900	0	4	0	+5	2518
1	0	0	11034	0	13000	0	11	0	+5	2618
1	0	0	217	0	13100	0	0	0	+5	2718
1	0	0	9466	0	13200	0	350	0	+5	2818


主要商品價格 (6:00am)

	收市價	變動	變動(%)	按周(%)	按月(%)	按季(%)	按年(%)
期金	1343.7	+6.9	+0.52	+0.07	+3.19	+2.76	+0.42
期油	52.28	+1.14	+2.23	-0.59	-15.38	-10.8	-21.22
期銅	265.65	+0.25	+0.09	+0.23	-2.51	-8.3	-20.34
期銀	14.892	+0.14	+0.94	-0.09	+0.54	-2.43	-14.44
期鋁	1757	-5.25	-0.3	+0.36	-3.81	-6.46	-23.91
玉米	442	+12.0	+2.79	+5.11	+22.61	+22.27	+17.09
大豆	888	+10.0	+1.14	+2.22	+8.59	-0.17	-6.92
小麥	535.5	+9.25	+1.76	+5.0	+21.91	+19.46	+0.19
天然氣	2.325	-0.06	-2.56	+0.04	-12.56	-18.56	-20.89
BALTIC DRY INDEX	1080	+0.0	+0.0	-5.1	+3.55	+59.53	-22.3

環球主要匯率 (6:00am)

	收市價	變動	變動(%)	按周(%)	按月(%)	按季(%)	按年(%)
日圓 / 美元	108.38	-0.12	-0.11	-0.02	-0.84	-2.97	-1.8
美元 / 歐羅	1.1276	-0.0011	-0.1	+0.0	+0.48	-0.25	-3.99
美元 / 英磅	1.2674	-0.0015	-0.12	-0.16	-2.19	-4.29	-5.22
美元 / 澳元	0.6915	-0.0013	-0.19	-0.89	-0.42	-2.11	-8.69
美元 / 紐元	0.6568	-0.0006	-0.09	-0.82	+0.02	-3.74	-6.27
加元 / 美元	1.3327	-0.0016	-0.12	-0.26	-1.12	-0.06	+2.4
瑞士法郎 / 美元	0.994	-0.0015	-0.15	+0.28	-1.23	-0.98	+0.73
人民幣 / 美元	6.9216	+0.0039	+0.06	+0.17	+0.63	+2.95	+8.1
美滙指數	97.013	+0.013	+0.01	-0.03	-0.31	+0.24	+3.41

銀行主要利率

	%	變動
香港1個月同業拆息	2.6296	0.2068
香港3個月同業拆息	2.5561	0.1757
香港6個月同業拆息	2.4279	0.1254
聯邦基金利率	2.25-2.5	---

美國國庫債券

	%	變動
2年期國庫債券息率	1.838	-0.042
10年期國庫債券息率	2.096	-0.025
30年期國庫債券息率	2.601	-0.015



免責聲明

本報告由致富集團(“致富”)之附屬公司致富證券有限公司及致富期貨商品有限公司聯合提供，所載之內容或意見乃根據本公司認為可靠之資料來源來編製，惟本公司並不就此等內容之準確性、完整性及正確性作出明示或默示之保證。本報告內之所有意見均可在不作另行通知之下作出更改。本報告的作用純粹為提供資訊，並不應視為對本報告內提及的任何產品買賣或交易之專業推介、建議、邀請或要約。致富及其附屬公司、僱員及其家屬及有關人士可於任何時間持有、買賣或以市場認可之方式，包括以代理人或當事人對本報告內提及的任何產品進行投資或買賣。投資附帶風險，投資者需注意投資項目之價值可升亦可跌，而過往之表現亦不一定反映未來之表現。投資者進行投資前請尋求獨立之投資意見。致富在法律上均不負責任何人因使用本報告內資料而蒙受的任何直接或間接損失。致富擁有此報告內容之版權，在未獲致富許可前，不得翻印、分發或發行本報告以作任何用途。撰寫研究報告內的分析員(“此等人士”)均為根據證券及期貨條例註冊的持牌人士，此等人士保證，文中觀點均為其對有關報告提及的證券及發行者的真正看法。截至本報告發表當日，此等人士均未於本報告中所推介的股份存有權益。