



市前速遞

是日焦點

4/6/2019

美債息續創低位 增聯儲局減息機會

中美貿戰未止，美國總統特朗普又向墨西哥開火，令市場對美國經濟前景感憂慮，資金湧入避險資產，美國十年期債孳息率跌穿 2.1 厘，為 21 個月的低位，長短債繼續出現倒掛，反映投資者對美國中長線經濟前景較為悲觀；有大行分析指若中美貿易矛盾繼續升溫，最壞的情況是環球經濟將在 9 個月內陷入衰退；而市場普遍分析認為聯儲局今年減息的機會顯著增加，或有機會在年底前累積減息 0.5 厘或以上。

港股預測

- 內地財新 PMI 勝預期，港股跌勢喘穩；昨日恒指高開 8 點，早段反覆向下，一度倒跌 165 點，低見 26735 點，午後跌幅收窄，收市跌 7 點至 26893 點；國指跑贏恒指，收市升 43 點，報 10430 點；大市總成交額減少 14 億元至 827 億元。
- 據報，中國工信部將於近期發放 5G 商用牌照，時間較市場預期早；消息刺激 5G 概念股造好，中興通訊(763.HK)、京信通信(2342.HK)、摩比發展(947.HK)、中通服(552.HK)及鐵塔(788.HK)升幅介乎 4.0%至 10.1%。
- 小米集團(1810.HK)昨日收市後公布，上日於公開市場回購 1,102.94 萬股 B 類股份，平均價為 9.05 元，涉及金額 9,980.72 萬元；集團認為回購股份可展示集團對自身業務展望及前景充滿信心，且最終會帶來裨益及為股東創造價值。
- 市場憂慮貿易戰將拖累美國以至環球經濟，昨晚美國 10 年期國債孳息跌穿 2.1 厘，3 個月期與 10 年期債券孳息曲線倒掛幅度擴大至約 25 個基點；中美貿戰愈演愈烈，港股後市走勢料偏淡，惟昨晚港股 ADR 升約 100 點，恒指連跌四日後今日或出現短線反彈。

港股概覽

恒生指數	26893 點	跌 7 點
6 月恒指期貨	26711 點	跌 6 點
6 月恒指期貨(夜期時段)	26809 點	升 98 點
6 月恒指理論期貨值	26778 點	低水 67 點*
大市成交額	827 億元	

國企指數	10430 點	升 43 點
6 月國指期貨	10307 點	升 59 點
6 月國指期貨(夜期時段)	10347 點	升 40 點
6 月國指理論期貨值	10311 點	低水 4 點*

* 理論期貨值為以上日指數的收市價作基礎，計及報告刊出日至即月期指結算日期間的時間值及股息除淨因素而成

**指數理論價差是以上日指數期貨日間交易時段之收市價減理論指數期貨值計算而成



重點新聞

- **小米集團(1810.HK)**公布，上日於公開市場回購 1,102.94 萬股 B 類股份，平均價為 9.05 元，涉及金額 9,980.72 萬元；集團認為回購股份可展示集團對自身業務展望及前景充滿信心，且最終會帶來裨益及為股東創造價值。
- **金衛醫療(801.HK)**公布，預計截至 3 月底年度錄得的經營虧損，將按年大幅增加超過 80%，主要是因為三胞集團的信貸評級進一步下降，導致其他應收款減值虧損約 3.79 億元。
- **雅居樂(3383.HK)**公布，以總代價 22.8 億元人民幣取得四川省成都市一幅住宅地塊，預計總建築面積約 24.5 萬平方米；集團認為是次所購地塊將能與其他項目產生協同效應，進一步鞏固集團於西部區域的業務發展。
- **均安控股(1559.HK)**公布，按每股認購價 0.485 元，配售 2.2 億股新股，佔經擴大後已發行股本約 16.67%，配售價較上日收市價折讓 17.8%；集資淨額約 1.05 億元。
- **大連港(2880.HK)**公布，遼寧省國資委擬將其持有的公司間接控股股東遼港集團 1.1% 股權無償劃轉給招商局遼寧；劃轉後，遼寧省國資委將持有遼港集團 49% 股權，招商局遼寧將持有遼港集團 51% 股權；公司控股股東不變，仍為大連港集團，公司實際控制人將由遼寧省國資委變更為招商局集團；公司股份今日復牌。
- **合景泰富集團(1813.HK)**公布，5 月預售額 63.11 億元人民幣，按年增加 12.7%；期內，預售建築面積約 34.8 萬平方米，按年減少 1.7%。

過往一周市前推介回顧及跟進

推介日	股份	股份 編號	上日 收市價 (元)	建議 買入範圍 (元)	推介日 前收市價 (元)	回報率 (註)	目標價 (元)	止蝕價 (元)	備註
過去一周並無推介									

註：如股份已於推介後觸及建議買入範圍，其回報率的計算基礎為買入價及股份的上日收市價；如沒有觸及建議買入範圍，將不會顯示其回報率。



港股走勢分析

- ▶ 內地財新 PMI 勝預期，港股跌勢喘穩。昨日恒指高開 8 點，早段反覆向下，一度倒跌 165 點，低見 26735 點，午後跌幅收窄，收市跌 7 點至 26893 點；國指跑贏恒指，收市升 43 點，報 10430 點；大市總成交額減少 14 億元至 827 億元。
- ▶ 據報，中國工信部將於近期發放 5G 商用牌照，時間較市場預期早。消息刺激 5G 概念股造好，**中興通訊(763.HK)**、**京信通信(2342.HK)**、**摩比發展(947.HK)**、**中通服(552.HK)**及**鐵塔(788.HK)**升幅介乎 4.0% 至 10.1%。
- ▶ 總結港股上個交易日表現，恒指 50 隻成份股中有 23 隻上升，27 隻下跌，**中國旺旺(151.HK)**升 3.4%，為最大升幅成份股，**金沙中國(1928.HK)**跌 3.4%，為最大跌幅成份股。
- ▶ **小米集團(1810.HK)**昨日收市後公布，上日於公開市場回購 1,102.94 萬股 B 類股份，平均價為 9.05 元，涉及金額 9,980.72 萬元；集團認為回購股份可展示集團對自身業務展望及前景充滿信心，且最終會帶來裨益及為股東創造價值。
- ▶ 市場憂慮貿易戰將拖累美國以至環球經濟，昨晚美國 10 年期國債孳息跌穿 2.1 厘，3 個月期與 10 年期債券孳息曲線倒掛幅度擴大至約 25 個基點。中美貿戰愈演愈烈，港股後市走勢料偏淡，惟昨晚港股 ADR 升約 100 點，恒指連跌四日後今日或出現短線反彈。

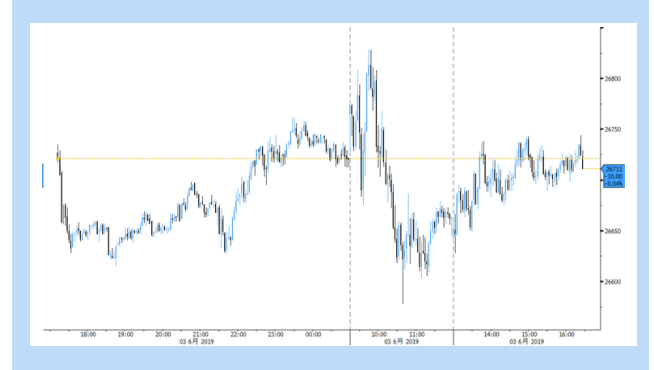
恒生指數保歷加通道走勢圖



國企指數保歷加通道走勢圖



恒指 6 月期貨 5 分鐘走勢圖





環球市場重點評論

- 昨晚出爐的美國經濟數據表現未如理想，當中美國 ISM 製造業指數由 4 月的 52.8 跌至 5 月的 52.1，差過市場預期的 53.0，並為自 2016 年 10 月以來最低水平；美國 5 月 Markit 製造業採購經理指數 (PMI) 終值 50.5，更創 2009 年 9 月來最低水平。
- 美國經濟增長前景不太明朗，避險資產受追捧，紐約 8 月期金昨晚繼續抽升，升幅達 1.3%；資金亦追入美國長債，令美國 10 年期國債孳息率跌穿 2.1 厘，為 21 個月新低，顯著低於現時美國聯邦基金目標利率，市場似乎打賭聯儲局將作出減息決定。而今年在議息會議上有投票權的聖路易斯聯儲行長布拉德更指，當局或很快有足夠理由減息。
- 減息的呼聲高唱入雲，投資者亦暫時放下貿易戰的憂慮情緒，道指收市升 4 點，報 24819 點。不過，科技四大龍頭股遭美國監管機構治理市場壟斷，股價暴瀉，納指一度跌逾 2%，收市仍跌 1.6%。至於今晚市場將留意 4 月工業訂單、耐用品訂單的公布。
- 中國製造業 PMI 卻未如市場預期般遜色。財新/Markit 公布，中國 5 月製造業 PMI 按月持平於 50.2，好過市場預期的 50.0，更好過上周五國家統計局公布的官方結果。財新指，新出口訂單回升，刺激了新訂單總量增長加快。部分廠商更指新訂單增長是受新產品發布、外需回暖所帶動。結果昨日亦讓人民幣兌美元匯價回升。

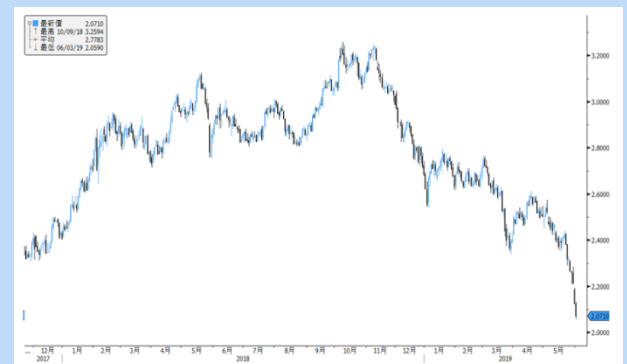
道瓊斯工業平均指數保歷加通道走勢圖



納斯達克綜合指數保歷加通道走勢圖



美國 10 年期國債孳息率走勢圖





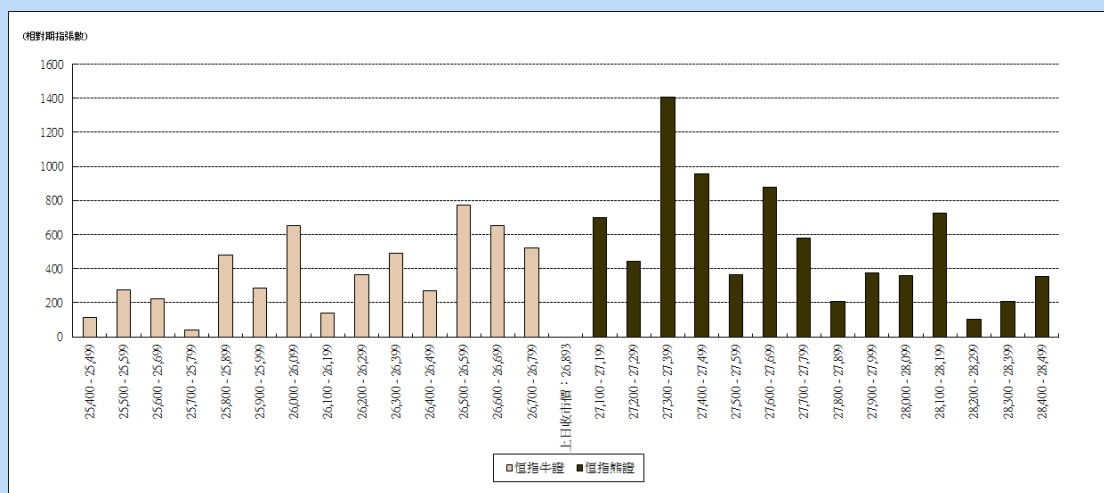
輪證焦點

認股證/牛熊證推介

相關資產	編號	相關資產 上日收市價	種類	建議行使價	建議到期日	建議引伸波幅 (%)
騰訊控股	700.HK	333.60 元	認購	362.6 元至 377.6 元	6 至 9 個月	27-34

- 投資者應留心引伸波幅會因市場轉趨波動而有所變化，影響窩輪價格。另外，投資者亦宜小心選擇盡力保持引伸波幅穩定的發行人，同時應避開短期價外證。
- 如以牛熊證應市的投資者，宜選擇收回價距現貨價較遠的牛熊證應市，以避免市況突然的波動而觸發的強制收回機制所帶來的風險。另外，部份發行人開價較保守，買賣差價較闊，投資者亦不宜選擇。
- 選擇牛熊證或認股證時，宜挑選街貨比率不足三成之產品。

恒指牛熊證街貨分布圖



上日十大成交認股證/牛熊證

編號	短名	價格	變動	變動(%)	到期日	行使價	引伸波幅(%)	有效槓桿
19286.HK	騰訊瑞信九九購 I	0.126	+0.021	+20.0	25/09/2019	360.2	29.60	9.69
19184.HK	騰訊法興九八購 F	0.104	+0.017	+19.54	27/08/2019	355.2	28.44	11.58
15850.HK	騰訊中銀九九購 E	0.114	+0.015	+15.15	25/09/2019	360.2	27.87	10.36
19147.HK	騰訊摩通九九購 L	0.128	+0.02	+18.52	25/09/2019	360	29.79	9.60
65958.HK	恒指瑞銀零乙牛 T	0.041	-0.004	-8.89	30/12/2020	26400	---	---
63645.HK	恒指摩通零甲牛 Y	0.05	-0.001	-1.96	27/11/2020	26300	---	---
25344.HK	恒指摩通九八沽 C	0.094	+0.001	+1.08	29/08/2019	26200	20.85	-12.89
65576.HK	恒指法興九乙熊 T	0.059	---	---	30/12/2019	27289	---	---
24319.HK	恒指摩通九八購 B	0.074	---	---	29/08/2019	27600	18.91	16.62
18709.HK	恒指摩通九甲購 D	0.074	---	---	28/11/2019	28500	18.52	12.74



上日十大沽空股票

股份	股份編號	沽空金額	總成交額	沽空金額佔股份成交比例	沽空金額佔大市沽空比例
盈富基金	2800.HK	12.37 億	26.03 億	47.52%	9.34%
中國平安	2318.HK	6.15 億	25.50 億	24.12%	4.65%
小米集團 - W	1810.HK	5.35 億	15.97 億	33.50%	4.04%
華夏滬深三百	3188.HK	5.02 億	7.28 億	68.90%	3.79%
建設銀行	939.HK	4.56 億	21.33 億	21.40%	3.45%
中國鐵塔	788.HK	4.48 億	14.37 億	31.18%	3.38%
騰訊控股	700.HK	4.11 億	67.61 億	6.08%	3.10%
南方 A 5 0	2822.HK	3.92 億	7.40 億	52.96%	2.96%
工商銀行	1398.HK	3.78 億	13.16 億	28.73%	2.85%
中國移動	941.HK	3.19 億	18.49 億	17.27%	2.41%

上日主要異動股

股份	股份編號	成交金額(百萬元)	成交比率(倍)*	上日收市價	上日股價變動
意達利控股	720.HK	25.19	176.89	0.108	86.2%
恒投證券	1476.HK	10.69	97.71	4.01	17.9%
冠捷科技	903.HK	25.61	5.04	1.63	-15.5%
瑞風新能源	527.HK	13.60	4.88	0.58	18.4%
泓盈控股	1735.HK	10.20	4.14	2.64	-14.0%
利時集團控股	526.HK	11.78	4.11	0.82	-2.4%
天倫燃氣	1600.HK	33.27	3.94	7.99	0.0%
香港國際建投	687.HK	13.59	3.58	3.19	6.7%
山東黃金	1787.HK	84.20	3.56	18.74	4.7%
S P D R 金 E T F	2840.HK	43.37	3.28	973	1.4%
寶實樹集團	1761.HK	15.87	3.22	4.97	-4.6%
鼎億集團投資	508.HK	108.92	3.04	0.41	12.3%
招金礦業	1818.HK	115.28	3.01	7.6	5.6%
DYNAM JAPAN	6889.HK	18.27	2.95	10.08	-0.4%
馬鞍山鋼鐵股份	323.HK	177.38	2.84	3.44	3.0%

* 上日成交金額相對於過去 30 日的平均成交金額


恒生指數成份股比重

		收市價	變動(%)	佔指數比重	影響指數升跌
騰訊	(0700.HK)	333.6	2.33%	10.00%	+63
友邦保險	(1299.HK)	72.45	-1.63%	9.87%	-43
滙豐控股	(0005.HK)	63.3	-1.17%	9.38%	-30
建設銀行	(0939.HK)	6.18	-0.32%	7.53%	-7
中國平安	(2318.HK)	86.55	-0.06%	5.45%	-1
中國移動	(0941.HK)	70.45	2.92%	4.88%	+38
工商銀行	(1398.HK)	5.6	0.00%	4.66%	0
香港交易所	(0388.HK)	246.6	-1.12%	3.32%	-10
中國銀行	(3988.HK)	3.23	-0.62%	2.89%	-5
中國海洋石油	(0883.HK)	12.72	-0.47%	2.56%	-3
長和	(0001.HK)	75	1.28%	2.28%	+8
領展房產基金	(0823.HK)	95.85	2.19%	2.28%	+13
香港中華煤氣	(0003.HK)	17.02	-1.73%	1.95%	-9
中電控股	(0002.HK)	88.4	-0.28%	1.89%	-1
恒生銀行	(0011.HK)	195.4	-0.56%	1.68%	-3
長江實業地產	(1113.HK)	57	0.53%	1.66%	+2
新鴻基地產	(0016.HK)	123.6	-0.40%	1.61%	-2
中國人壽	(2628.HK)	18.18	-0.11%	1.52%	0
中國石化	(0386.HK)	5.2	-0.38%	1.49%	-2
中銀香港	(2388.HK)	29.9	-0.66%	1.25%	-2
銀河娛樂	(0027.HK)	46.35	-2.22%	1.24%	-7
中國海外發展	(0688.HK)	27.45	0.92%	1.19%	+3
中國石油	(0857.HK)	4.39	0.23%	1.04%	+1
華潤置地	(1109.HK)	31.85	-0.16%	0.99%	0
港鐵公司	(0066.HK)	47.9	-0.10%	0.99%	0
金沙中國	(1928.HK)	34.3	-3.38%	0.94%	-9
碧桂園	(2007.HK)	10.5	-0.94%	0.90%	-2
蒙牛乳業	(2319.HK)	28.7	0.17%	0.89%	0
電能實業	(0006.HK)	54.35	0.28%	0.85%	+1
創科實業	(0669.HK)	50.5	1.00%	0.83%	+2
新世界發展	(0017.HK)	11.62	0.52%	0.80%	+1
申洲國際	(2313.HK)	93.75	1.41%	0.79%	+3
吉利汽車	(0175.HK)	12.78	-0.62%	0.79%	-1
九龍倉置業	(1997.HK)	53.35	-0.37%	0.73%	-1
中信股份	(0267.HK)	10.7	0.56%	0.70%	+1
萬洲國際	(0288.HK)	6.86	-2.83%	0.68%	-5
石藥集團	(1093.HK)	12.56	-0.63%	0.66%	-1
恒基地產	(0012.HK)	40.35	-0.37%	0.66%	-1
中國神華	(1088.HK)	16.12	0.12%	0.62%	0
中國生物製藥	(1177.HK)	7.81	-1.26%	0.61%	-2
交通銀行	(3328.HK)	6.06	-1.30%	0.60%	-2
中國聯通	(0762.HK)	8.41	1.69%	0.58%	+3
舜宇光學科技	(2382.HK)	68.7	2.77%	0.55%	+4
太古股份公司'A'	(0019.HK)	93	0.22%	0.52%	0
恒安國際	(1044.HK)	57.9	0.70%	0.47%	+1
長江基建集團	(1038.HK)	61.05	0.83%	0.46%	+1
信和置業	(0083.HK)	12.56	0.16%	0.43%	0
恒隆地產	(0101.HK)	16.76	1.58%	0.38%	+2
中國旺旺	(0151.HK)	5.78	3.40%	0.36%	+3
瑞聲科技	(2018.HK)	41.55	-0.36%	0.34%	0


恒生中國企業指數成份股比重

		收市價	變動(%)	佔指數比重	影響指數升跌
中國平安	(2318.HK)	86.55	-0.06%	10.00%	-1
工商銀行	(1398.HK)	5.6	0.00%	9.49%	0
建設銀行	(0939.HK)	6.18	-0.32%	9.43%	-3
騰訊控股	(0700.HK)	333.6	2.33%	8.43%	+20
中國移動	(0941.HK)	70.45	2.92%	7.12%	+22
中國銀行	(3988.HK)	3.23	-0.62%	5.89%	-4
中國海洋石油	(0883.HK)	12.72	-0.47%	3.74%	-2
招商銀行	(3968.HK)	37.65	-0.26%	3.37%	-1
中國人壽	(2628.HK)	18.18	-0.11%	3.11%	0
中國石化	(0386.HK)	5.2	-0.38%	3.05%	-1
農業銀行	(1288.HK)	3.38	0.60%	2.15%	+1
中國石油	(0857.HK)	4.39	0.23%	2.13%	+1
中國鐵塔	(0788.HK)	1.83	3.98%	1.86%	+8
中國太保	(2601.HK)	29.15	0.52%	1.77%	+1
華潤置地	(1109.HK)	31.85	-0.16%	1.45%	0
中國財險	(2328.HK)	8.45	-0.24%	1.34%	0
安徽海螺水泥	(0914.HK)	44.65	-2.51%	1.27%	-3
中國神華	(1088.HK)	16.12	0.12%	1.26%	0
交通銀行	(3328.HK)	6.06	-1.30%	1.22%	-2
中國電信	(0728.HK)	3.94	0.00%	1.19%	0
申洲國際	(2313.HK)	93.75	1.41%	1.16%	+2
郵儲銀行	(1658.HK)	4.69	0.00%	1.07%	0
中信股份	(0267.HK)	10.7	0.56%	1.02%	+1
中信銀行	(0998.HK)	4.38	-1.57%	0.97%	-2
石藥集團	(1093.HK)	12.56	-0.63%	0.97%	-1
萬科企業	(2202.HK)	27.2	-1.98%	0.94%	-2
民生銀行	(1988.HK)	5.57	-2.28%	0.85%	-2
國藥控股	(1099.HK)	29.65	0.68%	0.81%	+1
粵海投資	(0270.HK)	16.14	4.67%	0.78%	+4
中國燃氣	(0384.HK)	25.1	-0.40%	0.75%	0
中國交通建設	(1800.HK)	6.95	-0.29%	0.71%	0
新華保險	(1336.HK)	35.9	-1.37%	0.68%	-1
恒安國際	(1044.HK)	57.9	0.70%	0.68%	0
比亞迪股份	(1211.HK)	46.1	0.44%	0.68%	0
中國中車	(1766.HK)	6.67	-0.74%	0.67%	-1
中信証券	(6030.HK)	14.1	-1.26%	0.63%	-1
海通証券	(6837.HK)	7.98	-0.75%	0.56%	0
中國中鐵	(0390.HK)	5.86	0.00%	0.54%	0
中國建材	(3323.HK)	6.03	0.00%	0.54%	0
中廣核電力	(1816.HK)	2.18	0.93%	0.53%	+1
人保集團	(1339.HK)	3.08	0.00%	0.52%	0
廣汽集團	(2238.HK)	7.66	1.32%	0.52%	+1
華能國際電力	(0902.HK)	5.08	2.83%	0.47%	+1
華泰證券	(6886.HK)	12.28	-1.13%	0.46%	-1
東風集團	(0489.HK)	6.45	-0.15%	0.40%	0
長城汽車	(2333.HK)	5.62	-1.40%	0.40%	-1
中國信達	(1359.HK)	1.8	-1.10%	0.36%	0
中國國航	(0753.HK)	7.11	-2.20%	0.34%	-1
中國華融	(2799.HK)	1.36	2.26%	0.31%	+1
廣發證券	(1776.HK)	8.89	-0.56%	0.31%	0


環球主要指數

	收市價	變動	變動(%)	按周(%)	按月(%)	按季(%)	按年(%)
恒生指數	26893.86	-7.23	-0.03	-1.44	-10.6	-7.13	-11.8
國企指數	10430.64	+43.47	+0.42	+0.27	-9.89	-9.89	-13.22
紅籌指數	4314.53	+28.67	+0.67	+1.09	-6.61	-5.41	-6.86
恒指波幅指數	20.93	+0.08	+0.38	+7.78	+40.75	+18.72	+18.79
道瓊斯工業平均指數	24819.78	+4.74	+0.02	-2.99	-6.36	-3.87	+0.75
標普 500 指數	2744.45	-7.61	-0.28	-2.89	-6.83	-1.73	+0.36
納斯達克指數	7333.019	-120.13	-1.61	-3.98	-10.18	-3.23	-2.93
英國富時 100 指數	7184.8	+23.09	+0.32	-1.28	-2.65	+0.71	-6.71
德國 DAX 指數	11792.81	+65.97	+0.56	-2.31	-4.99	+1.73	-7.32
法國 CAC 指數	5241.46	+33.83	+0.65	-1.78	-5.54	-0.85	-4.1
上海 A 股指數	3027.106	-8.93	-0.29	-0.07	-6.11	-4.53	-6.02
深圳 A 股指數	1585.319	-16.71	-1.04	-1.15	-7.38	-5.22	-13.19
上證綜合指數	2890.081	-8.61	-0.3	-0.08	-6.12	-4.54	-6.02
滬深 300 指數	3632.01	+2.22	+0.06	-0.14	-7.19	-4.27	-3.68
日經 225 指數	20410.88	-190.31	-0.92	-3.64	-8.3	-6.47	-7.94
韓國 KOSPI 指數	2067.85	+26.11	+1.28	+1.16	-5.85	-5.61	-15.22
台灣加權指數	10500.07	+1.58	+0.02	+1.61	-5.37	+1.45	-4.1
新加坡海峽指數	3123.46	+5.7	+0.18	-1.49	-7.92	-3.93	-8.87
印度孟買指數	40267.62	+553.42	+1.39	+1.47	+3.35	+11.66	+14.31
俄羅斯 MOEX 指數	2729.93	+64.6	+2.42	+3.68	+5.77	+10.35	+18.93

恒指主要成份股美國預托證券(ADR)收市價

	收市價	ADR 轉換價	變動	變動(%)	影響點數
長和 (0001.HK)	75	74.37	-0.63	-0.84	-5.13
中電控股 (0002.HK)	88.4	88.71	+0.31	+0.35	+1.76
滙豐控股 (0005.HK)	63.3	64.01	+0.71	+1.12	+31.43
新鴻基地產 (0016.HK)	123.6	123.82	+0.22	+0.17	+0.75
新世界發展 (0017.HK)	11.62	11.62	-0.00	-0.02	-0.05
太古股份公司'A' (0019.HK)	93	93.41	+0.41	+0.44	+0.61
中國石油化工 (0386.HK)	5.2	5.23	+0.03	+0.52	+2.06
騰訊控股 (0700.HK)	333.6	335.24	+1.64	+0.49	+13.19
中國聯通 (0762.HK)	8.41	8.40	-0.01	-0.11	-0.17
中國石油 (0857.HK)	4.39	4.38	-0.01	-0.16	-0.45
中國海洋石油 (0883.HK)	12.72	12.92	+0.20	+1.59	+10.86
建設銀行 (0939.HK)	6.18	6.19	+0.01	+0.24	+4.79
中國移動 (0941.HK)	70.45	70.28	-0.17	-0.25	-3.19
友邦保險 (1299.HK)	72.45	72.84	+0.39	+0.54	+14.15
工商銀行 (1398.HK)	5.6	5.60	+0.00	+0.00	+0.01
中銀香港 (2388.HK)	29.9	30.00	+0.10	+0.33	+1.11
中國人壽 (2628.HK)	18.18	18.26	+0.08	+0.43	+1.77
估計指數開市表現:					+114.15



上日恒生指數 6 月期權變動

認購期權						認沽期權				
收市價	收市價 變動	成交量	未平倉合約	未平倉合約 變動	行使價	未平倉合約 變動	未平倉合約	成交量	收市價 變動	收市價
2763	-7	0	101	0	24000	+44	3929	570	0	54
2573	-7	0	2	0	24200	-77	934	506	-1	64
2385	-7	0	4	0	24400	+154	513	258	-3	73
2198	-8	0	229	0	24600	+62	1404	207	-2	86
2017	-9	0	117	0	24800	+199	1667	590	-3	101
1836	-9	3	731	+3	25000	-196	7309	948	-4	119
1656	-11	0	318	0	25200	+196	1571	554	-5	141
1484	-10	0	164	0	25400	+198	1924	764	-6	168
1315	-12	2	882	+2	25600	+624	4896	1902	-8	199
1152	-14	0	478	+2	25800	+378	1683	993	-9	236
1000	-19	9	1279	-1	26000	-65	7465	1863	-11	280
854	-18	26	499	+16	26200	-78	1042	936	-13	331
712	-23	235	1516	+23	26400	+42	3859	949	-15	393
589	-24	105	215	+50	26600	+317	2296	839	-24	464
476	-22	1013	1282	+51	26800	-39	2581	773	-17	555
376	-24	2383	2128	+815	27000	+68	3868	189	-18	658
295	-23	1244	1636	+206	27200	+167	2421	205	-24	773
228	-23	915	1090	+75	27400	+99	2134	116	-19	909
174	-18	1017	2062	+144	27600	-1	2206	19	-18	1052
130	-16	779	1904	+111	27800	+1	582	1	-2	1208
96	-16	1197	5460	+284	28000	-9	2424	43	-14	1375
71	-14	629	3931	+29	28200	0	1407	2	-29	1533
50	-11	392	1455	+44	28400	+1	759	1	-15	1727
34	-8	365	2579	+30	28600	0	3004	1	-6	1921
23	-6	297	1202	+46	28800	0	684	0	+2	2113
15	-4	683	2845	+34	29000	-10	2051	66	-3	2299
9	-4	202	1490	+63	29200	0	422	0	+2	2497
6	-2	61	1409	0	29400	0	182	0	+3	2694
4	-1	80	1130	+18	29600	0	592	0	+4	2892
2	-1	57	1525	-11	29800	0	336	0	+5	3091
1	-1	59	3261	+6	30000	0	595	0	+5	3290
1	0	37	481	+22	30200	0	40	0	+5	3489
1	0	47	864	+18	30400	0	41	0	+6	3689
1	0	35	715	-10	30600	0	4	0	+6	3889
1	0	17	486	+15	30800	0	61	0	+6	4089
1	0	29	2008	+3	31000	0	206	0	+6	4289



上日國企指數 5 月期權變動

認購期權						認沽期權				
收市價	收市價 變動	成交量	未平倉合約	未平倉合約 變動	行使價	未平倉合約 變動	未平倉合約	成交量	收市價 變動	收市價
664	+48	0	181	0	9700	+216	4995	290	-10	57
577	+45	0	1087	0	9800	-1	13177	297	-14	70
493	+40	0	97	0	9900	+356	2014	1326	-16	88
415	+37	33	13247	0	10000	+271	35135	2803	-20	108
341	+32	13	681	-4	10100	-249	3506	289	-24	135
273	+23	86	6831	+69	10200	-148	14210	769	-29	167
216	+20	470	4530	-166	10300	+153	9657	575	-34	208
165	+15	334	10242	+294	10400	+337	17137	545	-40	259
124	+10	672	8471	+273	10500	+171	8699	232	-45	318
93	+8	413	12579	-3	10600	0	17179	8	-48	385
67	+5	553	4969	+314	10700	-1	3556	61	-44	460
47	+3	1599	13018	+588	10800	0	12918	0	-47	540
34	+2	236	2927	-36	10900	0	2232	0	-47	628
23	+1	1322	20644	+926	11000	+21	18794	30	-47	719
15	0	397	3480	+183	11100	+4	778	0	-50	810
9	0	512	10195	+48	11200	0	15124	0	-50	905
6	0	479	3199	+300	11300	0	2422	0	-49	1003
4	0	108	10751	+16	11400	0	9116	0	-53	1102
2	0	35	4557	+25	11500	0	3678	0	-59	1195
1	0	29	13602	+25	11600	0	7964	0	-59	1294
1	0	24	5498	0	11700	0	1384	0	-60	1393
1	0	9	8769	+9	11800	0	2989	0	-59	1493
1	0	18	2399	+15	11900	0	84	0	-59	1593
1	0	2	16268	0	12000	0	14299	0	-59	1693
1	0	0	1672	0	12100	0	0	0	-59	1793
1	0	0	30735	0	12200	0	3574	0	-59	1893
1	0	23	5585	0	12300	0	300	0	-59	1993
1	0	0	9774	0	12400	0	2021	0	-59	2093
1	0	0	2789	0	12500	0	1	0	-59	2193
1	0	0	6405	0	12600	0	4010	0	-59	2293
1	0	0	993	0	12700	0	0	0	-59	2393
1	0	0	24475	0	12800	0	200	0	-59	2493
1	0	0	1471	0	12900	0	4	0	-59	2593
1	0	0	11034	0	13000	0	11	0	-59	2693
1	0	0	217	0	13100	0	0	0	-59	2793
1	0	0	9466	0	13200	0	350	0	-59	2893


主要商品價格 (6:00am)

	收市價	變動	變動(%)	按周(%)	按月(%)	按季(%)	按年(%)
期金	1327.9	+16.8	+1.28	+3.0	+3.16	+2.13	-0.73
期油	53.25	-0.25	-0.47	-9.18	-14.03	-5.9	-19.09
期銅	265	+1.0	+0.38	-1.83	-6.0	-9.11	-16.93
期銀	14.74	+0.17	+1.19	+1.27	-1.59	-3.02	-13.18
期鋁	1757.75	-19.75	-1.11	-1.25	-0.66	-5.24	-24.17
玉米	424.25	-2.75	-0.64	+4.95	+16.87	+16.23	+8.37
大豆	879	+1.25	+0.14	+5.94	+5.97	-2.68	-13.93
小麥	519.75	+16.75	+3.33	+6.18	+21.44	+16.34	-0.67
天然氣	2.403	-0.05	-2.08	-7.51	-6.39	-15.89	-18.87
BALTIC DRY INDEX	1096	+0.0	+0.0	+2.81	+11.27	+63.83	-5.19

環球主要匯率 (6:00am)

	收市價	變動	變動(%)	按周(%)	按月(%)	按季(%)	按年(%)
日圓 / 美元	108.07	-0.22	-0.2	-1.31	-2.73	-3.29	-1.34
美元 / 歐羅	1.1241	+0.0072	+0.64	+0.42	+0.38	-0.87	-3.59
美元 / 英磅	1.2664	+0.0035	+0.28	-0.12	-3.86	-3.92	-5.11
美元 / 澳元	0.6977	+0.0039	+0.56	+0.85	-0.58	-1.62	-7.82
美元 / 紐元	0.6598	+0.0067	+1.03	+0.81	-0.74	-3.24	-5.5
加元 / 美元	1.3438	-0.0078	-0.58	-0.04	+0.13	+1.01	+3.76
瑞士法郎 / 美元	0.9925	-0.0081	-0.81	-1.13	-2.37	-0.65	+0.44
人民幣 / 美元	6.9037	-0.0013	-0.02	+0.08	+2.5	+2.93	+7.53
美滙指數	97.142	-0.608	-0.62	-0.48	-0.39	+0.48	+3.17

銀行主要利率

	%	變動
香港1個月同業拆息	2.0304	0.0543
香港3個月同業拆息	2.1398	0.0048
香港6個月同業拆息	2.2118	0.0057
聯邦基金利率	2.25-2.5	---

美國國庫債券

	%	變動
2年期國庫債券息率	1.834	-0.090
10年期國庫債券息率	2.072	-0.054
30年期國庫債券息率	2.532	-0.037



免責聲明

本報告由致富集團(“致富”)之附屬公司致富證券有限公司及致富期貨商品有限公司聯合提供，所載之內容或意見乃根據本公司認為可靠之資料來源來編製，惟本公司並不就此等內容之準確性、完整性及正確性作出明示或默示之保證。本報告內之所有意見均可在不作另行通知之下作出更改。本報告的作用純粹為提供資訊，並不應視為對本報告內提及的任何產品買賣或交易之專業推介、建議、邀請或要約。致富及其附屬公司、僱員及其家屬及有關人士可於任何時間持有、買賣或以市場認可之方式，包括以代理人或當事人對本報告內提及的任何產品進行投資或買賣。投資附帶風險，投資者需注意投資項目之價值可升亦可跌，而過往之表現亦不一定反映未來之表現。投資者進行投資前請尋求獨立之投資意見。致富在法律上均不負責任何人因使用本報告內資料而蒙受的任何直接或間接損失。致富擁有此報告內容之版權，在未獲致富許可前，不得翻印、分發或發行本報告以作任何用途。撰寫研究報告內的分析員(“此等人士”)均為根據證券及期貨條例註冊的持牌人士，此等人士保證，文中觀點均為其對有關報告提及的證券及發行者的真正看法。截至本報告發表當日，此等人士均未於本報告中所推介的股份存有權益。