



市前速遞

18/6/2019

是日焦點

習主席訪北韓 增中美談判籌碼

中國國家主席習近平將於本周四及周五出訪北韓，市場分析認為中方此舉是為了在 G20 峰會前，即中美元首可能出現的會面前夕，為中方增加談判籌碼；而美國商務部長羅斯繼續淡化 G20 峰會期間習特會的影響力，認為是次碰面最多讓兩國恢復談判，並不會立刻達成協議；反觀中方官方一直沒有正面回應對重返談判桌的態度，而從官媒的評論來推測，中方態度依然強硬，反映中方並不急於與美方達成協議，貿談繼續僵持的風險不低。

港股預測

- 在本港政府於過去周末暫停修訂《逃犯條例》下，之前連跌三日的港股亦得到喘息機會，昨日恒指高開逾 130 點後，升幅快速擴闊，一度重上 27500 點之上；但其後重磅股騰訊(700.HK)轉跌，恒指升幅亦反覆收窄，最終恒指收市只升 108 點，報 27227 點；國指則收市升 8 點至 10428 點；大市成交亦縮至不足 700 億元。
- 本港拆息升勢稍退，助本地地產股昨日向上，藍籌地產股九龍倉置業(1997.HK)、信置(83.HK)及新世界發展(17.HK)均錄得超過 2% 的升幅。
- 恒投證券(1476.HK)公布，主要股東以每股現金代價 5.76 元人民幣，向天風證券出售 7.81 億股內資股，佔已發行股本約 29.99%，總代價為 45.01 億元人民幣；集團指股權轉讓協議書須取得天風證券的股東批准及相關監管批准。
- 在觀望美聯儲於本港時間周四凌晨公布議息結果下，道指昨晚波幅不算大，收市靠穩，升 22 點，但科技股表現較佳，納指升 0.62%；港股方面，市場對本地政治事件憂慮漸退，但在中美貿易談判未見太大進展之下，料本日不會大幅向上突破，預期於 27100 點至 27400 點之間上落。

港股概覽

恒生指數	27227 點	升 108 點	國企指數	10428 點	升 8 點
6 月恒指期貨	27147 點	升 104 點	6 月國指期貨	10372 點	升 21 點
6 月恒指期貨(夜期時段)	27158 點	升 11 點	6 月國指期貨(夜期時段)	10368 點	跌 4 點
6 月恒指理論期貨值	27149 點	低水 2 點*	6 月國指理論期貨值	10350 點	高水 21 點*
大市成交額	669 億元				

* 理論期貨值為以上日指數的收市價作基礎，計及報告刊出日至即月期指結算日期間的時間值及股息除淨因素而成

**指數理論價差是以上日指數期貨日間交易時段之收市價減理論指數期貨值計算而成



重點新聞

- **恒投證券(1476.HK)**公布，主要股東以每股現金代價 5.76 元人民幣，向天風證券出售 7.81 億股內資股，佔已發行股本約 29.99%，總代價為 45.01 億元人民幣；集團指股權轉讓協議書須取得天風證券的股東批准及相關監管批准。
- **致豐工業電子(1710.HK)**發盈喜，預計 6 月止六個月公司股權持有人應佔溢利按年增長約 40%至 70%，主要由於人民幣兌港元貶值，以及某些原材料價格下調，令營運成本下降。
- **歐舒丹(973.HK)**公布，截至 3 月底止，全年股東應佔溢利按年增 22.71%至 1.18 億歐元，每股盈利 8.1 歐仙；期內銷售淨額按年增 8.15%至 14.27 億歐元；集團派末期息每股 2.97 歐仙。
- **深圳控股(604.HK)**公布，5 月份合同銷售額按年增 46.2%至 12.16 億元人民幣，期內合同銷售面積按年增 0.2%至 3.79 萬平方米；而今年首 5 個月，總合同銷售額按年跌 2.4%至 32.3 億元人民幣，總合同銷售面積按年跌 25.9%至 15.26 萬平方米。
- **中國太平(966.HK)**公布，今年首 5 個月太平人壽原保險保費收入 773.94 億元人民幣，按年增長 11.65%；太平財險保險保費收入 111.85 億元人民幣，升 8.8%；太平養老保費收入 23.91 億元人民幣，跌 5.01%。
- **中國人民保險集團(1339.HK)**公布，首 5 個月旗下子公司**財險(2328.HK)**、**人民健康保險**及**人民人壽保險**，保費收入分別為 1,939.26 億元人民幣、118.19 億元人民幣及 661 億元人民幣，按年增長 16.36%、33.04%及 1.82%。

過往一周市前推介回顧及跟進

推介日	股份	股份編號	上日收市價(元)	建議買入範圍(元)	推介日前收市價(元)	回報率(註)	目標價(元)	止蝕價(元)	備註
10/6/2019	雅生活服務	3319.HK	11.82	12.0-12.5	11.88	-1.50%	13.80	11.40	

註: 如股份已於推介後觸及建議買入範圍，其回報率的計算基礎為買入價及股份的上日收市價；如沒有觸及建議買入範圍，將不會顯示其回報率。



港股走勢分析

- 在本港政府於過去周末暫停修訂《逃犯條例》下，之前連跌三日的港股亦得到喘息機會，昨日恒指高開逾 130 點後，升幅快速擴闊，一度重上 27500 點之上；但其後重磅股騰訊(700.HK)轉跌，恒指升幅亦反覆收窄，最終恒指收市只升 108 點，報 27227 點；國指則收市升 8 點至 10428 點；大市成交亦縮至不足 700 億元。
- 本港拆息升勢稍退，助本地地產股昨日向上，藍籌地產股九龍倉置業(1997.HK)、信置(83.HK)及新世界發展(17.HK)均錄得超過 2% 的升幅。
- 總結港股上個交易日表現，恒指 50 隻成份股中有 26 隻上升，19 隻下跌，九龍倉置業升 3.0%，為最大升幅成份股，碧桂園(2007.HK)跌 2.1%，為最大跌幅成份股。
- 恒投證券(1476.HK)公布，主要股東以每股現金代價 5.76 元人民幣，向天風證券出售 7.81 億股內資股，佔已發行股本約 29.99%，總代價為 45.01 億元人民幣；集團指股權轉讓協議書須取得天風證券的股東批准及相關監管批准。
- 在觀望美聯儲於本港時間周四凌晨公布議息結果下，道指昨晚波幅不算大，收市靠穩，升 22 點，但科技股表現較佳，納指升 0.62%；港股方面，市場對本地政治事件憂慮漸退，但在中美貿談未見太大進展之下，料本日不會大幅向上突破，預期於 27100 點至 27400 點之間上落。

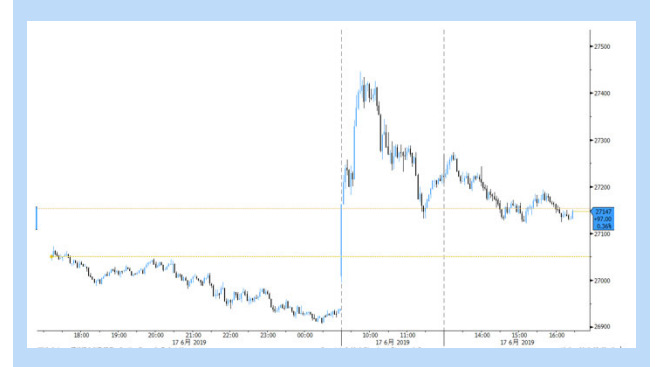
恒生指數保歷加通道走勢圖



國企指數保歷加通道走勢圖



恒指 6 月期貨 5 分鐘走勢圖

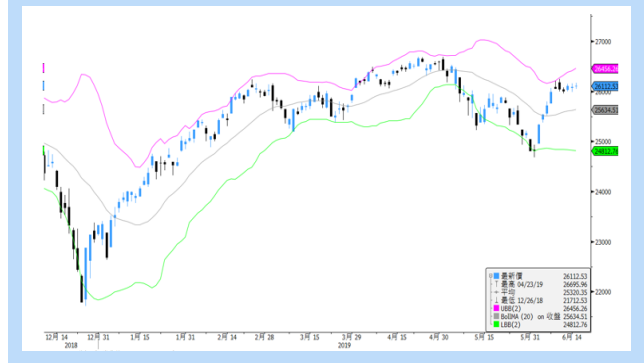




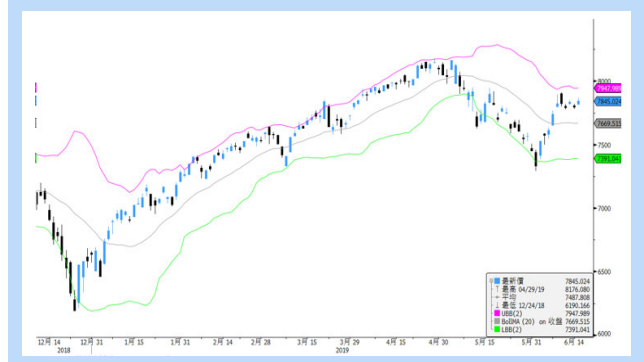
環球市場重點評論

- 紐約聯邦儲備銀行公布，6月製造業指數由5月的正17.8點跌至負8.6，遠差過市場預期的正11.0點，更為2016年10月以來首次出現負數，意味區內製造商面對業務收縮壓力。該結果或預示美國整體製造業表現並不樂觀。
- 此外，美國建屋商信心亦見減弱。全美住宅建築商協會(NAHB)公布的房屋市場指數，由5月的66降至6月的64，差過市場預期的67。經濟前景轉差，難怪美國總統特朗普推卸責任，上周接受專訪時指責聯儲局主席鮑威爾，將利率調到太高水平，影響經濟和股市表現。特朗普似乎在淡化其發起的貿易戰對本地經濟所帶來的影響。
- 昨晚美國科技股跑贏，當中 **Facebook(FB)** 擬推虛擬貨幣的消息繼續發酵，股價收市升逾4%，納指升0.6%。至於道指及標普500指數受議息會議的觀望氣氛所限制，兩者僅錄得約0.1%升幅。而本周除美國聯儲局的議息會議外，亦會有英國及日本央行議息結果公布，預期觀望氣氛持續，美股短期將變動不大。
- 至於內地A股市場昨日的焦點，必是上海及倫敦證券市場的「滬倫通」正式啟動，而中國公司**華泰證券A股(600688.SH)**成為首家通過滬倫通進行交易的公司。消息暫時未對內地A股帶來太大刺激作用，上綜指收市升5點，收報2887點；深成指收市則跌29點，報8780點。市場留意今早國統計局公布的5月70大中城市房價變動。

道瓊斯工業平均指數保歷加通道走勢圖



納斯達克綜合指數保歷加通道走勢圖



上證綜合指數保歷加通道走勢圖





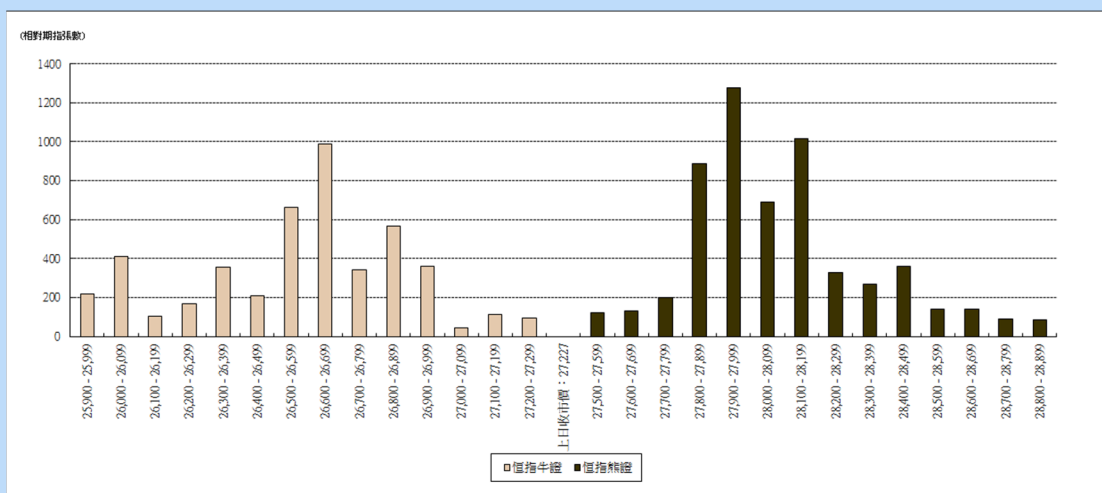
輪證焦點

認股證/牛熊證推介

相關資產	編號	相關資產 上日收市價	種類	建議行使價	建議到期日	建議引伸波幅 (%)
騰訊控股	700.HK	329.00 元	認沽	274.2 元至 285.6 元	6 至 9 個月	26-33
香港交易所	388.HK	263.80 元	認購	280.4 元至 286.2 元	6 至 9 個月	26-33

- 投資者應留心引伸波幅會因市場轉趨波動而有所變化，影響窩輪價格。另外，投資者亦宜小心選擇盡力保持引伸波幅穩定的發行人，同時應避開短期價外證。
- 如以牛熊證應市的投資者，宜選擇收回價距現貨價較遠的牛熊證應市，以避免市況突然的波動而觸發的強制收回機制所帶來的風險。另外，部份發行人開價較保守，買賣差價較闊，投資者亦不宜選擇。
- 選擇牛熊證或認股證時，宜挑選街貨比率不足三成之產品。

恒指牛熊證街貨分布圖



上日十大成交認股證/牛熊證

編號	短名	價格	變動	變動(%)	到期日	行使價	引伸波幅(%)	有效槓桿
25344.HK	恒指摩通九八沽 C	0.062	-0.008	-11.43	29/08/2019	26200	19.59	-16.45
58894.HK	恒指法興零一熊 S	0.062	---	---	30/01/2020	27828	---	---
58480.HK	恒指摩通九乙熊 O	0.087	---	---	30/12/2019	27928	---	---
19575.HK	恒指法興九九沽 L	0.114	-0.012	-9.52	27/09/2019	26368	19.34	-13.13
19255.HK	恒指瑞銀九九沽 G	0.101	-0.011	-9.82	27/09/2019	25800	20.90	-13.15
58636.HK	恒指海通九十熊 N	0.074	---	---	30/10/2019	27858	---	---
58112.HK	恒指瑞銀九九熊 V	0.071	---	---	27/09/2019	27827	---	---
58895.HK	恒指法興零一熊 T	0.093	---	---	30/01/2020	27988	---	---
29765.HK	騰訊瑞信九九購 B	0.069	+0.006	+9.52	30/09/2019	376.88	30.42	11.34
19132.HK	騰訊中銀九十購 C	0.095	-0.005	-5.0	21/10/2019	376.08	31.50	9.62



上日十大沽空股票

股份	股份編號	沽空金額	總成交額	沽空金額佔股份成交比例	沽空金額佔大市沽空比例
盈富基金	2800.HK	13.89 億	29.34 億	47.34%	13.50%
工商銀行	1398.HK	8.17 億	17.12 億	47.74%	7.94%
中國平安	2318.HK	4.93 億	16.57 億	29.76%	4.80%
華夏滬深三百	3188.HK	4.87 億	5.94 億	81.97%	4.73%
建設銀行	939.HK	4.56 億	17.62 億	25.87%	4.43%
香港交易所	388.HK	3.61 億	13.93 億	25.95%	3.51%
友邦保險	1299.HK	2.84 億	16.05 億	17.66%	2.76%
南方 A 5 0	2822.HK	2.47 億	5.39 億	45.82%	2.40%
碧桂園	2007.HK	2.18 億	4.27 億	51.10%	2.12%
中國銀行	3988.HK	2.17 億	7.89 億	27.49%	2.11%

上日主要異動股

股份	股份編號	成交金額(百萬元)	成交比率(倍)*	上日收市價	上日股價變動
南方通信	1617.HK	24.49	24.65	4.36	1.4%
壹傳媒	282.HK	42.50	15.16	0.38	26.7%
廣滙實信	1293.HK	42.43	8.41	2.89	10.3%
正榮地產	6158.HK	295.91	8.21	4.85	-0.6%
指尖悅動	6860.HK	12.82	4.71	1.3	-5.8%
藍鼎國際	582.HK	23.67	3.95	1.18	-7.1%
河北建設	1727.HK	34.97	3.57	6.45	3.7%
海天國際	1882.HK	101.08	3.53	15.54	-2.1%
其利工業集團	1731.HK	19.64	3.45	1.36	-2.9%
大家樂集團	341.HK	37.87	3.26	21.3	1.2%
東英金融	1140.HK	14.11	3.12	2.04	2.0%
S P D R 金 E T F	2840.HK	61.45	3.04	986.5	-1.4%
正通汽車	1728.HK	81.35	2.91	2.85	5.6%
鐵貨	1029.HK	24.82	2.90	0.211	6.0%
新海能源	342.HK	10.14	2.73	1.76	0.6%

* 上日成交金額相對於過去 30 日的平均成交金額


恒生指數成份股比重

		收市價	變動(%)	佔指數比重	影響指數升跌
友邦保險	(1299.HK)	75.2	1.90%	10.00%	+51
騰訊	(0700.HK)	329	-0.30%	9.98%	-8
滙豐控股	(0005.HK)	64.2	0.63%	9.39%	+16
建設銀行	(0939.HK)	6.35	0.32%	7.65%	+7
中國平安	(2318.HK)	87.2	0.00%	5.42%	0
工商銀行	(1398.HK)	5.8	1.05%	4.76%	+13
中國移動	(0941.HK)	68.15	-0.22%	4.66%	-3
香港交易所	(0388.HK)	263.8	1.31%	3.51%	+12
中國銀行	(3988.HK)	3.2	0.00%	2.83%	0
中國海洋石油	(0883.HK)	12.52	1.46%	2.49%	+10
長和	(0001.HK)	75.35	0.33%	2.26%	+2
領展房產基金	(0823.HK)	96.1	0.26%	2.26%	+2
香港中華煤氣	(0003.HK)	17.14	-0.23%	1.94%	-1
中電控股	(0002.HK)	89.05	0.00%	1.88%	0
長江實業地產	(1113.HK)	58.6	-0.51%	1.69%	-2
恒生銀行	(0011.HK)	194.5	0.15%	1.66%	+1
新鴻基地產	(0016.HK)	127	0.87%	1.64%	+4
中國人壽	(2628.HK)	18.06	0.33%	1.50%	+1
中國石化	(0386.HK)	5.07	-0.39%	1.44%	-2
銀河娛樂	(0027.HK)	48.2	-0.62%	1.28%	-2
中銀香港	(2388.HK)	29.95	-0.83%	1.23%	-3
中國海外發展	(0688.HK)	27.7	-0.18%	1.18%	-1
華潤置地	(1109.HK)	33.1	0.00%	1.02%	0
港鐵公司	(0066.HK)	49.75	0.81%	1.02%	+2
中國石油	(0857.HK)	4.28	0.23%	1.01%	+1
金沙中國	(1928.HK)	35.7	-0.83%	0.96%	-2
碧桂園	(2007.HK)	11.22	-2.09%	0.95%	-5
蒙牛乳業	(2319.HK)	29.85	-1.32%	0.91%	-3
創科實業	(0669.HK)	55.15	-0.27%	0.90%	-1
電能實業	(0006.HK)	56.5	0.53%	0.87%	+1
申洲國際	(2313.HK)	96.75	-0.51%	0.81%	-1
新世界發展	(0017.HK)	11.74	2.09%	0.80%	+5
吉利汽車	(0175.HK)	12.32	1.32%	0.75%	+3
萬洲國際	(0288.HK)	7.38	0.41%	0.72%	+1
九龍倉置業	(1997.HK)	53.45	2.99%	0.72%	+6
中信股份	(0267.HK)	10.64	-0.19%	0.69%	0
恒基地產	(0012.HK)	40.3	0.00%	0.65%	0
中國神華	(1088.HK)	16.34	0.86%	0.62%	+1
交通銀行	(3328.HK)	6.25	-0.16%	0.61%	0
石藥集團	(1093.HK)	11.56	1.05%	0.60%	+2
中國聯通	(0762.HK)	8.36	-1.07%	0.57%	-2
中國生物製藥	(1177.HK)	7.22	1.69%	0.56%	+3
舜宇光學科技	(2382.HK)	68.8	0.29%	0.55%	0
太古股份公司'A'	(0019.HK)	93.9	0.11%	0.52%	0
長江基建集團	(1038.HK)	62.9	-0.16%	0.46%	0
恒安國際	(1044.HK)	57.15	-0.17%	0.45%	0
信和置業	(0083.HK)	12.8	2.40%	0.44%	+3
恒隆地產	(0101.HK)	17.2	-0.12%	0.39%	0
中國旺旺	(0151.HK)	5.77	0.35%	0.36%	0
瑞聲科技	(2018.HK)	42.15	0.24%	0.34%	0


恒生中國企業指數成份股比重

		收市價	變動(%)	佔指數比重	影響指數升跌
中國平安	(2318.HK)	87.2	0.00%	10.00%	0
工商銀行	(1398.HK)	5.8	1.05%	9.81%	+11
建設銀行	(0939.HK)	6.35	0.32%	9.67%	+3
騰訊控股	(0700.HK)	329	-0.30%	8.30%	-3
中國移動	(0941.HK)	68.15	-0.22%	6.88%	-2
中國銀行	(3988.HK)	3.2	0.00%	5.83%	0
中國海洋石油	(0883.HK)	12.52	1.46%	3.67%	+6
招商銀行	(3968.HK)	39	0.26%	3.49%	+1
中國人壽	(2628.HK)	18.06	0.33%	3.08%	+1
中國石化	(0386.HK)	5.07	-0.39%	2.97%	-1
中國石油	(0857.HK)	4.28	0.23%	2.07%	+1
農業銀行	(1288.HK)	3.21	0.00%	2.04%	0
中國鐵塔	(0788.HK)	1.94	1.04%	1.97%	+2
中國太保	(2601.HK)	28.9	0.87%	1.75%	+2
華潤置地	(1109.HK)	33.1	0.00%	1.51%	0
安徽海螺水泥	(0914.HK)	46.8	0.21%	1.32%	0
中國財險	(2328.HK)	8.36	1.09%	1.32%	+1
中國神華	(1088.HK)	16.34	0.86%	1.27%	+1
交通銀行	(3328.HK)	6.25	-0.16%	1.25%	0
申洲國際	(2313.HK)	96.75	-0.51%	1.19%	-1
中國電信	(0728.HK)	3.85	-0.77%	1.16%	-1
中信股份	(0267.HK)	10.64	-0.19%	1.02%	0
萬科企業	(2202.HK)	29.3	-0.85%	1.01%	-1
郵儲銀行	(1658.HK)	4.41	0.68%	1.00%	+1
中信銀行	(0998.HK)	4.35	0.46%	0.96%	0
石藥集團	(1093.HK)	11.56	1.05%	0.89%	+1
民生銀行	(1988.HK)	5.67	0.35%	0.87%	0
中國燃氣	(0384.HK)	26.95	-1.10%	0.81%	-1
粵海投資	(0270.HK)	16.2	0.00%	0.78%	0
國藥控股	(1099.HK)	27.65	1.28%	0.76%	+1
中國交通建設	(1800.HK)	7.08	-0.28%	0.72%	0
恒安國際	(1044.HK)	57.15	-0.17%	0.67%	0
比亞迪股份	(1211.HK)	45.6	0.55%	0.67%	0
中國中車	(1766.HK)	6.61	-0.90%	0.66%	-1
新華保險	(1336.HK)	34.55	0.00%	0.66%	0
中信証券	(6030.HK)	14.34	-0.28%	0.64%	0
中國建材	(3323.HK)	6.45	1.42%	0.57%	+1
中國中鐵	(0390.HK)	6.2	-1.12%	0.57%	-1
海通証券	(6837.HK)	8.02	-0.50%	0.56%	0
中廣核電力	(1816.HK)	2.21	-0.90%	0.54%	-1
人保集團	(1339.HK)	2.99	-0.33%	0.51%	0
廣汽集團	(2238.HK)	7.12	1.42%	0.48%	+1
華能國際電力	(0902.HK)	4.82	-1.23%	0.44%	-1
華泰證券	(6886.HK)	11.76	1.55%	0.44%	+1
長城汽車	(2333.HK)	5.44	-1.27%	0.39%	-1
東風集團	(0489.HK)	6.13	1.66%	0.38%	+1
中國信達	(1359.HK)	1.75	-0.57%	0.35%	0
中國國航	(0753.HK)	7.11	-2.60%	0.33%	-1
中國華融	(2799.HK)	1.31	-1.50%	0.30%	0
廣發証券	(1776.HK)	8.54	-2.40%	0.30%	-1


環球主要指數

	收市價	變動	變動(%)	按周(%)	按月(%)	按季(%)	按年(%)
恒生指數	27227.16	+108.81	+0.4	-1.27	-2.57	-7.42	-10.17
國企指數	10428.52	+8.65	+0.08	-0.93	-2.43	-10.68	-12.15
紅籌指數	4282.1	-13.65	-0.32	-1.65	-1.46	-8.52	-6.43
恒指波幅指數	17.83	-0.24	-1.33	+5.25	-6.06	+11.58	+11.65
道瓊斯工業平均指數	26112.53	+22.92	+0.09	+0.19	+1.35	+0.77	+4.07
標普 500 指數	2889.67	+2.69	+0.09	+0.1	+1.05	+2.0	+3.96
納斯達克指數	7845.024	+48.37	+0.62	+0.28	+0.37	+1.69	+1.27
英國富時 100 指數	7357.31	+11.53	+0.16	-0.25	+0.12	+0.8	-3.62
德國 DAX 指數	12085.82	-10.58	-0.09	+0.34	-1.25	+3.68	-7.11
法國 CAC 指數	5390.95	+23.33	+0.43	+0.16	-0.87	-0.4	-2.02
上海 A 股指數	3024.409	+5.94	+0.2	+1.24	+0.19	-6.74	-4.44
深圳 A 股指數	1570.933	-3.07	-0.2	+1.28	-2.03	-10.9	-11.19
上證綜合指數	2887.622	+5.65	+0.2	+1.24	+0.18	-6.74	-4.44
滬深 300 指數	3654.82	-0.06	-0.0	+1.22	+0.17	-5.11	-2.63
日經 225 指數	21124	+7.11	+0.03	-0.05	-0.59	-2.13	-7.56
韓國 KOSPI 指數	2090.73	-4.68	-0.22	-0.42	+1.7	-4.07	-13.03
台灣加權指數	10530.54	+5.87	+0.06	-0.34	+1.41	+0.17	-5.02
新加坡海峽指數	3207.99	-14.64	-0.45	+0.62	+0.08	-0.15	-4.43
印度孟買指數	38960.79	-491.28	-1.25	-2.07	+2.72	+2.27	+9.37
俄羅斯 MOEX 指數	2734.31	-4.97	-0.18	-0.3	+6.08	+10.09	+22.2

恒指主要成份股美國預托證券(ADR)收市價

	收市價	ADR 轉換價	變動	變動(%)	影響點數
長和 (0001.HK)	75.35	74.65	-0.70	-0.92	-5.69
中電控股 (0002.HK)	89.05	89.77	+0.72	+0.81	+4.15
滙豐控股 (0005.HK)	64.2	63.67	-0.53	-0.82	-22.25
新鴻基地產 (0016.HK)	127	127.22	+0.22	+0.17	+0.76
新世界發展 (0017.HK)	11.74	11.71	-0.03	-0.25	-0.54
太古股份公司'A' (0019.HK)	93.9	94.32	+0.42	+0.44	+0.63
中國石油化工 (0386.HK)	5.07	5.06	-0.01	-0.19	-0.73
騰訊控股 (0700.HK)	329	328.38	-0.62	-0.19	-4.97
中國聯通 (0762.HK)	8.36	8.34	-0.02	-0.21	-0.32
中國石油 (0857.HK)	4.28	4.27	-0.01	-0.29	-0.78
中國海洋石油 (0883.HK)	12.52	12.46	-0.06	-0.49	-3.33
建設銀行 (0939.HK)	6.35	6.33	-0.02	-0.38	-7.99
中國移動 (0941.HK)	68.15	68.29	+0.14	+0.21	+2.67
友邦保險 (1299.HK)	75.2	75.36	+0.16	+0.21	+5.75
工商銀行 (1398.HK)	5.8	5.78	-0.02	-0.00	-0.05
中銀香港 (2388.HK)	29.95	29.83	-0.12	-0.41	-1.39
中國人壽 (2628.HK)	18.06	18.11	+0.05	+0.28	+1.16
			估計指數開市表現:		-48.84



上日恒生指數 6 月期權變動

認購期權						認沽期權				
收市價	收市價 變動	成交量	未平倉合約	未平倉合約 變動	行使價	未平倉合約 變動	未平倉合約	成交量	收市價 變動	收市價
3747	+103	0	0	0	23400	0	1171	2	0	1
3547	+102	0	1	0	23600	+5	1958	14	-1	1
3347	+102	0	6	0	23800	+10	708	21	-2	1
3147	+101	0	101	0	24000	0	3847	51	-3	1
2947	+100	0	2	0	24200	+13	1193	64	-4	1
2747	+98	0	4	0	24400	+17	601	69	-5	1
2548	+97	0	229	0	24600	-25	2225	114	-8	1
2348	+94	0	117	0	24800	-11	1963	85	-11	1
2149	+91	0	735	0	25000	-24	6287	151	-14	2
1958	+94	0	322	0	25200	-58	1844	299	-17	4
1761	+91	0	162	0	25400	-92	1883	420	-22	6
1564	+81	0	882	0	25600	+40	5158	640	-27	10
1370	+79	0	481	0	25800	-10	2126	878	-35	16
1178	+65	0	1292	0	26000	-865	4664	2924	-43	27
991	+65	1	502	0	26200	+315	2788	1787	-52	42
804	+49	15	1554	+5	26400	-169	4807	1926	-63	64
643	+39	11	361	+5	26600	+312	4202	3009	-74	98
490	+20	147	1506	-32	26800	+345	4041	2615	-87	146
359	+9	510	3007	-19	27000	+23	5302	3036	-101	211
251	-4	1427	2945	+2	27200	+265	3012	2464	-121	309
169	-12	2288	2420	+242	27400	+386	2258	1173	-110	428
111	-15	2732	2984	-62	27600	+27	2278	156	-116	565
70	-15	3440	2730	-121	27800	-13	808	114	-109	733
43	-13	2894	8131	-202	28000	+4	2431	56	-120	895
26	-9	1513	4632	+77	28200	-28	1388	93	-118	1078
15	-8	936	3600	+155	28400	0	760	4	-114	1269
8	-6	718	4272	+311	28600	0	3002	0	-110	1467
5	-3	498	2175	+79	28800	0	685	0	-110	1661
3	-2	240	3540	-30	29000	-6	2041	30	-109	1859
2	-1	151	1950	-68	29200	0	422	0	-114	2054
1	-1	46	2112	+3	29400	0	182	0	-111	2254
1	0	140	1941	-8	29600	0	592	0	-110	2453
1	0	52	2348	+7	29800	0	334	0	-109	2653
1	0	8	3288	+3	30000	0	595	0	-109	2853
1	0	5	792	+28	30200	0	40	0	-108	3053
1	0	0	856	0	30400	-1	40	1	-104	3253



上日國企指數 6 月期權變動

認購期權						認沽期權				
收市價	收市價 變動	成交量	未平倉合約	未平倉合約 變動	行使價	未平倉合約 變動	未平倉合約	成交量	收市價 變動	收市價
673	+15	0	127	0	9700	+15	6543	424	-5	5
576	+14	0	1087	0	9800	-653	10999	1154	-7	8
480	+11	0	175	0	9900	-92	3185	525	-10	13
391	+8	0	13841	0	10000	-127	27856	1324	-14	20
302	+2	4	780	-1	10100	+1	4194	945	-18	33
222	-2	2	7313	+10	10200	+516	12631	2138	-22	53
154	-4	86	6724	+80	10300	+803	9342	1593	-29	83
98	-9	3146	13080	+1159	10400	-120	16727	1587	-30	129
62	-8	1281	10760	+610	10500	-229	7731	285	-32	191
37	-7	2837	11767	-712	10600	+31	16790	156	-27	267
21	-6	559	4592	+278	10700	0	3132	4	-26	351
13	-4	2050	18690	+180	10800	0	12963	18	-25	442
7	-3	273	3740	+213	10900	0	2023	0	-26	537
4	-1	324	20744	+114	11000	0	16638	0	-26	634
2	-1	72	4648	-60	11100	0	778	0	-24	733
1	-1	24	10562	-19	11200	0	14823	0	-23	832
1	0	2	4714	+2	11300	0	2419	0	-25	930
1	0	0	10759	0	11400	0	9114	0	-26	1028
1	0	26	5012	0	11500	0	3678	0	-21	1128
1	0	0	13522	0	11600	0	7964	0	-21	1228
1	0	0	5502	0	11700	0	1384	0	-21	1328
1	0	0	8747	0	11800	0	2989	0	-21	1428
1	0	0	2199	0	11900	0	84	0	-21	1528
1	0	0	16000	0	12000	0	14297	0	-21	1628
1	0	0	1672	0	12100	0	0	0	-21	1728
1	0	0	30684	0	12200	0	3574	0	-21	1828
1	0	0	5598	0	12300	0	300	0	-21	1928
1	0	0	9774	0	12400	0	2021	0	-21	2028
1	0	0	2789	0	12500	0	1	0	-21	2128
1	0	0	6405	0	12600	0	4010	0	-21	2228
1	0	0	993	0	12700	0	0	0	-21	2328
1	0	0	24475	0	12800	0	200	0	-21	2428
1	0	0	1471	0	12900	0	4	0	-21	2528
1	0	0	11034	0	13000	0	11	0	-21	2628
1	0	0	217	0	13100	0	0	0	-21	2728
1	0	0	9466	0	13200	0	350	0	-21	2828



主要商品價格 (6:00am)							
	收市價	變動	變動(%)	按周(%)	按月(%)	按季(%)	按年(%)
期金	1342.9	-1.6	-0.12	+1.02	+4.8	+2.21	+2.04
期油	51.93	-0.58	-1.1	-2.5	-17.26	-12.12	-20.18
期銅	264.65	+1.55	+0.59	-0.58	-3.47	-9.47	-18.48
期銀	14.829	+0.03	+0.18	+1.3	+3.07	-3.81	-12.66
期鋁	1728.25	-5.25	-0.3	-1.19	-4.99	-9.02	-21.66
玉米	454.75	+1.75	+0.39	+9.38	+18.66	+22.41	+25.88
大豆	912.75	+16.0	+1.78	+6.32	+11.07	+0.77	+0.8
小麥	539.5	+1.0	+0.19	+6.31	+16.02	+18.12	+8.01
天然氣	2.386	-0.0	-0.04	+1.23	-9.31	-16.28	-21.05
BALTIC DRY INDEX	1085	+0.0	+0.0	-3.56	+4.33	+50.49	-24.91

環球主要匯率 (6:00am)							
	收市價	變動	變動(%)	按周(%)	按月(%)	按季(%)	按年(%)
日圓 / 美元	108.54	-0.02	-0.02	+0.08	-1.4	-2.59	-1.92
美元 / 歐羅	1.1218	+0.001	+0.09	-0.83	+0.54	-1.05	-3.38
美元 / 英磅	1.2534	-0.0055	-0.44	-1.19	-1.49	-5.44	-5.6
美元 / 澳元	0.6853	-0.0019	-0.28	-1.55	-0.22	-3.53	-7.91
美元 / 紐元	0.6495	+0.0003	+0.05	-1.72	-0.37	-5.22	-6.53
加元 / 美元	1.3413	-0.0001	-0.01	+1.09	-0.33	+0.59	+1.74
瑞士法郎 / 美元	0.9991	+0.0001	+0.01	+0.94	-1.18	-0.23	+0.15
人民幣 / 美元	6.9258	+0.0003	+0.0	-0.08	+0.11	+3.17	+7.57
美滙指數	97.558	-0.014	-0.01	+0.82	-0.45	+1.07	+2.92

銀行主要利率		
	%	變動
香港1個月同業拆息	2.4111	-0.0057
香港3個月同業拆息	2.3950	-0.0036
香港6個月同業拆息	2.3616	0.0034
聯邦基金利率	2.25-2.5	---

美國國庫債券		
	%	變動
2年期國庫債券息率	1.872	0.029
10年期國庫債券息率	2.095	0.014
30年期國庫債券息率	2.583	-0.003



免責聲明

本報告由致富集團(“致富”)之附屬公司致富證券有限公司及致富期貨商品有限公司聯合提供，所載之內容或意見乃根據本公司認為可靠之資料來源來編製，惟本公司並不就此等內容之準確性、完整性及正確性作出明示或默示之保證。本報告內之所有意見均可在不作另行通知之下作出更改。本報告的作用純粹為提供資訊，並不應視為對本報告內提及的任何產品買賣或交易之專業推介、建議、邀請或要約。致富及其附屬公司、僱員及其家屬及有關人士可於任何時間持有、買賣或以市場認可之方式，包括以代理人或當事人對本報告內提及的任何產品進行投資或買賣。投資附帶風險，投資者需注意投資項目之價值可升亦可跌，而過往之表現亦不一定反映未來之表現。投資者進行投資前請尋求獨立之投資意見。致富在法律上均不負責任何人因使用本報告內資料而蒙受的任何直接或間接損失。致富擁有此報告內容之版權，在未獲致富許可前，不得翻印、分發或發行本報告以作任何用途。撰寫研究報告內的分析員(“此等人士”)均為根據證券及期貨條例註冊的持牌人士，此等人士保證，文中觀點均為其對有關報告提及的證券及發行者的真正看法。截至本報告發表當日，此等人士均未於本報告中所推介的股份存有權益。