



市前速遞

是日焦點

21/6/2019

美加徵關稅收 1,500 份反對 蘋果稱關稅損其競爭力

美國貿易代表處開展一連 7 天的聽證會，聽取美國零售商、製造商及其他企業對於總統特朗普計劃對另外 3,000 億美元中國進口商品加徵關稅的意見，共收到逾 1,500 份反對意見，而蘋果公司亦在政府網站發表評論，指美國不應推進對另外 3,000 億美元的中國商品加徵關稅，表示此舉會減少蘋果公司對美國經濟的貢獻，並損害其全球競爭力；美企紛紛表達反對意見，加上特朗普需要政績為競逐連任總統增加籌碼，預期美中貿談或會由美方先作出讓步。

港股預測

- 昨日港股高開 106 點，其後在人民幣急升帶動下，港股升勢轉急，午後最多升 360 點，高見 28550 點，最終以近全日最高位收市，收市升 348 點，報 28550 點；國指升 157 點至 10922 點；大市成交減少 74 億元至 977 億元。
- 市場繼續憧憬美國減息，加上中美貿戰氣氛近日稍為紓緩，昨晚道指收市升 249 點；美股造好帶動港股預託證券錄得輕微升幅，預料恒指今早可望高開，惟投資者宜留意中電(2.HK)發盈警後，昨晚 ADR 跌逾 4%，或預示中電今日股價將較波動。

市前推介

- **波司登(3998.HK)** 推介者：蘇家傑(CE:AMM080)

目標價：2.65 元 止蝕價：2.18 元 建議買入價：2.30 至 2.40 元

- ◇ 集團上個財年透過提升羽絨服的品質，提高羽絨服價格，加上大力拓展購物中心及時尚百貨銷售渠道，預計集團下周三公布的業績將有好消息

波司登(3998.HK) 股價走勢圖



資料來源：彭博

港股概覽

恒生指數	28550 點	升 348 點
6 月恒指期貨	28515 點	升 369 點
6 月恒指期貨(夜期時段)	28518 點	升 3 點
6 月恒指理論期貨值	28479 點	高水 35 點*
大市成交額	977 億元	

國企指數	10922 點	升 157 點
6 月國指期貨	10873 點	升 177 點
6 月國指期貨(夜期時段)	10883 點	升 10 點
6 月國指理論期貨值	10855 點	高水 17 點*

* 理論期貨值為以上日指數的收市價作基礎，計及報告刊出日至即月期指結算日期間的時間值及股息除淨因素而成

**指數理論價差是以上日指數期貨日間交易時段之收市價減理論指數期貨值計算而成



重點新聞

- **中電控股(2.HK)**發盈警，預期至 6 月底止六個月，因應 EnergyAustralia 零售業務所佔的商譽進行減值，約 60 億元至 70 億元，中期業績錄得虧損；集團預期上述轉變將會令零售業務於 2019 年下半年的除稅前盈利減少 2.4 億元至 3.0 億元。
- **盛京銀行(2066.HK)**公布，向**中國恒大(3333.HK)**發行 22 億股內資股，每股作價 6 元人民幣；同時，向孫粗洪及羅琪茵各自發行 4 億股新 H 股，每股作價 6.818182 元；完成後，**中國恒大**於**盛京銀行**持股將由 17.28% 增至 36.40%；孫粗洪及羅琪茵分別持有總股本 4.78% 及 4.67%。
- **紫光科技(365.HK)**公布，控股股東紫光科技與一位潛在買方訂立不具約束力的條款書，可能出售其持有公司約 9.87 億股，佔公司已發行股本約 67.82%。
- **珠江鋼管(1938.HK)**公布，與廣州市番禺區土地開發中心簽訂土地收儲補償協議；據此，公司將出售位於廣州市番禺區大龍街之金龍城第三期土地，現金補償款 11.6 億人民幣。預期收儲事項並無產生收益或虧損；所得淨額 11.58 億人民幣，其中 9.6 億人民幣擬用於償還債務；餘額撥作營運資金。
- **其士國際(25.HK)**公布，旗下全資附屬擬出售 Jumbo Rainbow Limited 全部已發行股本及銷售貸款，代價為 2.8 億元；目標公司持有位於香港爹核士街的一籃子物業；集團預期出售將獲得收益約 7,060 萬元。
- **互太紡織(1382.HK)**公布，至 3 月底止全年業績，純利為 8.62 億元，按年升 15.83%，每股盈利為 0.6 元，末期息 25 仙；收入為 61.19 億元，按年升 0.34%。
- **金寶通(320.HK)**公布，截至 3 月底止，全年盈利 1,028.9 萬元，按年下跌 91.86%，每股盈利 1.23 仙，派末期息 1.64 仙；期內，收益 34.2 億元，減少 11.57%。

過往一周市前推介回顧及跟進

推介日	股份	股份 編號	上日 收市價 (元)	建議 買入範圍 (元)	推介日 前收市價 (元)	回報率 (註)	目標價 (元)	止蝕價 (元)	備註
19/6/2019	香港交易所	388.HK	278.20	275-280	271.00	0.07%	310.00	260.00	

註：如股份已於推介後觸及建議買入範圍，其回報率的計算基礎為買入價及股份的上日收市價；如沒有觸及建議買入範圍，將不會顯示其回報率。



港股走勢分析

- 昨日港股高開 106 點，其後在人民幣急升帶動下，港股升勢轉急，午後最多升 360 點，高見 28550 點，最終以近全日最高位收市，收市升 348 點，報 28550 點；國指升 157 點至 10922 點；大市成交減少 74 億元至 977 億元。
- 美國減息預期持續升溫，帶動金價造好，本港上市的金礦股獲資金追捧，**紫金礦業(2899.HK)**、**招金礦業(1818.HK)**、**壇金礦業(621.HK)**及**恒興黃金(2303.HK)**升幅介乎 3.5%至 8.5%。
- 總結港股上個交易日表現，恒指 50 隻成份股中有 44 隻上升，4 隻下跌，**吉利汽車(175.HK)**升 4.9%，為最大升幅成份股，**創科實業(669.HK)**跌 1.3%，為最大跌幅成份股。
- **盛京銀行(2066.HK)**公布，向**中國恆大(3333.HK)**發行 22 億股內資股，每股作價 6 元人民幣；同時，向孫粗洪及羅琪茵各自發行 4 億股新 H 股，每股作價 6.818182 元；完成後，**中國恆大**於**盛京銀行**持股將由 17.28%增至 36.40%；孫粗洪及羅琪茵分別持有總股本 4.78%及 4.67%。
- 市場繼續憧憬美國減息，加上中美貿戰氣氛近日稍為紓緩，昨晚道指收市升 249 點。美股造好帶動港股預託證券錄得輕微升幅，預料恒指今早可望高開，惟投資者宜留意**中電(2.HK)**發盈警後，昨晚 ADR 跌逾 4%，或預示**中電**今日股價將較波動。

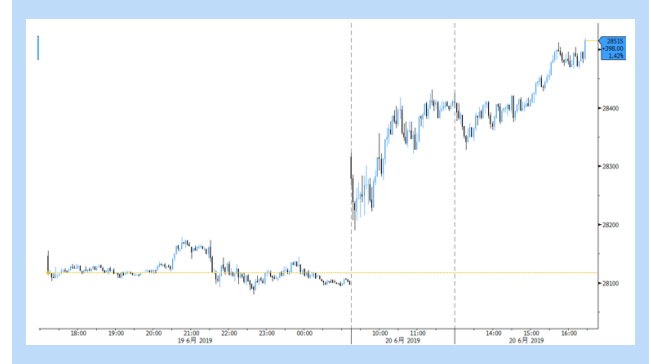
恒生指數保歷加通道走勢圖



國企指數保歷加通道走勢圖



恒指 6 月期貨 5 分鐘走勢圖





環球市場重點評論

- 美國聯邦儲備局暗示下半年會減息，觸發美滙指數下跌，美國 10 年期債息昨日更一度跌穿 2 厘水平。貨幣寬鬆政策如箭在弦，繼續支持美股升勢。加上，如標題所述，美企大力反對美國總統特朗普額外加徵中國進口商品關稅，美方更有可能在中美貿談上先作出讓步，美中貿談重現轉機，投資者繼續載歌載舞，昨晚美股連續第四日上升，道指收市升 0.9%；標普 500 指數收市升 1.0%，創收市新高；納指亦升 0.8%。美元走弱，亦利好人民幣滙價，增加內地資產的吸引力，加上美中貿易談判的憧憬下，內地股市升勢更為火爆，上綜指收市升 2.4%；深成指收市升 2.3%。
- 至於昨日日本央行亦明言計劃在長時間內將利率維持在非常低的水準；英倫銀行指英國出現無協議脫歐機會增加，下調本季經濟增長預測，又指未來通脹壓力不明朗。似乎兩者的議息會議亦打算維持溫和貨幣政策；全球央行鴿派色彩更為鮮明，利好商品市場價格走勢，金價升勢勢如破竹，昨晚紐約 8 月期金收市升 3.6%。與此同時，昨日伊朗擊落美軍一架無人機，更令市場擔心美伊兩國爆發軍事衝突，影響原油供應，昨晚紐約 8 月期油收市急升 5.7%。
- 美國商務部公布，今年首季經常帳赤字為 1,304 億美元，較去年第四季經修訂後的經常帳赤字 1,439 億美元有所收窄，但較市場預期的 1,246 億美元為高，或許特朗普又要繼續尋覓貿易敵人，以收窄經常帳赤字。

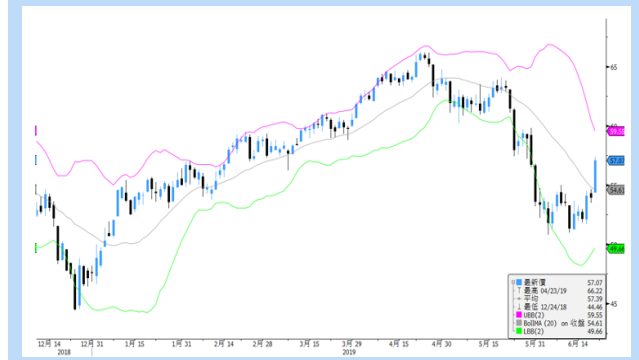
上證綜合指數保歷加通道走勢圖



紐約 8 月期金保歷加通道走勢圖



紐約 8 月期油保歷加通道走勢圖





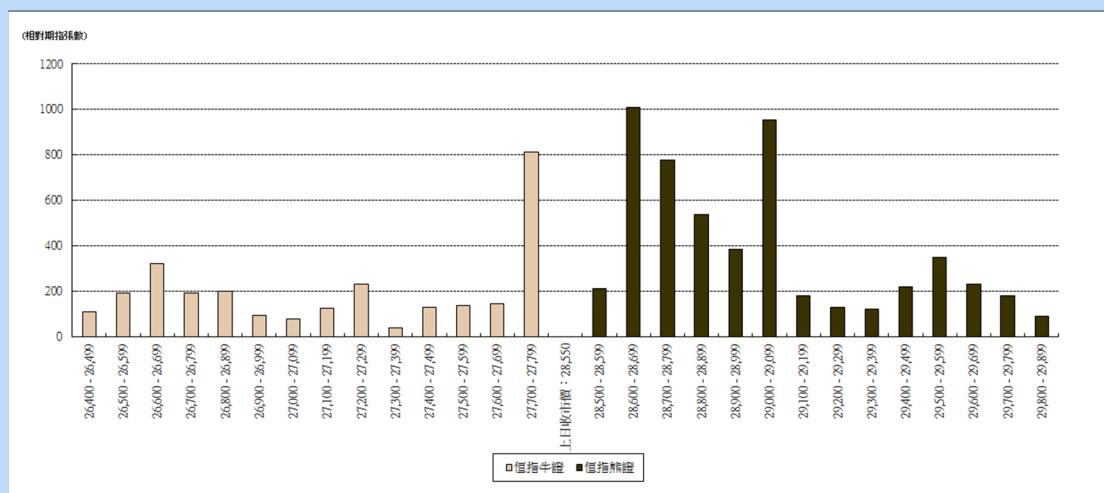
輪證焦點

認股證/牛熊證推介

相關資產	編號	相關資產 上日收市價	種類	建議行使價	建議到期日	建議引伸波幅 (%)
美團點評	3690.HK	62.70 元	認購	68.6 元至 71.45 元	6 至 9 個月	35-44
騰訊控股	700.HK	354.00 元	認購	376 元至 383.6 元	9 個月至 1 年	30-37
中國海洋石油	883.HK	13.14 元	認購	13.84 元至 14.1 元	6 至 9 個月	29-36
香港交易所	388.HK	278.20 元	認購	296.8 元至 302.8 元	9 個月至 1 年	26-33
聯想集團	992.HK	6.06 元	認購	6.91 元至 7.04 元	6 至 9 個月	35-43

- 投資者應留心引伸波幅會因市場轉趨波動而有所變化，影響窩輪價格。另外，投資者亦宜小心選擇盡力保持引伸波幅穩定的發行人，同時應避免短期價外證。
- 如以牛熊證應市的投資者，宜選擇收回價距現貨價較遠的牛熊證應市，以避免市況突然的波動而觸發的強制收回機制所帶來的風險。另外，部份發行人開價較保守，買賣差價較闊，投資者亦不宜選擇。
- 選擇牛熊證或認股證時，宜挑選街貨比率不足三成之產品。

恒指牛熊證街貨分布圖



上日十大成交認股證/牛熊證

編號	短名	價格	變動	變動(%)	到期日	行使價	引伸波幅(%)	有效槓桿
16559.HK	恒指瑞銀九九沽 C	0.111	-0.024	-17.78	27/09/2019	27800	19.56	-12.92
28522.HK	恒指摩通九十沽 A	0.081	-0.015	-15.63	30/10/2019	26800	19.42	-12.80
66732.HK	恒指瑞銀九八熊 H	0.044	-0.038	-46.34	29/08/2019	28950	---	---
67239.HK	恒指摩通九九熊 C	0.033	-0.047	-58.75	27/09/2019	28800	---	---
60866.HK	恒指法興九十熊 R	0.029	-0.048	-62.34	30/10/2019	28768	---	---
60893.HK	恒指摩通一甲牛 N	0.075	+0.027	+56.25	29/11/2021	27600	---	---
67617.HK	恒指海通九九熊 L	0.033	-0.047	-58.75	27/09/2019	28800	---	---
60139.HK	恒指瑞銀九九熊 J	0.023	-0.043	-65.15	27/09/2019	28800	---	---
27452.HK	恒指法興九八沽 D	0.059	-0.016	-21.33	29/08/2019	27188	19.14	-18.39
18460.HK	恒指摩通九甲購 C	0.078	+0.012	+18.18	28/11/2019	30000	17.86	13.55



上日十大沽空股票

股份	股份編號	沽空金額	總成交額	沽空金額佔股份成交比例	沽空金額佔大市沽空比例
中國平安	2318.HK	14.94 億	55.45 億	26.95%	9.78%
盈富基金	2800.HK	12.22 億	23.06 億	53.01%	8.00%
工商銀行	1398.HK	8.38 億	20.60 億	40.66%	5.48%
華夏滬深三百	3188.HK	8.02 億	15.01 億	53.47%	5.25%
南方 A 5 0	2822.HK	5.99 億	16.32 億	36.73%	3.92%
安碩 A 5 0	2823.HK	5.56 億	11.13 億	50.01%	3.64%
建設銀行	939.HK	5.31 億	18.25 億	29.09%	3.48%
騰訊控股	700.HK	4.82 億	67.71 億	7.11%	3.15%
友邦保險	1299.HK	4.31 億	19.32 億	22.30%	2.82%
美團點評 - W	3690.HK	4.10 億	23.96 億	17.13%	2.69%

上日主要異動股

股份	股份編號	成交金額(百萬元)	成交比率(倍)*	上日收市價	上日股價變動
廣滙寶信	1293.HK	293.37	19.07	3.32	-5.1%
呷哺呷哺	520.HK	113.93	7.71	10.34	2.6%
亞洲衛星控股	1135.HK	11.41	6.99	8.28	6.6%
金蝶國際	268.HK	901.35	6.76	8.6	-6.4%
信邦控股	1571.HK	22.45	6.47	1.49	-14.9%
德永佳集團	321.HK	15.42	5.82	2.37	0.0%
香港電視	1137.HK	42.45	5.79	3.96	6.2%
山東黃金	1787.HK	221.67	5.07	20.15	1.3%
中州證券	1375.HK	20.15	4.65	1.82	5.2%
鐵貨	1029.HK	46.29	4.58	0.239	6.7%
中國電力清潔能源	735.HK	26.63	4.47	5.36	1.0%
21世紀教育	1598.HK	11.83	4.34	0.81	1.3%
成實外教育	1565.HK	16.94	4.14	3.17	0.3%
三愛健康集團	1889.HK	46.43	3.91	0.126	27.3%
莎莎國際	178.HK	49.59	3.68	2.41	9.1%

* 上日成交金額相對於過去 30 日的平均成交金額


恒生指數成份股比重

		收市價	變動(%)	佔指數比重	影響指數升跌
騰訊	(0700.HK)	354	1.96%	10.00%	+55
友邦保險	(1299.HK)	82.05	2.56%	10.00%	+72
滙豐控股	(0005.HK)	65.2	0.08%	9.10%	+2
建設銀行	(0939.HK)	6.6	0.92%	7.58%	+20
中國平安	(2318.HK)	94.35	3.68%	5.59%	+58
工商銀行	(1398.HK)	5.93	-0.50%	4.64%	-7
中國移動	(0941.HK)	70.25	0.72%	4.58%	+9
香港交易所	(0388.HK)	278.2	0.14%	3.53%	+1
中國銀行	(3988.HK)	3.28	0.92%	2.76%	+7
中國海洋石油	(0883.HK)	13.14	0.92%	2.49%	+6
長和	(0001.HK)	77.95	1.23%	2.23%	+8
領展房產基金	(0823.HK)	97.15	0.15%	2.17%	+1
香港中華煤氣	(0003.HK)	17.62	1.50%	1.90%	+8
中電控股	(0002.HK)	90.25	0.89%	1.81%	+5
長江實業地產	(1113.HK)	60.95	0.66%	1.67%	+3
新鴻基地產	(0016.HK)	134.4	1.97%	1.65%	+9
恒生銀行	(0011.HK)	200.6	0.35%	1.63%	+2
中國人壽	(2628.HK)	19.38	3.30%	1.53%	+14
中國石化	(0386.HK)	5.3	1.15%	1.43%	+5
銀河娛樂	(0027.HK)	52.15	1.26%	1.32%	+5
中銀香港	(2388.HK)	31.2	1.30%	1.22%	+4
中國海外發展	(0688.HK)	28.1	1.63%	1.14%	+5
華潤置地	(1109.HK)	33.9	1.80%	1.00%	+5
港鐵公司	(0066.HK)	51	0.59%	1.00%	+2
金沙中國	(1928.HK)	37.95	1.20%	0.98%	+3
中國石油	(0857.HK)	4.34	-0.69%	0.97%	-2
碧桂園	(2007.HK)	11.8	2.43%	0.95%	+7
創科實業	(0669.HK)	58.55	-1.35%	0.91%	-3
蒙牛乳業	(2319.HK)	30.6	0.00%	0.89%	0
電能實業	(0006.HK)	56.95	-0.09%	0.84%	0
申洲國際	(2313.HK)	103.2	0.00%	0.82%	0
新世界發展	(0017.HK)	12.44	2.30%	0.81%	+5
吉利汽車	(0175.HK)	13.34	4.87%	0.77%	+11
萬洲國際	(0288.HK)	8.07	1.25%	0.76%	+3
九龍倉置業	(1997.HK)	55	0.18%	0.71%	0
中信股份	(0267.HK)	11.14	0.18%	0.69%	0
恒基地產	(0012.HK)	42.65	2.77%	0.66%	+5
石藥集團	(1093.HK)	12.4	2.31%	0.62%	+4
中國神華	(1088.HK)	16.94	0.47%	0.61%	+1
舜宇光學科技	(2382.HK)	80.6	1.38%	0.61%	+2
交通銀行	(3328.HK)	6.46	0.31%	0.60%	+1
中國生物製藥	(1177.HK)	7.78	1.70%	0.57%	+3
中國聯通	(0762.HK)	8.58	0.94%	0.56%	+1
太古股份公司'A'	(0019.HK)	96.15	-0.26%	0.51%	0
長江基建集團	(1038.HK)	64.1	0.16%	0.45%	0
信和置業	(0083.HK)	13.56	2.73%	0.44%	+3
恒安國際	(1044.HK)	58.25	0.09%	0.44%	0
恒隆地產	(0101.HK)	18.04	2.27%	0.39%	+2
中國旺旺	(0151.HK)	6.2	2.14%	0.37%	+2
瑞聲科技	(2018.HK)	44.85	1.36%	0.35%	+1


恒生中國企業指數成份股比重

		收市價	變動(%)	佔指數比重	影響指數升跌
中國平安	(2318.HK)	94.35	3.68%	10.00%	+40
建設銀行	(0939.HK)	6.6	0.92%	9.59%	+9
工商銀行	(1398.HK)	5.93	-0.50%	9.57%	-5
騰訊控股	(0700.HK)	354	1.96%	8.52%	+18
中國移動	(0941.HK)	70.25	0.72%	6.76%	+5
中國銀行	(3988.HK)	3.28	0.92%	5.70%	+6
中國海洋石油	(0883.HK)	13.14	0.92%	3.68%	+4
招商銀行	(3968.HK)	42.55	4.93%	3.63%	+19
中國人壽	(2628.HK)	19.38	3.30%	3.15%	+11
中國石化	(0386.HK)	5.3	1.15%	2.96%	+4
中國石油	(0857.HK)	4.34	-0.69%	2.00%	-1
中國鐵塔	(0788.HK)	2.06	4.04%	2.00%	+9
農業銀行	(1288.HK)	3.27	1.24%	1.98%	+3
中國太保	(2601.HK)	31.45	3.97%	1.81%	+8
華潤置地	(1109.HK)	33.9	1.80%	1.47%	+3
安徽海螺水泥	(0914.HK)	48.35	0.94%	1.31%	+1
中國財險	(2328.HK)	8.61	1.77%	1.30%	+2
中國神華	(1088.HK)	16.94	0.47%	1.26%	+1
交通銀行	(3328.HK)	6.46	0.31%	1.24%	0
申洲國際	(2313.HK)	103.2	0.00%	1.22%	0
中國電信	(0728.HK)	3.92	0.51%	1.13%	+1
中信股份	(0267.HK)	11.14	0.18%	1.02%	0
郵儲銀行	(1658.HK)	4.63	1.54%	1.01%	+2
萬科企業	(2202.HK)	29.7	1.02%	0.97%	+1
中信銀行	(0998.HK)	4.49	1.58%	0.95%	+2
石藥集團	(1093.HK)	12.4	2.31%	0.91%	+2
民生銀行	(1988.HK)	5.82	1.04%	0.85%	+1
中國燃氣	(0384.HK)	28	0.18%	0.80%	0
粵海投資	(0270.HK)	15.64	-0.89%	0.72%	-1
國藥控股	(1099.HK)	27.65	-1.60%	0.72%	-1
中國交通建設	(1800.HK)	7.37	1.24%	0.71%	+1
新華保險	(1336.HK)	37.85	5.58%	0.68%	+4
中信證券	(6030.HK)	16.02	4.16%	0.68%	+3
比亞迪股份	(1211.HK)	47.6	1.93%	0.67%	+1
恒安國際	(1044.HK)	58.25	0.09%	0.65%	0
中國中車	(1766.HK)	6.76	0.45%	0.65%	0
海通證券	(6837.HK)	8.79	3.66%	0.59%	+2
中國建材	(3323.HK)	6.85	1.63%	0.58%	+1
中國中鐵	(0390.HK)	6.32	0.00%	0.55%	0
中廣核電力	(1816.HK)	2.22	0.45%	0.51%	0
人保集團	(1339.HK)	3.1	2.31%	0.50%	+1
華泰證券	(6886.HK)	13.68	4.75%	0.49%	+2
廣汽集團	(2238.HK)	7.48	0.27%	0.48%	0
華能國際電力	(0902.HK)	4.67	0.86%	0.41%	0
長城汽車	(2333.HK)	5.67	1.61%	0.38%	+1
東風集團	(0489.HK)	6.25	0.32%	0.37%	0
中國國航	(0753.HK)	8.06	4.68%	0.36%	+2
中國信達	(1359.HK)	1.86	2.20%	0.36%	+1
廣發證券	(1776.HK)	9.38	3.76%	0.31%	+1
中國華融	(2799.HK)	1.41	2.17%	0.31%	+1


環球主要指數

	收市價	變動	變動(%)	按周(%)	按月(%)	按季(%)	按年(%)
恒生指數	28550.43	+348.29	+1.23	+4.6	+2.75	-1.79	-3.11
國企指數	10922.39	+157.69	+1.46	+4.3	+2.72	-5.39	-4.96
紅籌指數	4416.34	+49.52	+1.13	+2.14	+2.09	-3.77	-0.49
恒指波幅指數	17.43	-0.33	-1.86	-4.02	-7.34	+5.25	-11.66
道瓊斯工業平均指數	26753.17	+249.17	+0.94	+2.48	+4.18	+3.05	+8.31
標普 500 指數	2954.18	+27.72	+0.95	+2.16	+4.01	+3.48	+6.94
納斯達克指數	8051.34	+64.02	+0.8	+2.73	+4.53	+2.71	+4.22
英國富時 100 指數	7424.44	+20.9	+0.28	+0.76	+1.55	+0.94	-2.36
德國 DAX 指數	12355.39	+46.86	+0.38	+1.53	+2.61	+6.97	-2.54
法國 CAC 指數	5535.57	+17.12	+0.31	+2.98	+3.3	+2.91	+2.69
上海 A 股指數	3128.76	+72.71	+2.38	+2.63	+4.07	-3.68	+2.73
深圳 A 股指數	1627.943	+31.21	+1.95	+1.55	+2.29	-8.3	-2.32
上證綜合指數	2987.119	+69.32	+2.38	+2.62	+4.06	-3.69	+2.73
滬深 300 指數	3828.52	+112.58	+3.03	+3.88	+5.82	-0.22	+5.73
日經 225 指數	21462.86	+128.99	+0.6	+2.05	+0.76	-0.68	-3.66
韓國 KOSPI 指數	2131.29	+6.51	+0.31	+1.34	+3.68	-2.45	-8.92
台灣加權指數	10785.01	+9.67	+0.09	+2.12	+3.72	+1.65	-1.09
新加坡海峽指數	3314.51	+26.34	+0.8	+2.91	+3.4	+3.14	+0.4
印度孟買指數	39601.63	+488.89	+1.25	-0.35	+0.63	+3.16	+12.23
俄羅斯 MOEX 指數	2780.2	+21.08	+0.76	+0.79	+8.11	+10.86	+25.15

恒指主要成份股美國預托證券(ADR)收市價

	收市價	ADR 轉換價	變動	變動(%)	影響點數
長和 (0001.HK)	77.95	77.52	-0.43	-0.56	-3.55
中電控股 (0002.HK)	90.25	86.42	-3.83	-4.24	-21.98
滙豐控股 (0005.HK)	65.2	65.09	-0.11	-0.17	-4.55
新鴻基地產 (0016.HK)	134.4	134.33	-0.07	-0.06	-0.26
新世界發展 (0017.HK)	12.44	12.27	-0.17	-1.38	-3.20
太古股份公司'A' (0019.HK)	96.15	96.27	+0.12	+0.13	+0.18
中國石油化工 (0386.HK)	5.3	5.30	-0.00	-0.04	-0.16
騰訊控股 (0700.HK)	354	355.47	+1.47	+0.41	+11.83
中國聯通 (0762.HK)	8.58	8.64	+0.06	+0.73	+1.16
中國石油 (0857.HK)	4.34	4.43	+0.09	+2.12	+5.90
中國海洋石油 (0883.HK)	13.14	13.32	+0.18	+1.33	+9.49
建設銀行 (0939.HK)	6.6	6.61	+0.01	+0.10	+2.25
中國移動 (0941.HK)	70.25	70.81	+0.56	+0.80	+10.46
友邦保險 (1299.HK)	82.05	82.24	+0.19	+0.24	+7.00
工商銀行 (1398.HK)	5.93	5.95	+0.02	+0.00	+0.04
中銀香港 (2388.HK)	31.2	31.15	-0.05	-0.17	-0.59
中國人壽 (2628.HK)	19.38	19.46	+0.08	+0.40	+1.74
估計指數開市表現:					+52.47



上日恒生指數 6 月期權變動

認購期權						認沽期權				
收市價	收市價 變動	成交量	未平倉合約	未平倉合約 變動	行使價	未平倉合約 變動	未平倉合約	成交量	收市價 變動	收市價
5115	+369	0	0	0	23400	-2	1157	7	0	1
4915	+369	0	1	0	23600	-16	1905	17	0	1
4715	+369	0	6	0	23800	+2	828	36	0	1
4515	+369	0	101	0	24000	-13	3859	90	0	1
4315	+369	0	2	0	24200	-7	1142	86	0	1
4115	+369	0	4	0	24400	+8	593	50	0	1
3915	+369	0	229	0	24600	-12	2201	76	0	1
3715	+369	0	117	0	24800	+14	1629	64	0	1
3515	+369	0	735	0	25000	-1	5664	354	0	1
3315	+369	0	322	0	25200	-29	1804	128	0	1
3115	+369	0	162	0	25400	+62	2049	258	0	1
2918	+371	1	883	+1	25600	-29	4985	222	0	1
2722	+367	3	478	-3	25800	-64	1981	387	0	1
2523	+367	2	1294	+1	26000	-5	4268	559	-1	1
2324	+366	4	495	+2	26200	-60	2377	710	-3	1
2125	+364	0	1544	0	26400	-303	4527	1347	-5	1
1922	+370	19	252	-13	26600	-400	4154	1275	-8	2
1721	+350	20	1447	-15	26800	-406	3268	1393	-12	4
1547	+383	39	2694	-17	27000	-630	4918	3049	-20	6
1337	+356	91	2830	-34	27200	-456	3586	2268	-32	10
1142	+335	153	1785	-62	27400	-229	3451	3338	-46	17
918	+288	442	2677	-112	27600	+642	3724	2432	-65	29
753	+266	217	3108	-60	27800	+1789	3594	4993	-93	48
589	+241	1356	7028	-728	28000	+1146	4860	6578	-133	73
428	+181	1777	4539	-388	28200	+1249	3386	4787	-181	116
292	+127	3827	3675	-393	28400	+1123	1983	3429	-231	180
186	+84	9236	6031	+640	28600	+182	3264	766	-277	276
112	+49	3782	3212	+477	28800	+50	736	160	-309	404
64	+26	4527	4876	+721	29000	+18	2056	44	-330	558
36	+15	1759	2201	+260	29200	0	423	2	-344	731
18	+7	1412	2399	+341	29400	0	182	1	-357	909
9	+3	626	2013	+66	29600	-1	590	2	-360	1101
4	+1	194	1858	-71	29800	0	334	1	-362	1297
2	0	509	3711	+311	30000	0	595	1	-366	1490
1	0	408	1014	+150	30200	0	40	0	-362	1693
1	0	47	968	+13	30400	0	40	0	-362	1892



上日國企指數 6 月期權變動

認購期權						認沽期權				
收市價	收市價 變動	成交量	未平倉合約	未平倉合約 變動	行使價	未平倉合約 變動	未平倉合約	成交量	收市價 變動	收市價
1173	+171	0	127	0	9700	-456	6119	1603	0	1
1073	+170	0	1087	0	9800	+736	12263	1206	0	1
981	+178	0	175	0	9900	+185	3462	2132	-1	1
882	+177	10	13820	-10	10000	-1194	27752	2327	-2	1
783	+176	0	780	0	10100	-446	3191	1874	-4	1
684	+174	0	7313	0	10200	+1506	13466	4602	-7	2
583	+167	4	6692	-4	10300	+474	8981	3475	-14	3
486	+161	17	13122	-6	10400	-211	15244	2668	-21	6
390	+147	123	10565	+92	10500	+491	8674	2207	-34	12
299	+129	214	11643	+32	10600	-2033	16199	10535	-52	23
210	+95	242	6436	-141	10700	+1286	5283	2719	-78	40
140	+68	4267	17384	-1731	10800	+281	13280	2620	-110	69
89	+45	2789	5329	+188	10900	-49	1967	324	-131	116
52	+25	9537	24199	+1091	11000	+11	16649	23	-150	178
27	+12	1613	4982	+422	11100	0	778	0	-161	255
15	+6	5547	12445	+1498	11200	0	14823	0	-167	343
7	+2	1277	5550	+851	11300	0	2419	0	-171	435
3	0	1317	11398	+863	11400	0	9073	1	-173	531
2	0	517	4964	-48	11500	0	3671	2	-175	630
1	0	688	12875	-411	11600	0	7964	0	-175	729
1	0	106	5505	+3	11700	0	1382	0	-176	828
1	0	128	8952	+105	11800	0	2989	0	-177	927
1	0	50	2249	+20	11900	0	84	0	-177	1027
1	0	4	16008	-4	12000	0	14297	0	-172	1132
1	0	0	1672	0	12100	0	0	0	-177	1227
1	0	4	30684	0	12200	0	3574	0	-177	1327
1	0	0	5598	0	12300	0	300	0	-177	1427
1	0	0	9774	0	12400	0	2021	0	-177	1527
1	0	0	2789	0	12500	0	1	0	-177	1627
1	0	0	6405	0	12600	0	4010	0	-177	1727
1	0	0	993	0	12700	0	0	0	-177	1827
1	0	0	24475	0	12800	0	200	0	-177	1927
1	0	0	1471	0	12900	0	4	0	-177	2027
1	0	0	11034	0	13000	0	11	0	-177	2127
1	0	0	217	0	13100	0	0	0	-177	2227
1	0	0	9466	0	13200	0	350	0	-177	2327



主要商品價格 (6:00am)							
	收市價	變動	變動(%)	按周(%)	按月(%)	按季(%)	按年(%)
期金	1396.9	+48.1	+3.57	+3.96	+9.24	+5.85	+6.14
期油	56.65	+2.89	+5.38	+8.36	-10.07	-5.55	-12.94
期銅	271.2	+3.15	+1.18	+2.05	-0.24	-7.17	-13.97
期銀	15.492	+0.53	+3.57	+4.03	+7.51	-0.24	-7.85
期鋁	1764.5	-2.5	-0.14	+0.43	-0.61	-6.4	-19.33
玉米	450	+9.0	+2.04	+1.81	+14.14	+19.6	+27.21
大豆	915.5	+12.25	+1.36	+3.1	+11.37	+0.55	+2.98
小麥	526.5	+4.25	+0.81	-1.68	+9.97	+12.86	+10.2
天然氣	2.185	-0.09	-4.0	-6.02	-16.38	-22.55	-24.66
BALTIC DRY INDEX	1179	+0.0	+0.0	+11.02	+12.39	+69.64	-16.91

環球主要匯率 (6:00am)							
	收市價	變動	變動(%)	按周(%)	按月(%)	按季(%)	按年(%)
日圓 / 美元	107.3	-0.80	-0.74	-1.0	-2.51	-3.18	-2.51
美元 / 歐羅	1.1293	+0.0067	+0.6	+0.15	+1.14	-0.71	-2.56
美元 / 英磅	1.2702	+0.0063	+0.5	+0.22	-0.19	-3.09	-3.58
美元 / 澳元	0.6923	+0.0042	+0.61	+0.12	+0.22	-2.66	-6.21
美元 / 紐元	0.6587	+0.0049	+0.75	+0.29	+0.81	-4.22	-4.55
加元 / 美元	1.3192	-0.0088	-0.66	-1.01	-1.76	-1.29	-0.71
瑞士法郎 / 美元	0.9818	-0.0124	-1.25	-1.23	-2.66	-1.03	-1.33
人民幣 / 美元	6.8506	-0.053	-0.77	-1.03	-0.89	+2.26	+5.63
美滙指數	96.629	-0.488	-0.5	-0.4	-1.33	+0.14	+1.7

銀行主要利率		
	%	變動
香港1個月同業拆息	2.4721	0.0386
香港3個月同業拆息	2.4073	0.0152
香港6個月同業拆息	2.3789	0.0175
聯邦基金利率	2.25-2.5	---

美國國庫債券		
	%	變動
2年期國庫債券息率	1.781	0.042
10年期國庫債券息率	2.029	0.005
30年期國庫債券息率	2.541	0.005



免責聲明

本報告由致富集團(“致富”)之附屬公司致富證券有限公司及致富期貨商品有限公司聯合提供，所載之內容或意見乃根據本公司認為可靠之資料來源來編製，惟本公司並不就此等內容之準確性、完整性及正確性作出明示或默示之保證。本報告內之所有意見均可在不作另行通知之下作出更改。本報告的作用純粹為提供資訊，並不應視為對本報告內提及的任何產品買賣或交易之專業推介、建議、邀請或要約。致富及其附屬公司、僱員及其家屬及有關人士可於任何時間持有、買賣或以市場認可之方式，包括以代理人或當事人對本報告內提及的任何產品進行投資或買賣。投資附帶風險，投資者需注意投資項目之價值可升亦可跌，而過往之表現亦不一定反映未來之表現。投資者進行投資前請尋求獨立之投資意見。致富在法律上均不負責任何人因使用本報告內資料而蒙受的任何直接或間接損失。致富擁有此報告內容之版權，在未獲致富許可前，不得翻印、分發或發行本報告以作任何用途。撰寫研究報告內的分析員(“此等人士”)均為根據證券及期貨條例註冊的持牌人士，此等人士保證，文中觀點均為其對有關報告提及的證券及發行者的真正看法。截至本報告發表當日，此等人士均未於本報告中所推介的股份存有權益。