



## 市前速遞

### 是日焦點

24/6/2019

### 本周聚焦習特會

近期政經消息成為左右大市的關鍵所在，而本周市場最觸目的焦點無疑是 G20 峰會，市場期待中美兩國元首在峰會上碰面，並期望為中美貿易矛盾帶來曙光；市場分析比較樂觀的狀況是雙方承諾繼續討論貿易協議細節，料可釋放市場對前景的憂慮，對金融市場屬利好訊息；惟若談判破裂，有分析指將拖累港股下挫 15%；以現時情勢來看，美方表現得較為主動，態度或會稍為軟化，相信雙方繼續進行談判的機會較大，惟能於短時間達成協議的機率卻不大。

### 港股預測

- 上周五恒指高開 31 點，開市已見全日高位 28581 點，其後反覆回落，午後最多跌 191 點，低見 28359 點，尾市跌幅稍為收窄，收市跌 76 點，報 28473 點；國指跑贏恒指，跌不足 1 點至 10921 點；大市成交為 1,185 億元。
- 有大行下調滙控(5.HK)、恒生(11.HK)及中銀香港(2388.HK)三間銀行的評級及目標價，三股上周五跑輸大市，跌幅介乎 0.8%至 2.3%。
- **中糧包裝(906.HK)**公布，就王老吉公司未按增資協議履行其應向清遠加多寶草本注入加多寶商標作為實物出資的承諾所引發的爭議；集團獲悉智首向香港國際仲裁中心申請回購中糧包裝投資於清遠加多寶草本中持有的 30.58%股權，並據此願意向中糧包裝投資歸還其已於清遠加多寶草本作出的現金及實物注資總額。
- 上周五晚道指反覆偏軟，收市跌 34 點，港股預託證券亦錄得輕微跌幅，預示恒指今早或低開；本周市場聚焦於周五至周六 G20 峰會期間的中美元首會晤，惟「習特會」可否為化解中美貿戰仍屬未知之數，料 G20 峰會前市場觀望氣氛或較濃厚，今日或於 28400 點附近爭持。

### 港股概覽

恒生指數	28473 點	跌 76 點
6 月恒指期貨	28422 點	跌 93 點
6 月恒指期貨(夜期時段)	28423 點	升 1 點
6 月恒指理論期貨值	28401 點	高水 20 點*
大市成交額	1185 億元	

國企指數	10921 點	跌 0.9 點
6 月國指期貨	10868 點	跌 5 點
6 月國指期貨(夜期時段)	10871 點	升 3 點
6 月國指理論期貨值	10854 點	高水 13 點*

\* 理論期貨值為以上日指數的收市價作基礎，計及報告刊出日至即月期指結算日期間的時間值及股息除淨因素而成

\*\*指數理論價差是以上日指數期貨日間交易時段之收市價減理論指數期貨值計算而成



## 重點新聞

- **中國烯谷集團(63.HK)**公布，中翰國際控股集團(要約人)已於今年 6 月 21 日收購集團已發行股本約 74.93%；要約人須就全部已發行股份提出無條件強制性現金要約，每股 0.166 港元。
- **中糧包裝(906.HK)**公布，就王老吉公司未按增資協議履行其應向清遠加多寶草本注入加多寶商標作為實物出資的承諾所引發的爭議；集團獲悉智首向香港國際仲裁中心申請回購中糧包裝投資於清遠加多寶草本中持有的 30.58% 股權，並據此願意向中糧包裝投資歸還其已於清遠加多寶草本作出的現金及實物注資總額。
- **安莉芳(1388.HK)**發盈警，預期截至 6 月底止，中期純利按年錄得減少；主要是零售景氣持續疲弱，以及面對環球宏觀經濟環境的不明朗因素，消費氣氛轉趨審慎所致。
- **黛麗斯國際(333.HK)**發盈警，預料截至 6 月底止全年錄得可觀性虧損，主要由於加速將產能由中國轉移至海外而產生的一次性重組費用。
- **大酒店(45.HK)**發盈警，預期截至今年 6 月底止，中期股東應佔盈利及基本盈利，將遠低於去年同期，主要因為市況轉弱及市場新客房供應，導致香港及美國兩間酒店的收入減少。
- **星光文化(1159.HK)**公布，6 月 21 日，控股股東 Innovation 向獨立第三方出售 1.49 億股股份，佔公司股本 20.03%；每股作價 1.39 元，較前收市價折讓 13.13%；完成後，Innovation 於公司持股將由 49.53% 降至 29.51%，不再為控股股東。
- **中國燃氣(384.HK)**公布，截至 3 月底止，全年股東應佔溢利按年增長 34.93% 至 82.24 億元，每股盈利 1.63 元；期內收入按年增 12.41% 至 593.86 億元；集團派末期息每股 36 仙。
- **創維數碼(751.HK)**公布，以代價 12.24 億元人民幣投得寧波市鎮海區一幅地皮，擬發展成為附帶高層住宅樓宇及商業設施的住宅區，以供出售。

## 過往一周市前推介回顧及跟進

推介日	股份	股份編號	上日收市價(元)	建議買入範圍(元)	推介日前收市價(元)	回報率(註)	目標價(元)	止蝕價(元)	備註
19/6/2019	香港交易所	388.HK	276.80	275-280	271.00	-0.43%	310.00	260.00	
21/6/2019	波司登	3998.HK	2.30	2.30-2.40	2.30	---	2.65	2.18	

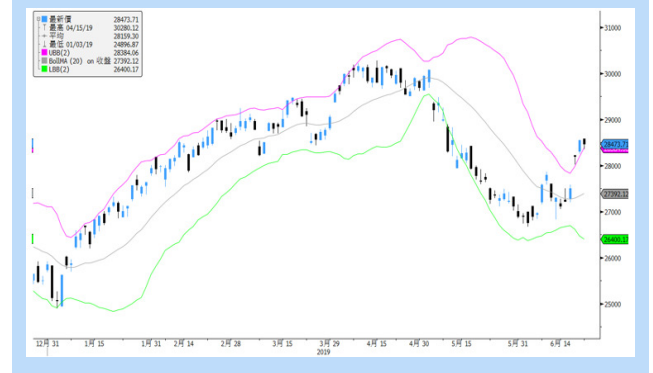
註：如股份已於推介後觸及建議買入範圍，其回報率的計算基礎為買入價及股份的上日收市價；如沒有觸及建議買入範圍，將不會顯示其回報率。



## 港股走勢分析

- 上周五恒指高開 31 點，開市已見全日高位 28581 點，其後反覆回落，午後最多跌 191 點，低見 28359 點，尾市跌幅稍為收窄，收市跌 76 點，報 28473 點；國指跑贏恒指，跌不足 1 點至 10921 點；大市成交為 1,185 億元。
- 有大行下調滙控(5.HK)、恒生(11.HK)及中銀香港(2388.HK)三間銀行的評級及目標價，三股上周五跑輸大市，跌幅介乎 0.8% 至 2.3%。
- 總結港股上個交易日表現，恒指 50 隻成份股中有 12 隻上升，34 隻下跌，**中海油(883.HK)**升 2.6%，為最大升幅成份股，**中電(2.HK)**跌 4.3%，為最大跌幅成份股。
- **中糧包裝(906.HK)**公布，就王老吉公司未按增資協議履行其應向清遠加多寶草本注入加多寶商標作為實物出資的承諾所引發的爭議；集團獲悉智首向香港國際仲裁中心申請回購中糧包裝投資於清遠加多寶草本中持有的 30.58% 股權，並據此願意向中糧包裝投資歸還其已於清遠加多寶草本作出的現金及實物注資總額。
- 上周五晚道指反覆偏軟，收市跌 34 點，港股預託證券亦錄得輕微跌幅，預示恒指今早或低開。本周市場聚焦於周五至周六 G20 峰會期間的中美元首會晤，惟「習特會」可否為化解中美貿戰仍屬未知之數，預料 G20 峰會前市場觀望氣氛或較濃厚，今日或於 28400 點附近爭持。

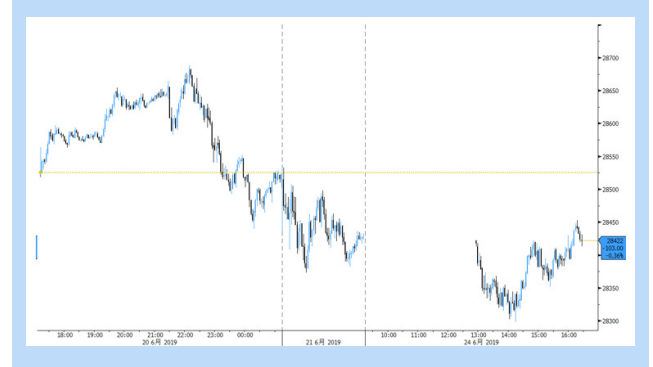
恒生指數保歷加通道走勢圖



國企指數保歷加通道走勢圖



恒指 6 月期貨 5 分鐘走勢圖

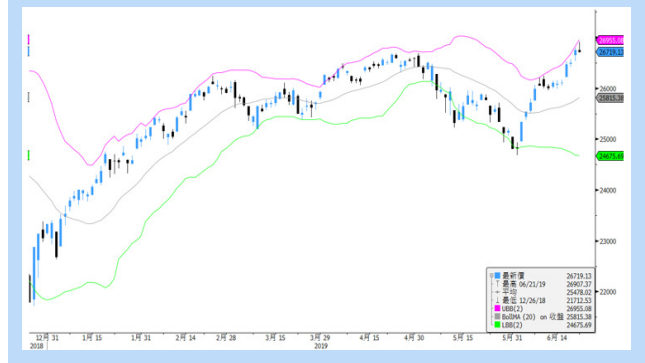




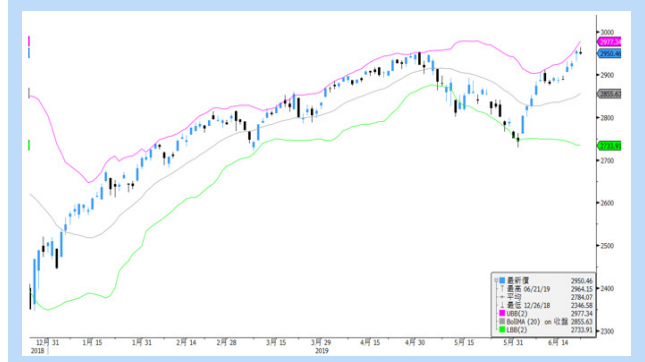
## 環球市場重點評論

- Markit 公布，美國 6 月製造業採購經理指數 (PMI) 初值為 50.1，差過市場預期的 50.4，且創近 10 年新低。至於 6 月服務業 PMI 為 50.7，亦差過預期的 51.0，及 5 月的 50.9。PMI 數據不佳，或預示著當地經濟增長存在放緩壓力。
- 美國經濟不確定性，不禁令市場更關注美國聯儲局的減息動向，而當局官員亦發表了鴿派言論。美國明尼阿波利斯聯儲銀行行長卡什卡里促請聯儲局減息半厘，以改善通脹預期；聯儲局副主席克拉里達則認為近期減息理由增加，主要由於美國經濟存在下行風險，不確定性升溫的情況。
- 減息憧憬利好美股開市表現，加上美國副總統彭斯押後美國批評中國政策的演講，讓市場認為有助兩國貿易談判重回正軌，美股開市早段受支持。但美國與伊朗關係緊張，令投資者存介心，最終三大指數收市轉跌，道指及標普 500 指數均跌 0.1%；納指跌 0.2%。
- 然而，中美貿易談判仍存在變數。美國商務部宣布，將 5 間涉及超級電腦技術的中國科技企業列入實體清單，禁止該等企業在未經華府批准的情況下，購買美國零部件。那邊廂，中國外交部直屬研究機構發表了藍皮書，談到國際力量「東升西降」，指責美國試企圖重構國際秩序，利用超強實力實施強權政治。似乎雙方在貿易談判前仍然存在磨擦，如《是日焦點》所述，中美貿易談判在短時間達成協議的機率不大。

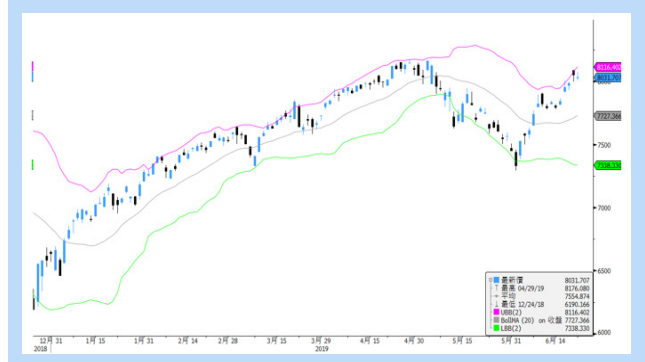
道瓊斯工業平均指數保歷加通道走勢圖



標普 500 指數保歷加通道走勢圖



納斯達克綜合指數保歷加通道走勢圖





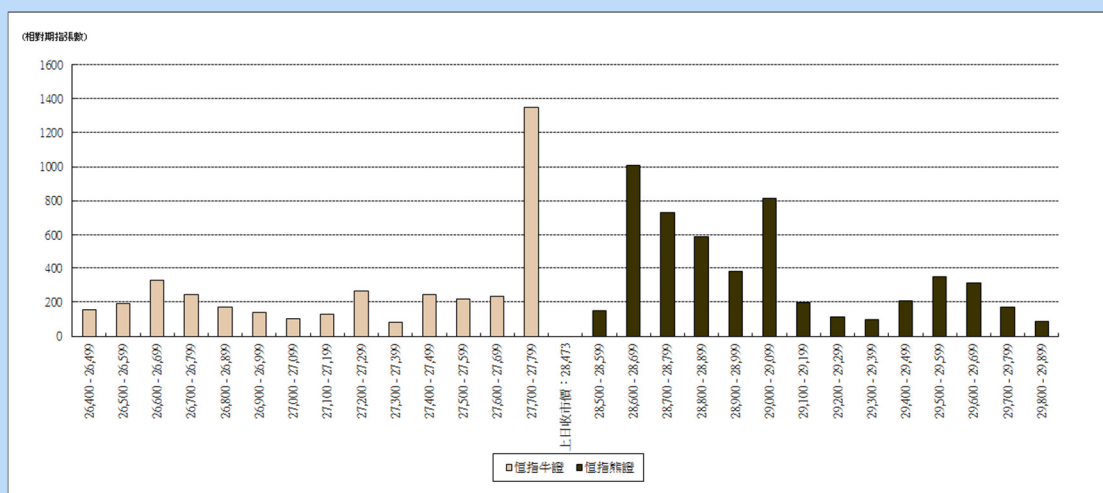
## 輪證焦點

### 認股證/牛熊證推介

相關資產	編號	相關資產 上日收市價	種類	建議行使價	建議到期日	建議引伸波幅 (%)
騰訊控股	700.HK	354.40 元	認沽	300.6 元至 313 元	6 至 9 個月	28-36

- 投資者應留心引伸波幅會因市場轉趨波動而有所變化，影響窩輪價格。另外，投資者亦宜小心選擇盡力保持引伸波幅穩定的發行人，同時應避開短期價外證。
- 如以牛熊證應市的投資者，宜選擇收回價距現貨價較遠的牛熊證應市，以避免市況突然的波動而觸發的強制收回機制所帶來的風險。另外，部份發行人開價較保守，買賣差價較闊，投資者亦不宜選擇。
- 選擇牛熊證或認股證時，宜挑選街貨比率不足三成之產品。

### 恒指牛熊證街貨分布圖



### 上日十大成交認股證/牛熊證

編號	短名	價格	變動	變動(%)	到期日	行使價	引伸波幅(%)	有效槓桿
16559.HK	恒指瑞銀九九沽 C	0.112	+0.001	+0.9	27/09/2019	27800	19.41	-13.09
61264.HK	恒指法興一乙牛 A	0.077	-0.008	-9.41	30/12/2021	27508	---	---
60960.HK	恒指瑞銀一十牛 U	0.083	-0.008	-8.79	28/10/2021	27400	---	---
60894.HK	恒指摩通一甲牛 O	0.079	-0.007	-8.14	29/11/2021	27458	---	---
68408.HK	恒指法興九十熊 J	0.054	+0.009	+20.0	30/10/2019	28948	---	---
63277.HK	恒指瑞銀九八熊 A	0.076	+0.006	+8.57	29/08/2019	29104	---	---
67306.HK	恒指摩通九十熊 D	0.066	+0.013	+24.53	30/10/2019	28948	---	---
19116.HK	恒指瑞銀九乙購 B	0.138	-0.007	-4.83	30/12/2019	29200	18.32	11.04
69581.HK	恒指海通九九熊 Q	0.056	+0.008	+16.67	27/09/2019	28900	---	---
20093.HK	恒指法興九十沽 G	0.08	+0.003	+3.9	30/10/2019	26668	19.85	-12.73



## 上日十大沽空股票

股份	股份編號	沽空金額	總成交額	沽空金額佔股份成交比例	沽空金額佔大市沽空比例
美團點評 - W	3690.HK	39.79 億	97.70 億	40.73%	18.91%
騰訊控股	700.HK	13.79 億	70.95 億	19.43%	6.55%
中國平安	2318.HK	11.19 億	49.73 億	22.51%	5.32%
盈富基金	2800.HK	9.66 億	15.77 億	61.24%	4.59%
中國鐵塔	788.HK	8.60 億	27.47 億	31.31%	4.09%
華夏滬深三百	3188.HK	6.56 億	10.12 億	64.88%	3.12%
建設銀行	939.HK	5.81 億	26.89 億	21.61%	2.76%
工商銀行	1398.HK	5.71 億	17.78 億	32.14%	2.72%
南方 A 5 0	2822.HK	5.45 億	9.78 億	55.76%	2.59%
友邦保險	1299.HK	4.84 億	20.01 億	24.17%	2.30%

## 上日主要異動股

股份	股份編號	成交金額(百萬元)	成交比率(倍)*	上日收市價	上日股價變動
紫光控股	365.HK	37.98	93.55	2.11	25.6%
HYPEBEAST	150.HK	37.58	34.93	1	20.5%
順騰國際控股	932.HK	76.51	23.20	0.64	18.5%
中達集團控股	139.HK	14.36	17.42	0.063	1.6%
熊貓綠能	686.HK	11.34	13.87	0.28	-1.8%
麗新發展	488.HK	17.15	9.46	11.58	-0.3%
遠東發展	35.HK	22.25	8.91	3.51	0.6%
新鴻基公司	86.HK	21.77	8.11	3.52	-4.6%
恒基地產	12.HK	2044.07	6.81	42.25	-0.9%
電視廣播	511.HK	25.29	5.92	13.92	1.6%
呷哺呷哺	520.HK	88.17	4.79	10.2	-1.4%
百富環球	327.HK	12.88	4.59	2.94	-0.7%
中國燃氣	384.HK	545.42	4.34	27.85	-0.5%
國泰航空	293.HK	111.27	4.28	11.94	3.5%
中國電力清潔能源	735.HK	27.48	4.11	5.37	0.2%

\* 上日成交金額相對於過去 30 日的平均成交金額


**恒生指數成份股比重**

		收市價	變動(%)	佔指數比重	影響指數升跌
騰訊	(0700.HK)	354.4	0.11%	10.00%	+3
友邦保險	(1299.HK)	82.7	0.79%	10.00%	+23
滙豐控股	(0005.HK)	64.65	-0.84%	9.04%	-22
建設銀行	(0939.HK)	6.57	-0.45%	7.56%	-10
中國平安	(2318.HK)	93.95	-0.42%	5.58%	-7
工商銀行	(1398.HK)	5.93	0.00%	4.65%	0
中國移動	(0941.HK)	71	1.07%	4.64%	+14
香港交易所	(0388.HK)	276.8	-0.50%	3.52%	-5
中國銀行	(3988.HK)	3.27	-0.30%	2.76%	-2
中國海洋石油	(0883.HK)	13.48	2.59%	2.56%	+19
長和	(0001.HK)	77.55	-0.51%	2.23%	-3
領展房產基金	(0823.HK)	96.1	-1.08%	2.16%	-7
香港中華煤氣	(0003.HK)	17.5	-0.68%	1.89%	-4
中電控股	(0002.HK)	86.4	-4.27%	1.74%	-21
長江實業地產	(1113.HK)	60.9	-0.08%	1.67%	0
新鴻基地產	(0016.HK)	133	-1.04%	1.64%	-5
恒生銀行	(0011.HK)	196	-2.29%	1.59%	-10
中國人壽	(2628.HK)	19.32	-0.31%	1.53%	-1
中國石化	(0386.HK)	5.34	0.75%	1.45%	+3
銀河娛樂	(0027.HK)	51.15	-1.92%	1.30%	-7
中銀香港	(2388.HK)	30.6	-1.92%	1.20%	-7
中國海外發展	(0688.HK)	27.8	-1.07%	1.13%	-3
港鐵公司	(0066.HK)	51.4	0.78%	1.01%	+2
華潤置地	(1109.HK)	33.95	0.15%	1.00%	0
中國石油	(0857.HK)	4.36	0.46%	0.98%	+1
金沙中國	(1928.HK)	37.3	-1.71%	0.96%	-5
碧桂園	(2007.HK)	11.8	0.00%	0.95%	0
創科實業	(0669.HK)	57.95	-1.02%	0.90%	-3
蒙牛乳業	(2319.HK)	30.4	-0.65%	0.89%	-2
電能實業	(0006.HK)	56.9	-0.09%	0.84%	0
申洲國際	(2313.HK)	104.5	1.26%	0.84%	+3
新世界發展	(0017.HK)	12.34	-0.80%	0.81%	-2
吉利汽車	(0175.HK)	13.1	-1.80%	0.76%	-4
萬洲國際	(0288.HK)	8.05	-0.25%	0.76%	-1
九龍倉置業	(1997.HK)	55	0.00%	0.71%	0
中信股份	(0267.HK)	11.22	0.72%	0.69%	+1
恒基地產	(0012.HK)	42.25	-0.94%	0.65%	-2
中國神華	(1088.HK)	17.02	0.47%	0.62%	+1
石藥集團	(1093.HK)	12.22	-1.45%	0.61%	-3
舜宇光學科技	(2382.HK)	80	-0.74%	0.61%	-1
交通銀行	(3328.HK)	6.46	0.00%	0.60%	0
中國生物製藥	(1177.HK)	7.68	-1.29%	0.57%	-2
中國聯通	(0762.HK)	8.55	-0.35%	0.56%	-1
太古股份公司'A'	(0019.HK)	95.8	-0.36%	0.51%	-1
長江基建集團	(1038.HK)	64	-0.16%	0.45%	0
信和置業	(0083.HK)	13.42	-1.03%	0.44%	-1
恒安國際	(1044.HK)	56.7	-2.66%	0.43%	-3
恒隆地產	(0101.HK)	17.98	-0.33%	0.39%	0
中國旺旺	(0151.HK)	6.28	1.29%	0.37%	+1
瑞聲科技	(2018.HK)	43.95	-2.01%	0.34%	-2


**恒生中國企業指數成份股比重**

		收市價	變動(%)	佔指數比重	影響指數升跌
中國平安	(2318.HK)	93.95	-0.42%	10.00%	-5
工商銀行	(1398.HK)	5.93	0.00%	9.57%	0
建設銀行	(0939.HK)	6.57	-0.45%	9.55%	-5
騰訊控股	(0700.HK)	354.4	0.11%	8.53%	+1
中國移動	(0941.HK)	71	1.07%	6.84%	+8
中國銀行	(3988.HK)	3.27	-0.30%	5.69%	-2
中國海洋石油	(0883.HK)	13.48	2.59%	3.78%	+11
招商銀行	(3968.HK)	42.15	-0.94%	3.60%	-4
中國人壽	(2628.HK)	19.32	-0.31%	3.15%	-1
中國石化	(0386.HK)	5.34	0.75%	2.98%	+2
中國鐵塔	(0788.HK)	2.1	1.94%	2.04%	+4
中國石油	(0857.HK)	4.36	0.46%	2.01%	+1
農業銀行	(1288.HK)	3.28	0.31%	1.99%	+1
中國太保	(2601.HK)	31	-1.43%	1.79%	-3
華潤置地	(1109.HK)	33.95	0.15%	1.48%	0
中國財險	(2328.HK)	8.55	-0.70%	1.29%	-1
安徽海螺水泥	(0914.HK)	47.55	-1.65%	1.28%	-2
中國神華	(1088.HK)	17.02	0.47%	1.27%	+1
交通銀行	(3328.HK)	6.46	0.00%	1.24%	0
申洲國際	(2313.HK)	104.5	1.26%	1.23%	+2
中國電信	(0728.HK)	3.94	0.51%	1.14%	+1
中信股份	(0267.HK)	11.22	0.72%	1.02%	+1
郵儲銀行	(1658.HK)	4.64	0.22%	1.01%	0
萬科企業	(2202.HK)	29.15	-1.85%	0.96%	-2
中信銀行	(0998.HK)	4.42	-1.56%	0.94%	-2
石藥集團	(1093.HK)	12.22	-1.45%	0.90%	-1
民生銀行	(1988.HK)	5.79	-0.52%	0.84%	0
中國燃氣	(0384.HK)	27.85	-0.54%	0.80%	0
粵海投資	(0270.HK)	15.74	0.64%	0.73%	+1
中國交通建設	(1800.HK)	7.44	0.95%	0.72%	+1
國藥控股	(1099.HK)	27.25	-1.45%	0.71%	-1
新華保險	(1336.HK)	37.5	-0.92%	0.68%	-1
中信証券	(6030.HK)	15.9	-0.75%	0.67%	-1
比亞迪股份	(1211.HK)	47.25	-0.74%	0.66%	-1
中國中車	(1766.HK)	6.68	-1.18%	0.64%	-1
恒安國際	(1044.HK)	56.7	-2.66%	0.63%	-2
海通証券	(6837.HK)	8.8	0.11%	0.59%	0
中國建材	(3323.HK)	6.72	-1.90%	0.57%	-1
中國中鐵	(0390.HK)	6.13	-3.01%	0.54%	-2
中廣核電力	(1816.HK)	2.23	0.45%	0.52%	0
廣汽集團	(2238.HK)	7.89	5.48%	0.51%	+3
人保集團	(1339.HK)	3.1	0.00%	0.50%	0
華泰證券	(6886.HK)	13.64	-0.29%	0.49%	0
華能國際電力	(0902.HK)	4.67	0.00%	0.41%	0
長城汽車	(2333.HK)	5.58	-1.59%	0.38%	-1
中國國航	(0753.HK)	8.01	-0.62%	0.36%	0
中國信達	(1359.HK)	1.83	-1.61%	0.35%	-1
東風集團	(0489.HK)	5.87	-6.08%	0.35%	-2
廣發証券	(1776.HK)	9.26	-1.28%	0.31%	0
中國華融	(2799.HK)	1.35	-4.26%	0.30%	-1




**環球主要指數**

	收市價	變動	變動(%)	按周(%)	按月(%)	按季(%)	按年(%)
恒生指數	28473.71	-76.72	-0.27	+5.0	+4.43	-2.2	-2.95
國企指數	10921.47	-0.92	-0.01	+4.81	+5.0	-5.17	-3.69
紅籌指數	4416.42	+0.08	+0.0	+2.81	+3.78	-2.85	-0.04
恒指波幅指數	17.4	-0.03	-0.17	-3.71	-11.59	+9.71	-5.23
道瓊斯工業平均指數	26719.13	-34.04	-0.13	+2.41	+4.82	+4.77	+8.7
標普 500 指數	2950.46	-3.72	-0.13	+2.2	+4.54	+5.35	+7.1
納斯達克指數	8031.707	-19.63	-0.24	+3.01	+5.29	+5.09	+4.41
英國富時 100 指數	7407.5	-16.94	-0.23	+0.84	+2.44	+2.77	-3.58
德國 DAX 指數	12339.92	-15.47	-0.13	+2.01	+3.24	+8.59	-1.91
法國 CAC 指數	5528.33	-7.24	-0.13	+2.99	+4.68	+4.9	+2.62
上海 A 股指數	3144.228	+15.47	+0.49	+4.17	+5.24	-3.29	+3.89
深圳 A 股指數	1649.729	+21.79	+1.34	+4.81	+4.93	-7.26	-1.22
上證綜合指數	3001.98	+14.86	+0.5	+4.16	+5.24	-3.29	+3.88
滬深 300 指數	3833.94	+5.42	+0.14	+4.9	+6.97	+0.0	+6.24
日經 225 指數	21258.64	-204.22	-0.95	+0.67	+0.51	-1.7	-5.59
韓國 KOSPI 指數	2125.62	-5.67	-0.27	+1.44	+3.21	-2.8	-9.83
台灣加權指數	10803.77	+18.76	+0.17	+2.65	+4.81	+1.55	-0.88
新加坡海峽指數	3321.4	+6.89	+0.21	+3.06	+5.08	+3.4	+1.03
印度孟買指數	39194.49	-407.14	-1.03	-0.65	+0.99	+2.7	+9.82
俄羅斯 MOEX 指數	2761.23	-18.97	-0.68	+0.8	+5.45	+10.77	+22.74

**恒指主要成份股美國預托證券(ADR)收市價**

	收市價	ADR 轉換價	變動	變動(%)	影響點數
長和 (0001.HK)	77.55	77.20	-0.35	-0.46	-2.90
中電控股 (0002.HK)	86.4	86.57	+0.17	+0.20	+0.99
滙豐控股 (0005.HK)	64.65	64.23	-0.42	-0.66	-17.86
新鴻基地產 (0016.HK)	133	132.83	-0.17	-0.13	-0.61
新世界發展 (0017.HK)	12.34	12.38	+0.04	+0.36	+0.82
太古股份公司'A' (0019.HK)	95.8	95.71	-0.09	-0.09	-0.13
中國石油化工 (0386.HK)	5.34	5.34	-0.00	-0.08	-0.33
騰訊控股 (0700.HK)	354.4	354.96	+0.56	+0.16	+4.50
中國聯通 (0762.HK)	8.55	8.59	+0.04	+0.43	+0.68
中國石油 (0857.HK)	4.36	4.39	+0.03	+0.68	+1.89
中國海洋石油 (0883.HK)	13.48	13.40	-0.08	-0.60	-4.38
建設銀行 (0939.HK)	6.57	6.57	+0.00	+0.01	+0.32
中國移動 (0941.HK)	71	70.88	-0.12	-0.17	-2.18
友邦保險 (1299.HK)	82.7	82.72	+0.02	+0.03	+0.86
工商銀行 (1398.HK)	5.93	5.93	+0.00	+0.00	+0.01
中銀香港 (2388.HK)	30.6	30.67	+0.07	+0.22	+0.75
中國人壽 (2628.HK)	19.32	19.31	-0.01	-0.03	-0.12
估計指數開市表現:					-39.9



## 上日恒生指數 6 月期權變動

認購期權						認沽期權				
收市價	收市價 變動	成交量	未平倉合約	未平倉合約 變動	行使價	未平倉合約 變動	未平倉合約	成交量	收市價 變動	收市價
5022	-93	0	0	0	23400	-3	1154	11	0	1
4822	-93	0	1	0	23600	-2	1903	3	0	1
4622	-93	0	6	0	23800	-1	827	23	0	1
4422	-93	0	101	0	24000	-18	3841	82	0	1
4222	-93	0	2	0	24200	-11	1131	23	0	1
4022	-93	2	2	-2	24400	+20	613	29	0	1
3822	-93	0	229	0	24600	+29	2230	117	0	1
3622	-93	0	117	0	24800	-5	1624	32	0	1
3422	-93	0	735	0	25000	-24	5640	176	0	1
3222	-93	0	322	0	25200	-3	1801	47	0	1
3022	-93	0	162	0	25400	-81	1968	163	0	1
2822	-96	0	883	0	25600	-129	4856	231	0	1
2634	-88	0	478	0	25800	+25	2006	128	0	1
2435	-88	0	1294	0	26000	-10	4258	243	0	1
2236	-88	0	495	0	26200	-48	2329	252	0	1
2037	-88	0	1544	0	26400	-54	4473	137	+1	2
1830	-92	10	244	-8	26600	-149	4005	381	+1	3
1633	-88	11	1436	-11	26800	+121	3389	525	0	4
1441	-106	15	2680	-14	27000	+35	4953	1109	0	6
1244	-93	25	2817	-13	27200	+59	3645	836	-1	9
1046	-96	45	1734	-51	27400	+62	3513	1045	-2	15
856	-62	98	2625	-52	27600	+296	4020	1537	-4	25
669	-84	146	3052	-56	27800	+159	3753	2123	-8	40
480	-109	245	6895	-133	28000	+591	5451	5683	-7	66
330	-98	1212	4498	-41	28200	+420	3806	3999	-8	108
202	-90	2671	4277	+602	28400	-181	1802	1983	0	180
114	-72	5130	5418	-613	28600	+230	3494	607	+8	284
57	-55	3344	3180	-32	28800	+72	808	92	+25	429
27	-37	3163	4559	-317	29000	+19	2075	28	+37	595
11	-25	1434	2341	+140	29200	-1	422	7	+60	791
4	-14	1185	1925	-474	29400	+1	183	1	+76	985
2	-7	1395	1266	-747	29600	0	590	0	+82	1183
1	-3	443	1736	-122	29800	0	334	0	+84	1381
1	-1	589	4183	+472	30000	0	595	0	+90	1580
1	0	91	1034	+20	30200	0	40	0	+87	1780
1	0	51	1004	+36	30400	0	40	0	+87	1979



## 上日國企指數 6 月期權變動

認購期權						認沽期權				
收市價	收市價 變動	成交量	未平倉合約	未平倉合約 變動	行使價	未平倉合約 變動	未平倉合約	成交量	收市價 變動	收市價
1168	-5	0	127	0	9700	-54	6065	136	0	1
1068	-5	0	1087	0	9800	-26	12237	429	0	1
970	-11	0	175	0	9900	+2	3464	101	0	1
871	-11	2	13818	-2	10000	+27	27779	365	0	1
771	-12	0	780	0	10100	-1	3190	185	0	1
672	-12	0	7313	0	10200	+65	13531	154	-1	1
578	-5	0	6692	0	10300	-91	8890	585	-1	2
480	-6	0	13118	-4	10400	+430	15674	1902	-2	4
380	-10	60	10538	-27	10500	+421	9095	1501	-4	8
284	-15	71	11623	-20	10600	+114	16313	1822	-7	16
197	-13	126	6472	+36	10700	-214	5069	1233	-10	30
125	-15	1137	17168	-216	10800	+152	13432	2104	-12	57
70	-19	1733	5295	-34	10900	+25	1992	258	-15	101
36	-16	3498	24361	+162	11000	+28	16677	2	-9	169
18	-9	3461	5587	+605	11100	-2	776	2	-5	250
9	-6	3215	12129	-316	11200	0	14823	0	-2	341
4	-3	412	5480	-70	11300	-4	2415	8	-2	433
2	-1	397	11684	+286	11400	0	9073	0	+3	534
1	-1	85	4980	+16	11500	-4	3667	6	+3	633
1	0	105	12803	-72	11600	0	7964	0	+3	732
1	0	223	5527	+22	11700	0	1382	0	+4	832
1	0	206	9151	+199	11800	0	2989	0	+5	932
1	0	0	2249	0	11900	0	84	0	+5	1032
1	0	0	16008	0	12000	0	14297	0	0	1132
1	0	0	1672	0	12100	0	0	0	+5	1232
1	0	0	30684	0	12200	0	3574	0	+5	1332
1	0	0	5598	0	12300	0	300	0	+5	1432
1	0	0	9774	0	12400	0	2021	0	+5	1532
1	0	0	2789	0	12500	0	1	0	+5	1632
1	0	0	6405	0	12600	0	4010	0	+5	1732
1	0	0	993	0	12700	0	0	0	+5	1832
1	0	0	24475	0	12800	0	200	0	+5	1932
1	0	0	1471	0	12900	0	4	0	+5	2032
1	0	0	11034	0	13000	0	11	0	+5	2132
1	0	0	217	0	13100	0	0	0	+5	2232
1	0	0	9466	0	13200	0	350	0	+5	2332


**主要商品價格 (6:00am)**

	收市價	變動	變動(%)	按周(%)	按月(%)	按季(%)	按年(%)
期金	1400.1	+3.2	+0.23	+4.14	+8.6	+5.68	+7.06
期油	57.43	+0.78	+1.38	+9.37	-2.05	-2.73	-16.26
期銅	270.4	-0.8	-0.29	+2.77	+0.06	-5.45	-13.46
期銀	15.37	-0.2	-1.27	+3.31	+5.02	-1.42	-9.8
期鋁	1750.25	-14.25	-0.81	+0.97	-1.67	-7.3	-20.2
玉米	442.25	-7.75	-1.72	-2.37	+9.4	+16.92	+23.79
大豆	902.75	-12.75	-1.39	+0.67	+8.8	-0.11	+0.92
小麥	526	-0.5	-0.09	-2.32	+7.46	+12.88	+7.07
天然氣	2.186	+0.0	+0.05	-8.42	-15.86	-20.6	-25.77
BALTIC DRY INDEX	1239	+45.0	+3.77	+14.19	+16.23	+79.57	-7.61

**環球主要匯率 (6:00am)**

	收市價	變動	變動(%)	按周(%)	按月(%)	按季(%)	按年(%)
日圓 / 美元	107.32	+0.02	+0.02	-1.14	-2.09	-2.37	-2.41
美元 / 歐羅	1.1369	+0.0076	+0.67	+1.44	+1.68	+0.59	-2.42
美元 / 英磅	1.2737	+0.0035	+0.28	+1.18	+0.63	-3.57	-3.95
美元 / 澳元	0.6926	+0.0003	+0.04	+0.79	+0.36	-2.22	-6.91
美元 / 紐元	0.6589	+0.0002	+0.03	+1.49	+1.06	-4.22	-4.62
加元 / 美元	1.3222	+0.003	+0.23	-1.43	-1.87	-1.54	-0.35
瑞士法郎 / 美元	0.9765	-0.0053	-0.54	-2.25	-2.67	-1.72	-1.17
人民幣 / 美元	6.8685	+0.0179	+0.26	-0.82	-0.61	+2.24	+5.58
美滙指數	96.22	-0.409	-0.42	-1.39	-1.67	-0.45	+1.8

**銀行主要利率**

	%	變動
香港1個月同業拆息	2.4818	0.0097
香港3個月同業拆息	2.4084	0.0011
香港6個月同業拆息	2.3789	---
聯邦基金利率	2.25-2.5	---

**美國國庫債券**

	%	變動
2年期國庫債券息率	1.770	-0.011
10年期國庫債券息率	2.056	0.026
30年期國庫債券息率	2.584	0.044



## 免責聲明

本報告由致富集團(“致富”)之附屬公司致富證券有限公司及致富期貨商品有限公司聯合提供，所載之內容或意見乃根據本公司認為可靠之資料來源來編製，惟本公司並不就此等內容之準確性、完整性及正確性作出明示或默示之保證。本報告內之所有意見均可在不作另行通知之下作出更改。本報告的作用純粹為提供資訊，並不應視為對本報告內提及的任何產品買賣或交易之專業推介、建議、邀請或要約。致富及其附屬公司、僱員及其家屬及有關人士可於任何時間持有、買賣或以市場認可之方式，包括以代理人或當事人對本報告內提及的任何產品進行投資或買賣。投資附帶風險，投資者需注意投資項目之價值可升亦可跌，而過往之表現亦不一定反映未來之表現。投資者進行投資前請尋求獨立之投資意見。致富在法律上均不負責任何人因使用本報告內資料而蒙受的任何直接或間接損失。致富擁有此報告內容之版權，在未獲致富許可前，不得翻印、分發或發行本報告以作任何用途。撰寫研究報告內的分析員(“此等人士”)均為根據證券及期貨條例註冊的持牌人士，此等人士保證，文中觀點均為其對有關報告提及的證券及發行者的真正看法。截至本報告發表當日，此等人士均未於本報告中所推介的股份存有權益。