



市前速遞

25/6/2019

是日焦點

美方指萊特希澤已與劉鶴通電

中美雙方貿易代表已重新連繫，為重返談判桌作好準備；美國貿易代表辦公室(USTR)指，美國貿易代表萊特希澤與中國副總理劉鶴已通電話，雖然並沒有公布兩人對話的具體內容，但兩位代表人物將於 G20 峰會期間，為兩國元首會晤作預備；惟貿談情勢並非一面倒向好，消息指美國國會兩黨向總統特朗普施壓，談判時在華為問題上要保持強硬立場，不要為達成協議而放寬對華為的限制；兩國貿談前景仍然撲朔迷離，料在 G20 峰會前，投資氣氛或較觀望。

港股預測

- 昨日恒指低開 73 點，早段走勢轉強，最多倒升 160 點，高見 28634 點，其後升幅收窄，收市升 39 點，報 28513 點；國指升 31 點至 10952 點；大市成交為 697 億元。
- 廣東省財政廳日前公布稅務優惠為大灣區吸納人才，市場憧憬政策可刺激住屋需求，內房股昨日普遍造好，**新城發展(1030.HK)**、**奧園(3883.HK)**、**雅居樂(3383.HK)**及**碧桂園(2007.HK)**升幅介乎 1.4%至 7.2%。
- **波司登(3998.HK)**公布，就沽空機構 Bonitas Research LLC(Bonitas)對公司的指控，公司指 Bonitas 報告包含具有誤導性、偏見性、選擇性、不準確及不完整之陳述以及毫無根據之指控及不負責任之猜測，並作出澄清；公司股份將於今日復牌。
- 市場觀望 G20 峰會期間的中美元首會晤，昨晚道指窄幅波動，收市微升 8 點，惟港股預託證券則錄得約 100 點跌幅；G20 峰會前夕，投資者入市態度將較審慎，預恒指今日將於 28400 點附近爭持。

港股概覽

恒生指數	28513 點	升 39 點
6 月恒指期貨	28423 點	升 1 點
6 月恒指期貨(夜期時段)	28415 點	跌 8 點
6 月恒指理論期貨值	28514 點	低水 91 點*
大市成交額	697 億元	

國企指數	10952 點	升 31 點
6 月國指期貨	10877 點	升 9 點
6 月國指期貨(夜期時段)	10884 點	升 7 點
6 月國指理論期貨值	10940 點	低水 63 點*

* 理論期貨值為以上日指數的收市價作基礎，計及報告刊出日至即月期指結算日期間的時間值及股息除淨因素而成

**指數理論價差是以上日指數期貨日間交易時段之收市價減理論指數期貨值計算而成



重點新聞

- **波司登(3998.HK)**公布，就沽空機構 Bonitas Research LLC(Bonitas)對公司的指控，公司指 Bonitas 報告包含具有誤導性、偏見性、選擇性、不準確及不完整之陳述以及毫無根據之指控及不負責任之猜測，並作出澄清；公司股份將於今日復牌。
- **李寧(2331.HK)**發盈喜，預期截至 6 月底止，中期盈利將按年增加不少於 4.4 億元人民幣，主要是持續經營業務的利潤增加不少於 90%，以及一次性非經營性利潤不少於 2 億元人民幣所致。
- **毛記葵涌(1716.HK)**公布，截至 3 月底止，全年股東應佔溢利 1,555.5 萬元，按年上升 1.25 倍，每股盈利 5.76 仙；派末期息 5.2 仙；期內，收益約 1 億元，按年增長 15.83%。
- **東岳集團(189.HK)**發盈警，預期截至今年 6 月 30 日止六個月純利可能會按年錄得下跌，主要原因是主要產品的平均市價與 2018 年同期相比有所下跌，導致集團於相關期間的收入及毛利率下跌。
- **天長集團(2182.HK)**公布，控股股東及執行董事陳燦林以 3,840 萬港元，向前執行董事及現任技術顧問鄭澤，出售公司約 12.8% 股權；另外，又以 600 萬元，向獨立第三方出售公司 2% 權益；於出售事項後，陳燦林仍持公司 60.2% 權益。
- **必瘦站(1830.HK)**公布，截至 3 月底止，全年盈利按年增長 64.29% 至 3.19 億元，每股盈利 28.9 仙；期內收益按年增 32.08% 至 11.97 億元；集團派末期息每股 14.4 仙及特別股息每股 5 仙，合共派息每股 19.4 仙。
- **領航醫藥生物科技(399.HK)**公布，向主要股東毛裕民出售精優藥業(858.HK)4.5751 億股股份，及本金額合共 5.77 億元可換股債券，總代價 2.7 億元；集團正準備並將發佈一份公告，當中載有出售事項之詳情，股份將繼續停牌，以待發布該公告。

過往一周市前推介回顧及跟進

推介日	股份	股份編號	上日收市價(元)	建議買入範圍(元)	推介日前收市價(元)	回報率(註)	目標價(元)	止蝕價(元)	備註
19/6/2019	香港交易所	388.HK	276.40	275-280	271.00	-0.58%	310.00	260.00	
21/6/2019	波司登	3998.HK	1.73	2.30-2.40	2.30	-5.22%	2.65	2.18	已止蝕

註：如股份已於推介後觸及建議買入範圍，其回報率的計算基礎為買入價及股份的上日收市價；如沒有觸及建議買入範圍，將不會顯示其回報率。



港股走勢分析

- 昨日恒指低開 73 點，早段走勢轉強，最多倒升 160 點，高見 28634 點，其後升幅收窄，收市升 39 點，報 28513 點；國指升 31 點至 10952 點；大市成交為 697 億元。
- 昨天沽空機構 Bonitas 發表報告，指**波司登 (3998.HK)**的價值為零，主要由於 Bonitas 認為**波司登**大幅誇大收入和盈利表現、以過高的作價進行多次收購以及以巨大折扣價向主席出售資產。**波司登**反駁，Bonitas 指控集團收入及盈利造假是基於中國信用報告的資料，而中國信用報告使用的中國會計準則與集團年報所使用的國際財務報告準則有所不同，而且沽空報告涵蓋的附屬公司數量遠低於集團年報所涵蓋的附屬公司數量，因此不能反映集團的整體運營情況，而中國信用報告的報告期亦與集團的年報報告期不同。另外，**波司登**亦反駁 Bonitas 指控周美和先生以低價購入服裝品牌，然後以高價賣給集團。集團指主要收購皆考慮到同業的市盈率、未來盈利能力、財務表現及代價等因素，而非只參考此等目標公司的淨資產價值，集團亦認為集團所收購的品牌能為公司帶來協同效應。最後，**波司登**反駁 Bonitas 指控集團以巨大折扣價向主席出售資產，表示資產是經獨立估值師估值，並以市價出售，而且有付款文件作實。**波司登**股份將於今天復牌。
- 市場觀望 G20 峰會期間的中美元首會晤，昨晚道指窄幅波動，收市微升 8 點，惟港股預託證券則錄得約 100 點跌幅。G20 峰會前夕，投資者入市態度將較審慎，預恒指今日將於 28400 點附近爭持。

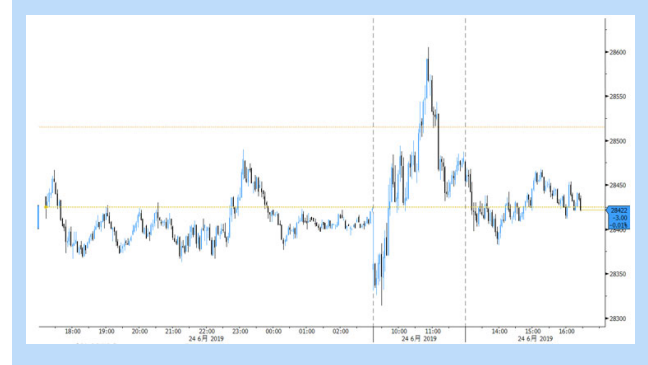
恒生指數保歷加通道走勢圖



國企指數保歷加通道走勢圖



恒指 6 月期貨 5 分鐘走勢圖

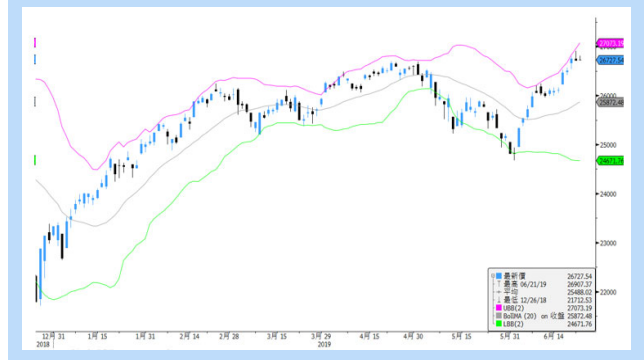




環球市場重點評論

- 市場觀望 20 國集團高峰會，入市態度審慎，昨晚美股三大指數窄幅上落，最終道指收市微升 8 點，收市報 26727 點；標普 500 指數收市跌 5 點，收市 2945 點；納指收市跌 26 點，報 8005 點。
- 投資者除關注美國總統特朗普與中國國家主席習近平會面，亦留意美國與伊朗緊張關係。特朗普昨日宣布，將伊朗最高領袖哈梅內伊及軍隊高層列入受制裁人士名單。昨晚紐約 8 月期油收市升 0.8%，每桶報 57.90 美元。不過，另一個角度，特朗普或打算避免與伊朗正面開戰，料對原油產量影響有限，消息對油價支持作用亦有限。
- 隨著國際眾多不明朗因素下，資金繼續流入金市分散風險，昨晚紐約 8 月期金升勢未止，再升 1.3%，收報每盎司 1,418.2 美元收市，為近六年來收市新高。而減息預期升溫，令美元持續貶值，亦貢獻金市升幅。雖然上周美國聯儲局議息聲明已讓市場預期年內將會減息，但特朗普仍未滿意，昨日再於社交媒體發帖文批評聯儲局像固執的小孩，總是不肯減息。
- 預期美股後市仍受制於美中貿易談判結果。美國貿易代表萊特希澤與中國副總理劉鶴已通過電話，為兩國元首會晤作預備。但如《是日焦點》所述，美國國會兩黨向總統特朗普施壓，要求在華為問題上要保持強硬立場，似乎兩國貿談前景仍然撲朔迷離，美股後市短期或迷失方向。

道瓊斯工業平均指數保歷加通道走勢圖



納斯達克綜合指數保歷加通道走勢圖



紐約 8 月期油保歷加通道走勢圖





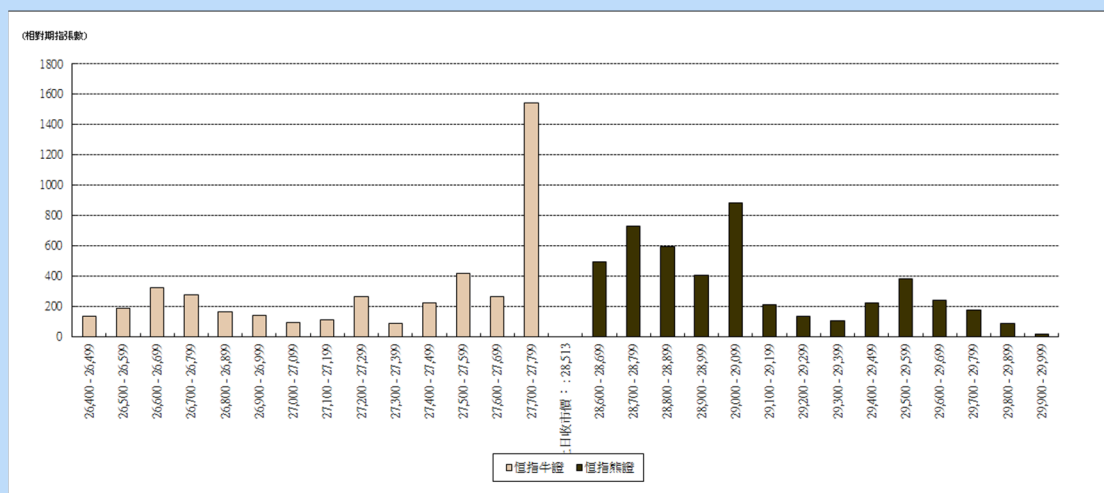
輪證焦點

認股證/牛熊證推介

相關資產	編號	相關資產 上日收市價	種類	建議行使價	建議到期日	建議引伸波幅 (%)
國企指數	HSCEI	10952 點	認沽	9885 點至 10085 點	9 個月至 1 年	20-25

- 投資者應留心引伸波幅會因市場轉趨波動而有所變化，影響窩輪價格。另外，投資者亦宜小心選擇盡力保持引伸波幅穩定的發行人，同時應避開短期價外證。
- 如以牛熊證應市的投資者，宜選擇收回價距現貨價較遠的牛熊證應市，以避免市況突然的波動而觸發的強制收回機制所帶來的風險。另外，部份發行人開價較保守，買賣差價較闊，投資者亦不宜選擇。
- 選擇牛熊證或認股證時，宜挑選街貨比率不足三成之產品。

恒指牛熊證街貨分布圖



上日十大成交認股證/牛熊證

編號	短名	價格	變動	變動(%)	到期日	行使價	引伸波幅(%)	有效槓桿
58854.HK	恒指摩通九十熊 P	0.069	-0.002	-2.82	30/10/2019	29000	---	---
57350.HK	恒指法興九十熊 F	0.042	-0.002	-4.55	30/10/2019	28848	---	---
60463.HK	恒指瑞銀九九熊M	0.029	-0.006	-17.14	27/09/2019	28750	---	---
60894.HK	恒指摩通一甲牛 O	0.081	+0.002	+2.53	29/11/2021	27458	---	---
61237.HK	恒指法興一甲牛 S	0.092	+0.002	+2.22	29/11/2021	27368	---	---
60960.HK	恒指瑞銀一十牛 U	0.085	+0.002	+2.41	28/10/2021	27400	---	---
20093.HK	恒指法興九十沽 G	0.079	-0.001	-1.25	30/10/2019	26668	20.35	-12.58
67635.HK	恒指海通九九熊 M	0.066	-0.001	-1.49	27/09/2019	29000	---	---
28522.HK	恒指摩通九十沽 A	0.082	-0.001	-1.2	30/10/2019	26800	20.01	-12.62
69038.HK	恒指瑞信九甲熊 P	0.068	-0.002	-2.86	28/11/2019	29008	---	---



上日十大沽空股票

股份	股份編號	沽空金額	總成交額	沽空金額佔股份成交比例	沽空金額佔大市沽空比例
盈富基金	2800.HK	6.40 億	11.44 億	55.96%	7.12%
南方 A 5 0	2822.HK	4.29 億	8.58 億	49.92%	4.77%
中國平安	2318.HK	3.84 億	18.40 億	20.88%	4.28%
華夏滬深三百	3188.HK	3.53 億	4.33 億	81.42%	3.93%
工商銀行	1398.HK	3.44 億	13.53 億	25.40%	3.82%
騰訊控股	700.HK	3.43 億	37.81 億	9.06%	3.81%
安碩 A 5 0	2823.HK	3.38 億	5.73 億	59.04%	3.76%
建設銀行	939.HK	2.64 億	15.31 億	17.25%	2.94%
友邦保險	1299.HK	1.96 億	14.88 億	13.14%	2.18%
中國銀行	3988.HK	1.76 億	6.71 億	26.30%	1.96%

上日主要異動股

股份	股份編號	成交金額(百萬元)	成交比率(倍)*	上日收市價	上日股價變動
佳兆業健康	876.HK	10.66	65.40	0.199	4.2%
成實外教育	1565.HK	36.10	8.02	3.09	2.3%
HYPEBEAST	150.HK	17.78	7.79	1.04	4.0%
栢能集團	1263.HK	24.88	7.35	2.33	11.0%
香港電視	1137.HK	53.20	6.45	4.28	9.2%
冠輾控股	1872.HK	20.89	5.80	1.73	2.4%
民生教育	1569.HK	22.44	4.97	1.3	-8.5%
2 1 世紀教育	1598.HK	13.19	4.88	0.78	-3.7%
中糧包裝	906.HK	18.98	4.80	2.98	1.7%
彩客化學	1986.HK	35.19	4.48	3.2	6.0%
三愛健康集團	1889.HK	65.57	4.44	0.196	22.5%
山東黃金	1787.HK	253.00	4.17	21.2	1.0%
順騰國際控股	932.HK	21.69	3.72	0.62	-3.1%
第一拖拉機股份	38.HK	13.96	3.47	2.16	8.0%
滙聚科技	1729.HK	12.50	3.37	0.58	-13.4%

* 上日成交金額相對於過去 30 日的平均成交金額


恒生指數成份股比重

		收市價	變動(%)	佔指數比重	影響指數升跌
騰訊	(0700.HK)	355.8	0.40%	10.00%	+11
友邦保險	(1299.HK)	82.85	0.18%	10.00%	+5
滙豐控股	(0005.HK)	64.35	-0.46%	8.99%	-12
建設銀行	(0939.HK)	6.59	0.30%	7.57%	+7
中國平安	(2318.HK)	93.9	-0.05%	5.57%	-1
工商銀行	(1398.HK)	5.97	0.67%	4.68%	+9
中國移動	(0941.HK)	70.45	-0.77%	4.60%	-10
香港交易所	(0388.HK)	276.4	-0.14%	3.51%	-1
中國銀行	(3988.HK)	3.27	0.00%	2.76%	0
中國海洋石油	(0883.HK)	13.46	-0.15%	2.55%	-1
長和	(0001.HK)	76.7	-1.10%	2.20%	-7
領展房產基金	(0823.HK)	97.25	1.20%	2.18%	+7
香港中華煤氣	(0003.HK)	17.66	0.91%	1.91%	+5
中電控股	(0002.HK)	86.8	0.46%	1.75%	+2
長江實業地產	(1113.HK)	61.3	0.66%	1.68%	+3
新鴻基地產	(0016.HK)	134.5	1.13%	1.66%	+5
恒生銀行	(0011.HK)	195.4	-0.31%	1.59%	-1
中國人壽	(2628.HK)	19.36	0.21%	1.53%	+1
中國石化	(0386.HK)	5.32	-0.37%	1.44%	-2
銀河娛樂	(0027.HK)	51	-0.29%	1.29%	-1
中銀香港	(2388.HK)	30.5	-0.33%	1.20%	-1
中國海外發展	(0688.HK)	27.8	0.00%	1.13%	0
華潤置地	(1109.HK)	34.75	2.36%	1.02%	+7
港鐵公司	(0066.HK)	51.85	0.88%	1.01%	+3
中國石油	(0857.HK)	4.36	0.00%	0.98%	0
碧桂園	(2007.HK)	11.96	1.36%	0.96%	+4
金沙中國	(1928.HK)	36.85	-1.21%	0.95%	-3
創科實業	(0669.HK)	58	0.09%	0.90%	0
蒙牛乳業	(2319.HK)	29.95	-1.48%	0.88%	-4
申洲國際	(2313.HK)	105.7	1.15%	0.84%	+3
電能實業	(0006.HK)	56.4	-0.88%	0.83%	-2
新世界發展	(0017.HK)	12.4	0.49%	0.81%	+1
吉利汽車	(0175.HK)	13.16	0.46%	0.76%	+1
萬洲國際	(0288.HK)	7.84	-2.61%	0.74%	-5
九龍倉置業	(1997.HK)	55.6	1.09%	0.72%	+2
中信股份	(0267.HK)	11.2	-0.18%	0.69%	0
恒基地產	(0012.HK)	43.45	2.84%	0.67%	+5
中國神華	(1088.HK)	17.32	1.76%	0.63%	+3
石藥集團	(1093.HK)	12.32	0.82%	0.61%	+1
交通銀行	(3328.HK)	6.52	0.93%	0.61%	+2
舜宇光學科技	(2382.HK)	78.85	-1.44%	0.60%	-2
中國生物製藥	(1177.HK)	7.85	2.21%	0.58%	+4
中國聯通	(0762.HK)	8.51	-0.47%	0.55%	-1
太古股份公司'A'	(0019.HK)	96.25	0.47%	0.51%	+1
長江基建集團	(1038.HK)	64.25	0.39%	0.45%	+1
信和置業	(0083.HK)	13.5	0.60%	0.44%	+1
恒安國際	(1044.HK)	56.85	0.26%	0.43%	0
恒隆地產	(0101.HK)	18.5	2.89%	0.40%	+3
中國旺旺	(0151.HK)	6.3	0.32%	0.37%	0
瑞聲科技	(2018.HK)	43.65	-0.68%	0.34%	-1


恒生中國企業指數成份股比重

		收市價	變動(%)	佔指數比重	影響指數升跌
中國平安	(2318.HK)	93.9	-0.05%	10.00%	-1
工商銀行	(1398.HK)	5.97	0.67%	9.62%	+7
建設銀行	(0939.HK)	6.59	0.30%	9.56%	+3
騰訊控股	(0700.HK)	355.8	0.40%	8.55%	+4
中國移動	(0941.HK)	70.45	-0.77%	6.78%	-6
中國銀行	(3988.HK)	3.27	0.00%	5.68%	0
中國海洋石油	(0883.HK)	13.46	-0.15%	3.77%	-1
招商銀行	(3968.HK)	41.7	-1.07%	3.56%	-4
中國人壽	(2628.HK)	19.36	0.21%	3.15%	+1
中國石化	(0386.HK)	5.32	-0.37%	2.97%	-1
中國鐵塔	(0788.HK)	2.08	-0.95%	2.01%	-2
中國石油	(0857.HK)	4.36	0.00%	2.01%	0
農業銀行	(1288.HK)	3.28	0.00%	1.98%	0
中國太保	(2601.HK)	31.3	0.97%	1.80%	+2
華潤置地	(1109.HK)	34.75	2.36%	1.51%	+4
中國財險	(2328.HK)	8.55	0.00%	1.29%	0
中國神華	(1088.HK)	17.32	1.76%	1.29%	+2
安徽海螺水泥	(0914.HK)	47.4	-0.32%	1.28%	0
交通銀行	(3328.HK)	6.52	0.93%	1.25%	+1
申洲國際	(2313.HK)	105.7	1.15%	1.24%	+2
中國電信	(0728.HK)	3.88	-1.52%	1.12%	-2
中信股份	(0267.HK)	11.2	-0.18%	1.02%	0
郵儲銀行	(1658.HK)	4.66	0.43%	1.01%	0
萬科企業	(2202.HK)	29.3	0.51%	0.96%	+1
中信銀行	(0998.HK)	4.46	0.90%	0.94%	+1
石藥集團	(1093.HK)	12.32	0.82%	0.90%	+1
民生銀行	(1988.HK)	5.82	0.52%	0.85%	0
中國燃氣	(0384.HK)	29.5	5.92%	0.84%	+5
粵海投資	(0270.HK)	15.92	1.14%	0.73%	+1
中國交通建設	(1800.HK)	7.35	-1.21%	0.71%	-1
國藥控股	(1099.HK)	27.05	-0.73%	0.71%	-1
新華保險	(1336.HK)	37.6	0.27%	0.68%	0
中信証券	(6030.HK)	15.96	0.38%	0.68%	0
比亞迪股份	(1211.HK)	47.35	0.21%	0.66%	0
中國中車	(1766.HK)	6.71	0.45%	0.64%	0
恒安國際	(1044.HK)	56.85	0.26%	0.64%	0
海通証券	(6837.HK)	8.69	-1.25%	0.58%	-1
中國建材	(3323.HK)	6.64	-1.19%	0.56%	-1
中國中鐵	(0390.HK)	6.1	-0.49%	0.53%	0
中廣核電力	(1816.HK)	2.24	0.45%	0.52%	0
廣汽集團	(2238.HK)	7.91	0.25%	0.51%	0
人保集團	(1339.HK)	3.09	-0.32%	0.50%	0
華泰證券	(6886.HK)	13.68	0.29%	0.49%	0
華能國際電力	(0902.HK)	4.62	-1.07%	0.40%	0
長城汽車	(2333.HK)	5.64	1.08%	0.38%	0
東風集團	(0489.HK)	6.03	2.73%	0.36%	+1
中國信達	(1359.HK)	1.84	0.55%	0.35%	0
中國國航	(0753.HK)	7.83	-2.25%	0.35%	-1
廣發証券	(1776.HK)	9.31	0.54%	0.31%	0
中國華融	(2799.HK)	1.36	0.74%	0.30%	0


環球主要指數

	收市價	變動	變動(%)	按周(%)	按月(%)	按季(%)	按年(%)
恒生指數	28513	+39.29	+0.14	+4.72	+4.24	-0.04	-2.81
國企指數	10952.94	+31.47	+0.29	+5.03	+4.86	-2.49	-3.41
紅籌指數	4426.14	+9.72	+0.22	+3.36	+3.59	-1.14	+0.18
恒指波幅指數	17.54	+0.14	+0.8	-1.63	-8.22	-3.31	-4.47
道瓊斯工業平均指數	26727.54	+8.41	+0.03	+2.36	+4.46	+4.74	+8.73
標普 500 指數	2945.35	-5.11	-0.17	+1.93	+4.22	+5.25	+6.91
納斯達克指數	8005.696	-26.01	-0.32	+2.05	+4.83	+4.82	+4.07
英國富時 100 指數	7416.69	+9.19	+0.12	+0.81	+1.91	+3.33	-3.46
德國 DAX 指數	12274.57	-65.35	-0.53	+1.56	+2.19	+8.18	-2.43
法國 CAC 指數	5521.71	-6.62	-0.12	+2.43	+3.86	+4.96	+2.49
上海 A 股指數	3150.696	+6.47	+0.21	+4.18	+5.44	-1.14	+4.1
深圳 A 股指數	1648.325	-1.4	-0.09	+4.93	+5.36	-5.99	-1.31
上證綜合指數	3008.148	+6.17	+0.21	+4.17	+5.44	-1.15	+4.1
滬深 300 指數	3841.27	+7.33	+0.19	+5.1	+6.88	+2.63	+6.44
日經 225 指數	21285.99	+27.35	+0.13	+0.77	+0.8	+1.47	-5.47
韓國 KOSPI 指數	2126.33	+0.71	+0.03	+1.7	+3.96	-0.86	-9.8
台灣加權指數	10779.45	-24.32	-0.23	+2.36	+4.37	+2.86	-1.1
新加坡海峽指數	3311.53	-9.87	-0.3	+3.23	+4.47	+4.04	+0.73
印度孟買指數	39122.96	-71.53	-0.18	+0.42	-0.79	+3.48	+9.62
俄羅斯 MOEX 指數	2762.65	+1.42	+0.05	+1.04	+5.48	+10.61	+22.8

恒指主要成份股美國預托證券(ADR)收市價

	收市價	ADR 轉換價	變動	變動(%)	影響點數
長和 (0001.HK)	76.7	76.30	-0.40	-0.52	-3.28
中電控股 (0002.HK)	86.8	86.61	-0.19	-0.22	-1.10
滙豐控股 (0005.HK)	64.35	64.13	-0.22	-0.34	-9.18
新鴻基地產 (0016.HK)	134.5	134.17	-0.33	-0.25	-1.17
新世界發展 (0017.HK)	12.4	12.22	-0.18	-1.44	-3.31
太古股份公司'A' (0019.HK)	96.25	96.17	-0.08	-0.08	-0.11
中國石油化工 (0386.HK)	5.32	5.29	-0.03	-0.53	-2.19
騰訊控股 (0700.HK)	355.8	352.60	-3.20	-0.90	-25.81
中國聯通 (0762.HK)	8.51	8.47	-0.04	-0.52	-0.82
中國石油 (0857.HK)	4.36	4.35	-0.01	-0.16	-0.45
中國海洋石油 (0883.HK)	13.46	13.35	-0.11	-0.81	-5.93
建設銀行 (0939.HK)	6.59	6.58	-0.01	-0.22	-4.71
中國移動 (0941.HK)	70.45	70.27	-0.18	-0.26	-3.35
友邦保險 (1299.HK)	82.85	82.53	-0.32	-0.39	-11.64
工商銀行 (1398.HK)	5.97	5.70	-0.27	-0.05	-0.60
中銀香港 (2388.HK)	30.5	30.42	-0.08	-0.27	-0.92
中國人壽 (2628.HK)	19.36	19.35	-0.01	-0.04	-0.18
估計指數開市表現:					-117.45



上日恒生指數 6 月期權變動

認購期權						認沽期權				
收市價	收市價 變動	成交量	未平倉合約	未平倉合約 變動	行使價	未平倉合約 變動	未平倉合約	成交量	收市價 變動	收市價
3423	+1	0	735	0	25000	-9	5631	38	0	1
3223	+1	0	322	0	25200	-7	1794	15	0	1
3023	+1	0	162	0	25400	-20	1948	85	0	1
2823	+1	0	883	0	25600	+22	4878	79	0	1
2623	-11	0	478	0	25800	-125	1881	262	0	1
2426	-9	0	1294	0	26000	-213	4045	321	0	1
2227	-9	5	496	+1	26200	+9	2338	97	0	1
2027	-10	4	1542	-2	26400	-20	4453	97	-1	1
1825	-5	23	239	-5	26600	-328	3677	502	-2	1
1628	-5	16	1435	-1	26800	-76	3313	191	-3	1
1436	-5	8	2674	-6	27000	-161	4792	315	-4	2
1231	-13	45	2805	-12	27200	-7	3638	290	-6	3
1032	-14	9	1709	-25	27400	-196	3317	624	-10	5
835	-21	1	2625	0	27600	+99	4119	1087	-15	10
642	-27	15	3052	0	27800	+57	3810	1393	-22	18
456	-24	167	6880	-15	28000	+416	5867	4971	-31	35
290	-40	1183	4572	+74	28200	+177	3983	3844	-39	69
157	-45	2803	4858	+581	28400	+365	2167	3127	-46	134
74	-40	5654	5196	-222	28600	+20	3514	747	-38	246
31	-26	4593	3356	+176	28800	-65	743	358	-25	404
12	-15	2491	5194	+635	29000	+7	2082	34	-5	590
4	-7	1154	3082	+741	29200	-1	421	1	-11	780
1	-3	243	1958	+33	29400	-2	181	2	-4	981
1	-1	218	1342	+76	29600	-8	582	8	-4	1179
1	0	30	1739	+3	29800	0	334	0	-2	1379
1	0	156	4086	-97	30000	0	595	2	-1	1579
1	0	0	1034	0	30200	-5	35	6	-3	1777
1	0	0	1004	0	30400	0	40	0	+1	1980
1	0	33	758	+4	30600	0	4	0	-1	2177
1	0	11	613	-7	30800	0	61	0	-1	2377
1	0	5	1905	0	31000	0	206	0	-1	2577
1	0	1	750	0	31200	0	304	0	-1	2777
1	0	2	491	0	31400	0	6	0	-1	2977
1	0	0	365	0	31600	0	1	0	-1	3177
1	0	0	197	0	31800	0	0	0	-1	3377
1	0	0	1009	0	32000	0	320	0	-1	3577



上日國企指數 6 月期權變動

認購期權						認沽期權				
收市價	收市價 變動	成交量	未平倉合約	未平倉合約 變動	行使價	未平倉合約 變動	未平倉合約	成交量	收市價 變動	收市價
1177	+9	0	127	0	9700	+800	6865	857	0	1
1077	+9	0	1087	0	9800	-65	12172	432	0	1
979	+9	0	175	0	9900	+209	3673	265	0	1
880	+9	0	13818	0	10000	+28	27807	1044	0	1
780	+9	1	780	0	10100	-6	3184	330	0	1
677	+5	30	7302	-11	10200	+268	13799	1500	0	1
578	0	5	6688	-4	10300	-155	8735	1571	-1	1
487	+7	7	13113	-5	10400	+1007	16681	1797	-2	2
380	0	2	10538	0	10500	-194	8901	621	-5	3
284	0	13	11613	-10	10600	-998	15315	3452	-9	7
193	-4	646	6243	-229	10700	+469	5538	3126	-14	16
110	-15	2751	18241	+1073	10800	-99	13333	3713	-21	36
53	-17	2842	4649	-646	10900	+590	2582	1673	-25	76
24	-12	8628	21691	-2670	11000	-18	16659	479	-20	149
10	-8	3440	5289	-298	11100	0	776	4	-16	234
5	-4	7727	11926	-203	11200	+90	14913	101	-11	330
3	-1	366	5507	+27	11300	-2	2413	5	-5	428
1	-1	1657	13203	+1519	11400	0	9073	0	-7	527
1	0	1678	6466	+1486	11500	-48	3619	52	-7	626
1	0	242	12617	-186	11600	-13	7951	16	-6	726
1	0	4	5531	+4	11700	0	1382	0	-6	826
1	0	0	9151	0	11800	0	2989	0	-7	925
1	0	0	2249	0	11900	0	84	0	-7	1025
1	0	0	16008	0	12000	0	14297	0	-9	1123
1	0	0	1672	0	12100	0	0	0	-9	1223
1	0	0	30684	0	12200	0	3574	0	-9	1323
1	0	0	5598	0	12300	0	300	0	-9	1423
1	0	0	9774	0	12400	0	2021	0	-9	1523
1	0	0	2789	0	12500	0	1	0	-9	1623
1	0	0	6405	0	12600	0	4010	0	-9	1723
1	0	0	993	0	12700	0	0	0	-9	1823
1	0	0	24475	0	12800	0	200	0	-9	1923
1	0	0	1471	0	12900	0	4	0	-9	2023
1	0	0	11034	0	13000	0	11	0	-9	2123
1	0	0	217	0	13100	0	0	0	-9	2223
1	0	0	9466	0	13200	0	350	0	-9	2323


主要商品價格 (6:00am)

	收市價	變動	變動(%)	按周(%)	按月(%)	按季(%)	按年(%)
期金	1418.2	+18.1	+1.29	+5.61	+10.01	+6.22	+8.44
期油	57.9	+0.47	+0.82	+11.5	-1.25	-1.56	-15.57
期銅	270.5	+0.1	+0.04	+2.21	+0.09	-5.88	-13.43
期銀	15.461	+0.09	+0.59	+3.75	+5.64	-1.85	-9.26
期鋁	1776	+25.75	+1.47	+2.76	-0.22	-4.78	-19.02
玉米	446.75	+4.5	+1.02	-1.76	+10.51	+17.64	+25.05
大豆	909	+6.25	+0.69	-0.41	+9.55	+0.28	+1.62
小麥	538	+12.0	+2.28	-0.28	+9.91	+14.59	+9.52
天然氣	2.303	+0.12	+5.35	-3.48	-11.35	-16.41	-21.8
BALTIC DRY INDEX	1239	+0.0	+0.0	+13.36	+16.23	+79.83	-7.61

環球主要匯率 (6:00am)

	收市價	變動	變動(%)	按周(%)	按月(%)	按季(%)	按年(%)
日圓 / 美元	107.3	-0.02	-0.02	-1.14	-1.84	-2.43	-2.43
美元 / 歐羅	1.1399	+0.003	+0.26	+1.61	+1.75	+0.77	-2.16
美元 / 英磅	1.2743	+0.0006	+0.05	+1.67	+0.23	-3.43	-3.91
美元 / 澳元	0.6963	+0.0037	+0.53	+1.61	+0.52	-2.1	-6.41
美元 / 紐元	0.6619	+0.003	+0.46	+1.91	+1.01	-4.2	-4.18
加元 / 美元	1.318	-0.0042	-0.32	-1.74	-1.91	-1.67	-0.67
瑞士法郎 / 美元	0.972	-0.0045	-0.46	-2.71	-3.01	-2.06	-1.63
人民幣 / 美元	6.877	+0.0085	+0.12	-0.7	-0.32	+2.5	+5.72
美滙指數	95.98	-0.24	-0.25	-1.62	-1.67	-0.61	+1.54

銀行主要利率

	%	變動
香港1個月同業拆息	2.4979	0.0161
香港3個月同業拆息	2.4066	-0.0018
香港6個月同業拆息	2.3893	0.0104
聯邦基金利率	2.25-2.5	---

美國國庫債券

	%	變動
2年期國庫債券息率	1.733	-0.036
10年期國庫債券息率	2.015	-0.041
30年期國庫債券息率	2.545	-0.039



免責聲明

本報告由致富集團(“致富”)之附屬公司致富證券有限公司及致富期貨商品有限公司聯合提供，所載之內容或意見乃根據本公司認為可靠之資料來源來編製，惟本公司並不就此等內容之準確性、完整性及正確性作出明示或默示之保證。本報告內之所有意見均可在不作另行通知之下作出更改。本報告的作用純粹為提供資訊，並不應視為對本報告內提及的任何產品買賣或交易之專業推介、建議、邀請或要約。致富及其附屬公司、僱員及其家屬及有關人士可於任何時間持有、買賣或以市場認可之方式，包括以代理人或當事人對本報告內提及的任何產品進行投資或買賣。投資附帶風險，投資者需注意投資項目之價值可升亦可跌，而過往之表現亦不一定反映未來之表現。投資者進行投資前請尋求獨立之投資意見。致富在法律上均不負責任何人因使用本報告內資料而蒙受的任何直接或間接損失。致富擁有此報告內容之版權，在未獲致富許可前，不得翻印、分發或發行本報告以作任何用途。撰寫研究報告內的分析員(“此等人士”)均為根據證券及期貨條例註冊的持牌人士，此等人士保證，文中觀點均為其對有關報告提及的證券及發行者的真正看法。截至本報告發表當日，此等人士均未於本報告中所推介的股份存有權益。