



市前速遞

26/6/2019

是日焦點

鮑威爾立場觀望 減息憧憬降溫

美國聯儲局主席鮑威爾在出席活動時發表演講，當中內容大致與上周三的議息聲明吻合，並重申局方在改變政策之前，需要觀望整體形勢，不適合基於短期或過渡性質的因素而採取過度反應；他又強調局方的「獨立」角色應得到保持，不應受短期的政治壓力所影響；因其言論並未為減息提供方向，市場反應失望，亦令局方 7 月會否減息添上一層迷霧。

港股預測

- 美國《華盛頓郵報》報導，有三家內地銀行因拒絕按美國一宗違反北韓制裁令訴訟的法庭傳票要求協助調查，可能面臨被美國制裁，市場憂慮貿易戰戰火蔓延至內地金融業，恒指昨日低開 65 點後跌勢加劇，午後最多跌 446 點，低見 28066 點，尾市跌幅稍為收窄，收市跌 327 點，報 28185 點；國指跌 210 點至 10742 點。
- 據報，招行(3968.HK)、交行(3328.HK)和浦發銀行(600000.SH)可能是該三家涉事的內地銀行；儘管三家銀行均表示目前沒有受到因涉嫌違反制裁令的調查，招行 H 股及交行 H 股收市仍分別跌 7.7% 及 3.7%；浦發銀行 A 股跌 3.1%。
- 萬輝化工(1561.HK)公布，按每股配售價 2.85 元，較前收市價折讓 1.38%，配售 4,561.4 萬股新股，佔經擴大後已發行股本約 7.07%，淨籌 1.3 億元。
- 中美貿易戰有跡象演變成金融戰，中美關係再轉趨緊張，資金流入黃金、日圓及美國國債等避險資產，美股三大指數則同告下跌，道指收市挫近 180 點，港股預託證券亦跌逾 100 點，預料恒指今日將進一步下試 28000 點水平。

港股概覽

恒生指數	28185 點	跌 327 點
6 月恒指期貨	28156 點	跌 267 點
6 月恒指期貨(夜期時段)	28065 點	跌 91 點
6 月恒指理論期貨值	28184 點	低水 28 點*
大市成交額	823 億元	

國企指數	10742 點	跌 210 點
6 月國指期貨	10737 點	跌 140 點
6 月國指期貨(夜期時段)	10703 點	跌 34 點
6 月國指理論期貨值	10734 點	高水 2 點*

* 理論期貨值為以上日指數的收市價作基礎，計及報告刊出日至即月期指結算日期間的時間值及股息除淨因素而成

**指數理論價差是以上日指數期貨日間交易時段之收市價減理論指數期貨值計算而成



重點新聞

- **萬輝化工(1561.HK)**公布，按每股配售價 2.85 元，較前收市價折讓 1.38%，配售 4,561.4 萬股新股，佔經擴大後已發行股本約 7.07%，淨籌 1.3 億元。
- **中教控股(839.HK)**公布，以總代價 10.1 億元人民幣收購四川外國語大學重慶南方翻譯學院全部舉辦人權益；目標學校擁有約 1.3 萬名學生，並擁有兩個位於重慶市渝北區及綦江區的校區。
- **復星醫藥(2196.HK)**公布，同意子公司奧鴻藥業以不超過 7.47 億元人民幣，收購力思特製藥約 97.83% 股份。
- **安保工程控股(1627.HK)**公布，截至 3 月底止，全年盈利 1.41 億元，按年下跌 19.17%，每股盈利 7.07 仙；派末期息 4 仙；期內，收入 23.85 億元，按年減少 23.35%。
- **電訊數碼控股(6033.HK)**公布，截至 3 月底止，全年盈利 1.32 億元，按年上升 2.8%，每股盈利 33 仙，派第四次中期息 6 仙；期內，收入 12.39 億元，減少 4.5%。
- **雅各臣科研製藥(2633.HK)**公布，截至 3 月底止，全年盈利 2.51 億元，按年增長 23.87%，每股盈利 12.98 仙，派末期息 3 仙；期內，收益 17.05 億元，上升 10.07%。
- **莊士中國(298.HK)**公布，截至 3 月底止，全年盈利 1.68 億元，按年下跌 40.03%，每股盈利 7.15 仙，派末期息 2 仙；期內，收入近 2 億元，按年升 14.65%。
- **衍生集團(6893.HK)**公布，截至今年 3 月底止全年業績，營業額 1.84 億元，按年跌 2.4%。純利 466.8 萬元，按年升 7.8 倍；每股基本盈利 0.43 元，不派末期息。

過往一周市前推介回顧及跟進

推介日	股份	股份 編號	上日 收市價 (元)	建議 買入範圍 (元)	推介日 前收市價 (元)	回報率 (註)	目標價 (元)	止蝕價 (元)	備註
21/6/2019	波司登	3998.HK	1.99	2.30-2.40	2.30	-5.22%	2.65	2.18	已止蝕

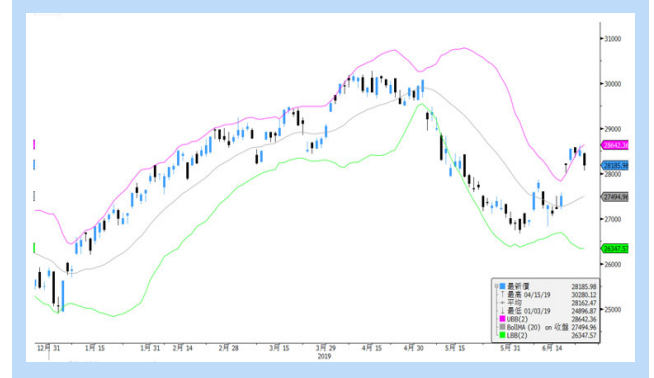
註: 如股份已於推介後觸及建議買入範圍，其回報率的計算基礎為買入價及股份的上日收市價；如沒有觸及建議買入範圍，將不會顯示其回報率。



港股走勢分析

- 美國《華盛頓郵報》報導，有三家內地銀行因拒絕按美國一宗違反北韓制裁令訴訟的法庭傳票要求協助調查，可能面臨被美國制裁，市場憂慮貿易戰戰火蔓延至內地金融業，恒指昨日低開 65 點後跌勢加劇，午後最多跌 446 點，低見 28066 點，尾市跌幅稍為收窄，收市跌 327 點，報 28185 點；國指跌 210 點至 10742 點。
- 據報，招行(3968.HK)、交行(3328.HK)和浦發銀行(600000.SH)可能是該三家涉事的內地銀行。儘管三家銀行均表示目前沒有受到因涉嫌違反制裁令的調查，昨日招行 H 股及交行 H 股收市仍分別跌 7.7% 及 3.7%；浦發銀行 A 股跌 3.1%。
- 總結港股上個交易日表現，恒指 50 隻成份股中有 7 隻上升，39 隻下跌，九倉置業(1997.HK)升 1.3%，為最大升幅成份股，交銀跌 3.7%，為最大跌幅成份股。國指方面，50 隻成份股中有 2 隻上升及 45 隻下跌，安踏(2020.HK)升 1.4%，為最大升幅成份股，招行跌 7.7%，為最大跌幅成份股。
- 萬輝化工(1561.HK)公布，按每股配售價 2.85 元，較前收市價折讓 1.38%，配售 4,561.4 萬股新股，佔經擴大後已發行股本約 7.07%，淨籌 1.3 億元。
- 中美貿易戰有跡象演變成金融戰，中美關係再轉趨緊張，資金流入黃金、日圓及美國國債等避險資產，美股三大指數則同告下跌，道指收市挫近 180 點，港股預託證券亦跌逾 100 點，預料恒指今日將進一步下試 28000 點水平。

恒生指數保歷加通道走勢圖



國企指數保歷加通道走勢圖



恒指 6 月期貨 5 分鐘走勢圖

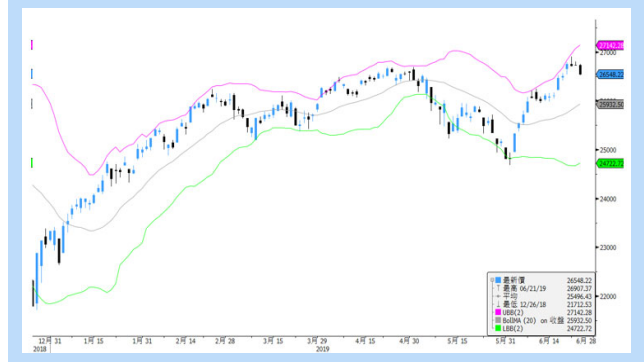




環球市場重點評論

- 昨晚美國公布的經濟數據欠佳。美國資商會 (Conference Board) 公布的 6 月消費者信心指數由 5 月經修訂後的 131.3 跌至 121.5，差過市場預期的 131.0，更創 2017 年 9 月以來新低。另外，美國商務部公布，5 月新屋銷售按月下跌 7.8%，以年率計為 62.6 萬間，差過市場預期的 68.4 萬間。
- 經濟數據遜色，市場更注視美國聯儲局的減息動向。不過，昨日當局官員的言論卻讓市場失望。如《是日焦點》所述，聯儲局主席鮑威爾的言論並未為減息提供方向。再者，上周對維持利率不變決議投反對票的聖路易聯邦儲備銀行行長布拉德接受訪問時表示，以目前經濟狀況而言，減息半厘是太多，減四分之一厘已經足夠。
- 對於憧憬着減息半厘的一眾投資者，聯儲局官員的言論的確叫人失望。加上，昨日外電報導指，中國三家銀行捲入北韓洗錢案，或面臨美國制裁，令美中兩國在 20 國集團峰會期間的元首會面添上不明朗因素，昨晚美股三大指數下跌，道指收市跌 0.7%；標普 500 指數跌 1.0%；納指收市更跌 1.5%。至於紐約 8 月期金或受避險情緒帶動，繼續上揚。
- 今早油價則見升勢，紐約 8 月期油一度升破每桶 59 美元水平。昨晚美國石油協會(API) 統計顯示，上周原油庫存減少了逾 750 萬桶，但市場預期減幅少於 300 萬桶，或意味今晚美國能源資訊局(EIA)公布官方的庫存量將較市場預期的少，利好油價走勢。

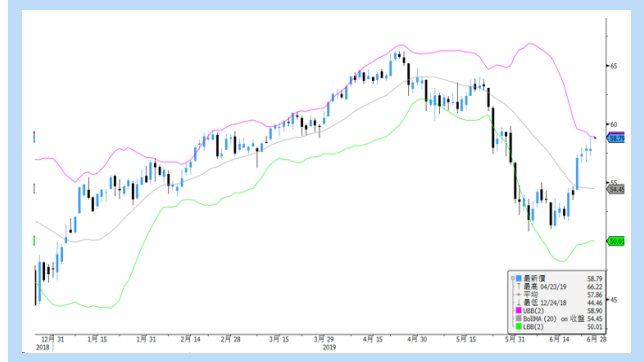
道瓊斯工業平均指數保歷加通道走勢圖



納斯達克綜合指數保歷加通道走勢圖



紐約 8 月期油保歷加通道走勢圖





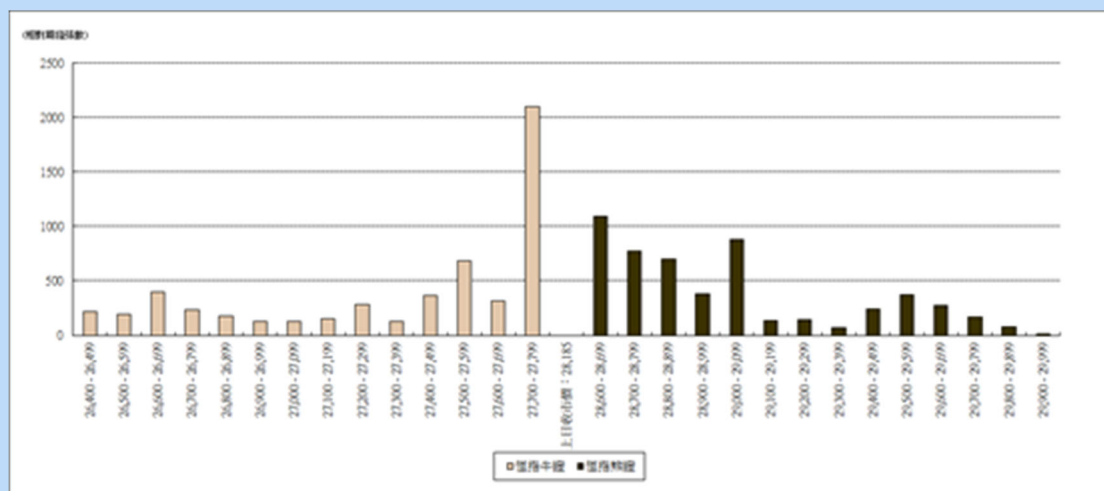
輪證焦點

認股證/牛熊證推介

相關資產	編號	相關資產 上日收市價	種類	建議行使價	建議到期日	建議引伸波幅 (%)
騰訊控股	700.HK	349.40 元	認沽	274.2 元至 285.6 元	6 至 9 個月	27-34
國企指數	HSCEI	10742 點	認沽	9785 點至 10185 點	9 個月至 1 年	20-25

- 投資者應留心引伸波幅會因市場轉趨波動而有所變化，影響窩輪價格。另外，投資者亦宜小心選擇盡力保持引伸波幅穩定的發行人，同時應避開短期價外證。
- 如以牛熊證應市的投資者，宜選擇收回價距現貨價較遠的牛熊證應市，以避免市況突然的波動而觸發的強制收回機制所帶來的風險。另外，部份發行人開價較保守，買賣差價較闊，投資者亦不宜選擇。
- 選擇牛熊證或認股證時，宜挑選街貨比率不足三成之產品。

恒指牛熊證街貨分布圖



上日十大成交認股證/牛熊證

編號	短名	價格	變動	變動(%)	到期日	行使價	引伸波幅(%)	有效槓桿
19116.HK	恒指瑞銀九乙購 B	0.123	-0.015	-10.87	30/12/2019	29200	18.05	11.56
60948.HK	恒指瑞銀一十牛 T	0.047	-0.022	-31.88	28/10/2021	27600	---	---
18835.HK	恒指瑞銀九九購 F	0.112	-0.015	-11.81	27/09/2019	28500	18.79	14.83
65689.HK	恒指法興一甲牛 Z	0.066	---	---	29/11/2021	27398	---	---
60904.HK	恒指摩通一甲牛 P	0.072	-0.019	-20.88	29/11/2021	27300	---	---
18460.HK	恒指摩通九甲購 C	0.065	-0.009	-12.16	28/11/2019	30000	17.82	14.37
68408.HK	恒指法興九十熊 J	0.077	+0.024	+45.28	30/10/2019	28948	---	---
26464.HK	恒指摩通九八購 D	0.059	-0.015	-20.27	29/08/2019	29200	17.98	21.37
61069.HK	恒指海通一甲牛 N	0.045	-0.023	-33.82	29/11/2021	27600	---	---
69682.HK	恒指瑞銀九九熊 E	0.086	+0.036	+72.0	27/09/2019	28900	---	---



上日十大沽空股票

股份	股份編號	沽空金額	總成交額	沽空金額佔股份成交比例	沽空金額佔大市沽空比例
盈富基金	2800.HK	8.83 億	22.01 億	40.10%	7.50%
建設銀行	939.HK	8.00 億	27.53 億	29.06%	6.80%
安碩 A 5 0	2823.HK	6.80 億	9.28 億	73.24%	5.77%
南方 A 5 0	2822.HK	6.74 億	10.26 億	65.67%	5.72%
中國平安	2318.HK	6.18 億	28.75 億	21.49%	5.25%
工商銀行	1398.HK	5.12 億	19.45 億	26.31%	4.35%
華夏滬深三百	3188.HK	5.05 億	9.82 億	51.47%	4.29%
騰訊控股	700.HK	4.73 億	40.12 億	11.79%	4.02%
中國銀行	3988.HK	2.96 億	13.31 億	22.24%	2.51%
友邦保險	1299.HK	2.81 億	12.39 億	22.71%	2.39%

上日主要異動股

股份	股份編號	成交金額(百萬元)	成交比率(倍)*	上日收市價	上日股價變動
國際娛樂	1009.HK	35.98	303.92	0.93	3.3%
中國實力科技	164.HK	15.90	27.39	0.065	-50.8%
順騰國際控股	932.HK	60.43	9.24	0.67	8.1%
山東黃金	1787.HK	429.33	6.34	22.5	6.1%
HYPEBEAST	150.HK	17.24	6.01	1.08	3.8%
必瘦站	1830.HK	20.76	5.99	2.79	-5.7%
中國黃金國際	2099.HK	15.54	5.45	10.16	6.1%
招金礦業	1818.HK	270.07	4.68	8.88	5.1%
凌銳控股	784.HK	10.05	4.42	0.395	8.2%
栢能集團	1263.HK	17.70	4.30	2.27	-2.6%
2 1 世紀教育	1598.HK	10.83	3.96	0.74	-5.1%
彩生活	1778.HK	36.24	3.82	5.39	2.9%
第一拖拉機股份	38.HK	16.59	3.72	2.25	4.2%
浪潮國際	596.HK	16.75	3.49	3.75	5.0%
香港寬頻	1310.HK	86.06	3.40	14.24	1.1%

* 上日成交金額相對於過去 30 日的平均成交金額


恒生指數成份股比重

		收市價	變動(%)	佔指數比重	影響指數升跌
騰訊	(0700.HK)	349.4	-1.80%	10.00%	-51
友邦保險	(1299.HK)	82.4	-0.54%	10.00%	-15
滙豐控股	(0005.HK)	64.1	-0.39%	9.06%	-10
建設銀行	(0939.HK)	6.51	-1.21%	7.57%	-26
中國平安	(2318.HK)	92.65	-1.33%	5.56%	-21
中國移動	(0941.HK)	70.2	-0.35%	4.63%	-5
工商銀行	(1398.HK)	5.61	-6.03%	4.45%	-76
香港交易所	(0388.HK)	272.2	-1.52%	3.50%	-15
中國銀行	(3988.HK)	3.23	-1.22%	2.76%	-10
中國海洋石油	(0883.HK)	13.26	-1.49%	2.54%	-11
長和	(0001.HK)	76.4	-0.39%	2.22%	-2
領展房產基金	(0823.HK)	97.7	0.46%	2.21%	+3
香港中華煤氣	(0003.HK)	17.66	0.00%	1.93%	0
中電控股	(0002.HK)	86.2	-0.69%	1.76%	-3
長江實業地產	(1113.HK)	61.3	0.00%	1.70%	0
新鴻基地產	(0016.HK)	133.7	-0.59%	1.67%	-3
恒生銀行	(0011.HK)	193	-1.23%	1.59%	-6
中國人壽	(2628.HK)	19.08	-1.45%	1.53%	-6
中國石化	(0386.HK)	5.3	-0.38%	1.45%	-2
銀河娛樂	(0027.HK)	50	-1.96%	1.28%	-7
中銀香港	(2388.HK)	30.25	-0.82%	1.20%	-3
中國海外發展	(0688.HK)	27.6	-0.72%	1.14%	-2
港鐵公司	(0066.HK)	52.35	0.96%	1.04%	+3
華潤置地	(1109.HK)	34.5	-0.72%	1.03%	-2
中國石油	(0857.HK)	4.31	-1.15%	0.98%	-3
碧桂園	(2007.HK)	11.82	-1.17%	0.96%	-3
金沙中國	(1928.HK)	36.2	-1.76%	0.94%	-5
創科實業	(0669.HK)	57.65	-0.60%	0.91%	-2
蒙牛乳業	(2319.HK)	30.15	0.67%	0.89%	+2
電能實業	(0006.HK)	56.4	0.00%	0.84%	0
申洲國際	(2313.HK)	103.2	-2.37%	0.83%	-6
新世界發展	(0017.HK)	12.3	-0.81%	0.81%	-2
吉利汽車	(0175.HK)	13.16	0.00%	0.77%	0
萬洲國際	(0288.HK)	7.86	0.26%	0.75%	+1
九龍倉置業	(1997.HK)	56.35	1.35%	0.74%	+3
中信股份	(0267.HK)	11.1	-0.89%	0.69%	-2
恒基地產	(0012.HK)	43.05	-0.92%	0.67%	-2
中國神華	(1088.HK)	17.16	-0.92%	0.63%	-2
石藥集團	(1093.HK)	12.04	-2.27%	0.61%	-4
舜宇光學科技	(2382.HK)	76.5	-2.98%	0.59%	-5
中國生物製藥	(1177.HK)	7.82	-0.38%	0.58%	-1
交通銀行	(3328.HK)	5.95	-8.74%	0.56%	-14
中國聯通	(0762.HK)	8.45	-0.71%	0.56%	-1
太古股份公司'A'	(0019.HK)	96	-0.26%	0.51%	0
長江基建集團	(1038.HK)	64.15	-0.16%	0.46%	0
信和置業	(0083.HK)	13.34	-1.19%	0.44%	-1
恒安國際	(1044.HK)	56.65	-0.35%	0.43%	0
恒隆地產	(0101.HK)	18.6	0.54%	0.40%	+1
中國旺旺	(0151.HK)	6.34	0.63%	0.38%	+1
瑞聲科技	(2018.HK)	42.7	-2.18%	0.33%	-2


恒生中國企業指數成份股比重

		收市價	變動(%)	佔指數比重	影響指數升跌
中國平安	(2318.HK)	92.65	-1.33%	10.00%	-15
建設銀行	(0939.HK)	6.51	-1.21%	9.65%	-13
工商銀行	(1398.HK)	5.61	-6.03%	9.24%	-61
騰訊控股	(0700.HK)	349.4	-1.80%	8.58%	-17
中國移動	(0941.HK)	70.2	-0.35%	6.90%	-3
中國銀行	(3988.HK)	3.23	-1.22%	5.73%	-8
中國海洋石油	(0883.HK)	13.26	-1.49%	3.79%	-6
招商銀行	(3968.HK)	38.5	-7.67%	3.35%	-28
中國人壽	(2628.HK)	19.08	-1.45%	3.17%	-5
中國石化	(0386.HK)	5.3	-0.38%	3.02%	-1
中國石油	(0857.HK)	4.31	-1.15%	2.03%	-3
農業銀行	(1288.HK)	3.24	-1.22%	2.00%	-3
中國鐵塔	(0788.HK)	2.02	-2.88%	2.00%	-6
中國太保	(2601.HK)	30.9	-1.28%	1.82%	-3
華潤置地	(1109.HK)	34.5	-0.72%	1.53%	-1
中國神華	(1088.HK)	17.16	-0.92%	1.30%	-1
中國財險	(2328.HK)	8.45	-1.17%	1.30%	-2
安徽海螺水泥	(0914.HK)	47.2	-0.42%	1.30%	-1
申洲國際	(2313.HK)	103.2	-2.37%	1.24%	-3
交通銀行	(3328.HK)	5.95	-8.74%	1.16%	-11
中國電信	(0728.HK)	3.87	-0.26%	1.14%	0
中信股份	(0267.HK)	11.1	-0.89%	1.03%	-1
郵儲銀行	(1658.HK)	4.61	-1.07%	1.02%	-1
萬科企業	(2202.HK)	28.75	-1.88%	0.96%	-2
中信銀行	(0998.HK)	4.4	-1.35%	0.95%	-1
石藥集團	(1093.HK)	12.04	-2.27%	0.90%	-2
中國燃氣	(0384.HK)	29.05	-1.53%	0.85%	-1
民生銀行	(1988.HK)	5.36	-7.90%	0.80%	-7
粵海投資	(0270.HK)	15.76	-1.01%	0.74%	-1
中國交通建設	(1800.HK)	7.22	-1.77%	0.71%	-1
國藥控股	(1099.HK)	26.3	-2.77%	0.70%	-2
新華保險	(1336.HK)	37.6	0.00%	0.69%	0
中信證券	(6030.HK)	15.62	-2.13%	0.68%	-2
比亞迪股份	(1211.HK)	46.9	-0.95%	0.67%	-1
恒安國際	(1044.HK)	56.65	-0.35%	0.65%	0
中國中車	(1766.HK)	6.63	-1.19%	0.65%	-1
海通證券	(6837.HK)	8.52	-1.96%	0.58%	-1
中國建材	(3323.HK)	6.59	-0.75%	0.57%	0
中國中鐵	(0390.HK)	5.97	-2.13%	0.53%	-1
中廣核電力	(1816.HK)	2.22	-0.89%	0.53%	-1
廣汽集團	(2238.HK)	7.91	0.00%	0.52%	0
人保集團	(1339.HK)	3.07	-0.65%	0.51%	0
華泰證券	(6886.HK)	13.32	-2.63%	0.49%	-1
華能國際電力	(0902.HK)	4.6	-0.43%	0.41%	0
長城汽車	(2333.HK)	5.59	-0.89%	0.39%	0
東風集團	(0489.HK)	6.05	0.33%	0.37%	0
中國信達	(1359.HK)	1.84	0.00%	0.36%	0
中國國航	(0753.HK)	7.57	-3.32%	0.35%	-1
廣發證券	(1776.HK)	9.1	-2.26%	0.31%	-1
中國華融	(2799.HK)	1.33	-2.21%	0.30%	-1


環球主要指數

	收市價	變動	變動(%)	按周(%)	按月(%)	按季(%)	按年(%)
恒生指數	28185.98	-327.02	-1.15	+2.5	+3.04	-1.33	-3.93
國企指數	10742.41	-210.53	-1.92	+2.23	+2.84	-4.36	-5.27
紅籌指數	4396.67	-29.47	-0.67	+2.63	+2.9	-2.16	-0.49
恒指波幅指數	18.03	+0.49	+2.79	-0.17	-5.65	+6.75	-1.8
道瓊斯工業平均指數	26548.22	-179.32	-0.67	+0.31	+3.76	+3.47	+8.0
標普 500 指數	2917.38	-27.97	-0.95	-0.01	+3.23	+3.51	+5.9
納斯達克指數	7884.717	-120.98	-1.51	-0.87	+3.24	+2.51	+2.49
英國富時 100 指數	7422.43	+5.74	+0.08	-0.28	+1.99	+3.14	-3.38
德國 DAX 指數	12228.44	-46.13	-0.38	-0.84	+1.81	+7.08	-2.79
法國 CAC 指數	5514.57	-7.14	-0.13	+0.09	+3.73	+3.9	+2.36
上海 A 股指數	3123.338	-27.36	-0.87	+3.18	+4.53	-0.5	+3.2
深圳 A 股指數	1631.964	-16.36	-0.99	+3.72	+4.31	-4.85	-2.29
上證綜合指數	2982.074	-26.07	-0.87	+3.18	+4.52	-0.5	+3.19
滬深 300 指數	3801.31	-39.96	-1.04	+3.65	+5.77	+2.73	+5.33
日經 225 指數	21193.81	-92.18	-0.43	+1.05	+0.36	-1.09	-5.88
韓國 KOSPI 指數	2121.64	-4.69	-0.22	+1.09	+3.73	-1.26	-9.99
台灣加權指數	10706.72	-72.73	-0.67	+1.32	+3.66	+1.4	-1.77
新加坡海峽指數	3304.27	-7.26	-0.22	+2.02	+4.24	+3.25	+0.51
印度孟買指數	39434.94	+311.98	+0.8	+1.0	+0.0	+3.14	+10.49
俄羅斯 MOEX 指數	2753.96	-8.69	-0.31	-0.28	+5.14	+9.6	+22.42

恒指主要成份股美國預托證券(ADR)收市價

	收市價	ADR 轉換價	變動	變動(%)	影響點數
長和 (0001.HK)	76.4	75.53	-0.87	-1.14	-7.16
中電控股 (0002.HK)	86.2	85.68	-0.52	-0.60	-2.99
滙豐控股 (0005.HK)	64.1	64.01	-0.09	-0.14	-3.65
新鴻基地產 (0016.HK)	133.7	133.52	-0.18	-0.14	-0.64
新世界發展 (0017.HK)	12.3	12.50	+0.20	+1.60	+3.65
太古股份公司'A' (0019.HK)	96	95.99	-0.01	-0.01	-0.02
中國石油化工 (0386.HK)	5.3	5.26	-0.04	-0.68	-2.77
騰訊控股 (0700.HK)	349.4	343.18	-6.22	-1.78	-50.15
中國聯通 (0762.HK)	8.45	8.44	-0.01	-0.18	-0.28
中國石油 (0857.HK)	4.31	4.31	+0.00	+0.08	+0.23
中國海洋石油 (0883.HK)	13.26	13.17	-0.09	-0.72	-5.14
建設銀行 (0939.HK)	6.51	6.44	-0.07	-1.14	-24.38
中國移動 (0941.HK)	70.2	69.90	-0.30	-0.42	-5.55
友邦保險 (1299.HK)	82.4	81.99	-0.41	-0.50	-14.85
工商銀行 (1398.HK)	5.61	5.60	-0.01	-0.00	-0.02
中銀香港 (2388.HK)	30.25	30.07	-0.18	-0.58	-1.98
中國人壽 (2628.HK)	19.08	19.04	-0.04	-0.20	-0.87
估計指數開市表現:					-147.1



上日恒生指數 6 月期權變動

認購期權						認沽期權				
收市價	收市價 變動	成交量	未平倉合約	未平倉合約 變動	行使價	未平倉合約 變動	未平倉合約	成交量	收市價 變動	收市價
3156	-267	0	735	0	25000	-26	5605	102	0	1
2973	-250	0	322	0	25200	-1	1793	8	0	1
2772	-251	0	162	0	25400	0	1948	6	0	1
2572	-251	1	883	0	25600	-7	4871	37	0	1
2363	-260	0	478	0	25800	-50	1831	101	0	1
2162	-264	0	1294	0	26000	-1	4044	223	0	1
1964	-263	2	495	-1	26200	+7	2345	111	0	1
1763	-264	0	1542	0	26400	+46	4499	208	0	1
1565	-260	7	239	0	26600	-3	3674	737	0	1
1364	-264	4	1431	-4	26800	+12	3325	312	0	1
1165	-271	10	2668	-6	27000	-29	4763	453	0	2
966	-265	12	2799	-6	27200	-233	3405	1587	+1	4
783	-249	17	1701	-8	27400	+344	3661	2386	+2	7
580	-255	58	2617	-8	27600	-497	3622	3112	+5	15
399	-243	255	2988	-64	27800	+222	4032	4456	+12	30
220	-236	1507	6622	-258	28000	+1043	6910	7854	+31	66
100	-190	6066	4712	+140	28200	+73	4056	6514	+68	137
35	-122	9297	4711	-147	28400	-299	1868	2022	+137	271
11	-63	7143	5504	+308	28600	+289	3803	988	+208	454
3	-28	3290	2579	-777	28800	-5	738	180	+241	645
1	-11	1280	5112	-82	29000	-4	2078	15	+258	848
1	-3	211	2982	-100	29200	-2	419	2	+267	1047
1	0	109	1958	0	29400	-2	179	2	+265	1246
1	0	85	1428	+86	29600	0	582	8	+267	1446
1	0	48	1744	+5	29800	0	334	0	+266	1645
1	0	289	3832	-254	30000	0	595	0	+266	1845
1	0	9	1010	-24	30200	0	35	0	+267	2044
1	0	29	977	-27	30400	0	40	0	+264	2244
1	0	3	758	0	30600	0	4	0	+267	2444
1	0	15	601	-12	30800	-13	48	21	+267	2644
1	0	5	1905	0	31000	0	206	1	+267	2844
1	0	0	750	0	31200	0	304	0	+267	3044
1	0	2	491	0	31400	0	6	0	+267	3244
1	0	0	365	0	31600	0	1	0	+267	3444
1	0	0	197	0	31800	0	0	0	+267	3644
1	0	0	1009	0	32000	0	320	0	+267	3844



上日國企指數 6 月期權變動

認購期權						認沽期權				
收市價	收市價 變動	成交量	未平倉合約	未平倉合約 變動	行使價	未平倉合約 變動	未平倉合約	成交量	收市價 變動	收市價
1037	-140	0	127	0	9700	-1	6864	4	0	1
937	-140	0	1087	0	9800	+74	12246	217	0	1
837	-142	0	175	0	9900	-25	3648	290	0	1
737	-143	0	13818	0	10000	+87	27894	397	0	1
637	-143	0	780	0	10100	-86	3098	298	0	1
537	-140	4	7298	-4	10200	-23	13776	617	0	1
439	-139	6	6684	-4	10300	+77	8812	339	+1	2
340	-147	11	13105	-8	10400	+324	17005	3803	+2	4
243	-137	8	10534	-4	10500	+39	8940	2656	+5	8
156	-128	594	12056	+443	10600	+201	15516	6486	+11	18
80	-113	1919	6701	+458	10700	+474	6012	5272	+26	42
33	-77	4694	18534	+293	10800	+446	13779	2675	+61	97
11	-42	3859	5355	+706	10900	-436	2146	681	+100	176
4	-20	5605	21787	+96	11000	-10	16649	28	+122	271
1	-9	1545	5562	+273	11100	0	776	0	+134	368
1	-4	2251	11639	-287	11200	0	14913	0	+136	466
1	-2	417	5615	+108	11300	0	2413	4	+139	567
1	0	103	13201	-2	11400	0	9073	0	+138	665
1	0	238	6484	+18	11500	0	3619	0	+139	765
1	0	0	12617	0	11600	0	7951	0	+139	865
1	0	0	5531	0	11700	0	1382	0	+139	965
1	0	0	9151	0	11800	0	2989	0	+140	1065
1	0	0	2249	0	11900	0	84	0	+140	1165
1	0	0	16008	0	12000	0	14297	0	+140	1263
1	0	0	1672	0	12100	0	0	0	+140	1363
1	0	0	30684	0	12200	0	3574	0	+140	1463
1	0	0	5598	0	12300	0	300	0	+140	1563
1	0	0	9774	0	12400	0	2021	0	+140	1663
1	0	0	2789	0	12500	0	1	0	+140	1763
1	0	0	6405	0	12600	0	4010	0	+140	1863
1	0	0	993	0	12700	0	0	0	+140	1963
1	0	0	24475	0	12800	0	200	0	+140	2063
1	0	0	1471	0	12900	0	4	0	+140	2163
1	0	0	11034	0	13000	0	11	0	+140	2263
1	0	0	217	0	13100	0	0	0	+140	2363
1	0	0	9466	0	13200	0	350	0	+140	2463


主要商品價格 (6:00am)

	收市價	變動	變動(%)	按周(%)	按月(%)	按季(%)	按年(%)
期金	1418.7	+0.5	+0.04	+5.03	+10.04	+6.88	+8.48
期油	57.83	-0.07	-0.12	+7.29	-1.36	-3.52	-15.68
期銅	273.5	+3.0	+1.11	+1.2	+1.2	-4.67	-12.47
期銀	15.383	-0.08	-0.5	+2.1	+5.1	-1.48	-9.72
期鋁	1797.25	+21.25	+1.2	+2.02	+0.97	-4.18	-18.06
玉米	447.5	+0.75	+0.17	-0.5	+10.7	+18.62	+25.26
大豆	903.5	-5.5	-0.61	-1.09	+8.89	+0.31	+1.01
小麥	535.75	-2.25	-0.42	+0.8	+9.45	+14.17	+9.06
天然氣	2.308	+0.0	+0.22	-0.86	-11.16	-15.77	-21.63
BALTIC DRY INDEX	1258	+0.0	+0.0	+10.84	+18.01	+84.19	-6.19

環球主要匯率 (6:00am)

	收市價	變動	變動(%)	按周(%)	按月(%)	按季(%)	按年(%)
日圓 / 美元	107.2	-0.10	-0.09	-1.15	-1.93	-3.11	-2.52
美元 / 歐羅	1.1367	-0.0032	-0.28	+1.55	+1.46	+0.9	-2.44
美元 / 英磅	1.2689	-0.0054	-0.42	+1.04	-0.2	-3.96	-4.31
美元 / 澳元	0.6961	-0.0002	-0.03	+1.22	+0.49	-2.44	-6.44
美元 / 紐元	0.6639	+0.002	+0.3	+1.67	+1.31	-3.88	-3.89
加元 / 美元	1.3169	-0.0011	-0.08	-1.55	-1.99	-1.58	-0.75
瑞士法郎 / 美元	0.9755	+0.0035	+0.36	-2.5	-2.66	-1.9	-1.28
人民幣 / 美元	6.8798	+0.0028	+0.04	-0.34	-0.28	+2.44	+5.76
美滙指數	96.14	+0.16	+0.17	-1.54	-1.51	-0.62	+1.71

銀行主要利率

	%	變動
香港1個月同業拆息	2.5329	0.0350
香港3個月同業拆息	2.4477	0.0411
香港6個月同業拆息	2.3971	0.0079
聯邦基金利率	2.25-2.5	---

美國國庫債券

	%	變動
2年期國庫債券息率	1.734	0.000
10年期國庫債券息率	1.986	-0.029
30年期國庫債券息率	2.520	-0.025



免責聲明

本報告由致富集團(“致富”)之附屬公司致富證券有限公司及致富期貨商品有限公司聯合提供，所載之內容或意見乃根據本公司認為可靠之資料來源來編製，惟本公司並不就此等內容之準確性、完整性及正確性作出明示或默示之保證。本報告內之所有意見均可在不作另行通知之下作出更改。本報告的作用純粹為提供資訊，並不應視為對本報告內提及的任何產品買賣或交易之專業推介、建議、邀請或要約。致富及其附屬公司、僱員及其家屬及有關人士可於任何時間持有、買賣或以市場認可之方式，包括以代理人或當事人對本報告內提及的任何產品進行投資或買賣。投資附帶風險，投資者需注意投資項目之價值可升亦可跌，而過往之表現亦不一定反映未來之表現。投資者進行投資前請尋求獨立之投資意見。致富在法律上均不負責任何人因使用本報告內資料而蒙受的任何直接或間接損失。致富擁有此報告內容之版權，在未獲致富許可前，不得翻印、分發或發行本報告以作任何用途。撰寫研究報告內的分析員(“此等人士”)均為根據證券及期貨條例註冊的持牌人士，此等人士保證，文中觀點均為其對有關報告提及的證券及發行者的真正看法。截至本報告發表當日，此等人士均未於本報告中所推介的股份存有權益。