



市前速遞

27/6/2019

是日焦點

金管局季報顯示港銀首季稅前盈利跌逾半成

金管局季報數據顯示，零售銀行香港業務今年首季整體除稅前經營溢利按年錄得 5.2% 的跌幅，淨利息收入增長近一成，惟未能抵消收費及佣金收入減少逾一成，以及外匯及衍生工具業務收入跌逾三成的影響；期內淨息差由去年同期的 1.52% 擴闊至 1.58%；而鑒於早前有銀行就中國貸款項目作減值，令市場關注本港銀行業的中國資產表現，季報數據顯示中國資產質素有惡化跡象，相關貸款的特定分類貸款(即屬次級、呆滯或虧損的貸款)佔比由去年第四季的 0.55% 提高至期內的 0.63%。

港股預測

- 恒指昨日低開 139 點，早段跌幅擴大至 200 點，一度失守 28000 點關口，其後走勢回穩，收市升 36 點，報 28221 點；國指升 23 點至 10766 點，大市成交為 648 億元。
- **信義玻璃(868.HK)**公布，就 GMT Research 發表題為「Faking Cash 2」的報告作出澄清；該報告質疑集團派息的資金來源，並指公司存在「欺詐跡象」，且其盈利無法核實；集團強烈否認報告的結論，並強調集團向超過 130 個國家及地區的客戶銷售及可用銀行融資產生足夠財務資源，集團毋須將大量現金匯出中國境外，以撥付香港的業務營運及向股東支付中期與末期股息。
- 美國財長姆努欽昨日接受訪問時指，中美在達成貿易協議的路途上已走了 90%，亦有信心美國總統特朗普和中國國家主席習近平可以在 G20 會議上就貿易談判取得進展；惟特朗普在另一訪問中則表示，若不能與習近平達成貿易協議，將對餘下約 3,000 億美元的中國進口貨品加徵關稅；美國白宮發言人今早稱，中美元首將於本港時間周六早上十時半會晤，預期「習特會」前夕港股觀望氣氛濃厚，料恒指今日將於現水平附近爭持。

港股概覽

恒生指數	28221 點	升 36 點
6 月恒指期貨	28190 點	升 34 點
6 月恒指期貨(夜期時段)	28363 點	升 173 點
6 月恒指理論期貨值	28221 點	低水 31 點*
大市成交額	648 億元	

國企指數	10766 點	升 23 點
6 月國指期貨	10745 點	升 8 點
6 月國指期貨(夜期時段)	10812 點	升 67 點
6 月國指理論期貨值	10766 點	低水 21 點*

* 理論期貨值為以上日指數的收市價作基礎，計及報告刊出日至即月期指結算日期間的時間值及股息除淨因素而成

**指數理論價差是以上日指數期貨日間交易時段之收市價減理論指數期貨值計算而成



重點新聞

- **信義玻璃(868.HK)**公布，就 GMT Research 發表題為「Faking Cash 2」的報告作出澄清。該報告質疑集團派息的資金來源，並指公司存在「欺詐跡象」，且其盈利無法核實。集團強烈否認報告的結論，並強調集團向超過 130 個國家及地區的客戶銷售及可用銀行融資產生足夠財務資源，集團毋須將大量現金滙出中國境外，以撥付香港的業務營運及向股東支付中期與末期股息。
- **波司登(3998.HK)**公布，就 Bonitas Research LLC 對集團發布更新的沽空報告作出澄清；集團否認兩份報告內之所有指控，而集團將酌情於適當時候提供更多消息。
- **保利協鑫能源(3800.HK)**公布，旗下間接非全資附屬江蘇中能，以代價 24.91 億元人民幣出售新疆協鑫 31.5% 股權；集團現時預期錄得出售事項的收益約 16 億元人民幣。
- **優品 360(2360.HK)**公布，截至 3 月底止，全年盈利 5,972.8 萬元，按年增長 11.43%，每股盈利 7.4 仙，派末期息 6 仙；期內收入 12.88 億元，按年升 19.75%。
- **嘉利國際(1050.HK)**公布，截至 3 月底止，全年盈利 2.21 億元，按年增長 21.27%，每股盈利 11.1 仙，派末期息 5 仙；期內，收入 26.51 億元，按年減少 9.2%。
- **信星集團(1170.HK)**公布，截至 3 月底止，全年盈利 3,559.3 萬元，按年減少 86.16%，每股盈利 5.14 仙，派特別股息 2 仙；期內，持續經營業務收益 11.01 億元，下跌 5.51%。
- **信佳國際(912.HK)**公布，3 月止財政年度業績，收益 16.82 億元，按年增加 11.3%，錄得純利 5,556 萬元，倒退 25%，每股盈利 19.64 仙，末期息 6 仙。
- **鷹美(2368.HK)**公布，截至 3 月底止全年業績，股東應佔溢利 1.4 億元，按年下跌 38.95%。每股基本盈利 27.7 仙，派末股息每股 6 仙；期內，收入 27.01 億元，按年上升 28.03%。

過往一周市前推介回顧及跟進

推介日	股份	股份編號	上日收市價(元)	建議買入範圍(元)	推介日前收市價(元)	回報率(註)	目標價(元)	止蝕價(元)	備註
21/6/2019	波司登	3998.HK	2.03	2.30-2.40	2.30	-5.22%	2.65	2.18	已止蝕

註：如股份已於推介後觸及建議買入範圍，其回報率的計算基礎為買入價及股份的上日收市價；如沒有觸及建議買入範圍，將不會顯示其回報率。



港股走勢分析

- 恒指昨日低開 139 點，早段跌幅擴大至 200 點，一度失守 28000 點關口，其後走勢回穩，收市升 36 點，報 28221 點；國指升 23 點至 10766 點，大市成交為 648 億元。
- 總結港股上個交易日表現，恒指 50 隻成份股中有 27 隻上升，22 隻下跌，**石藥(1093.HK)**升 3.5%，為最大升幅成份股，**新地(16.HK)**跌 1.7%，為最大跌幅成份股。國指方面，50 隻成份股中有 28 隻上升及 17 隻下跌，**東風集團(489.HK)**升 4.6%，為最大升幅成份股，**安踏(2020.HK)**跌 4.1%，為最大跌幅成份股。
- **信義玻璃(868.HK)** 公布，就 GMT Research 發表題為「Faking Cash 2」的報告作出澄清。該報告質疑集團派息的資金來源，並指公司存在「欺詐跡象」，且其盈利無法核實。集團強烈否認報告的結論，並強調集團向超過 130 個國家及地區的客戶銷售及可用銀行融資產生足夠財務資源，集團毋須將大量現金滙出中國境外，以撥付香港的業務營運及向股東支付中期與末期股息。
- 美國財長姆努欽昨日接受訪問時指，中美在達成貿易協議的路途上已走了 90%，亦有信心美國總統特朗普和中國國家主席習近平可以在 G20 會議上就貿易談判取得進展。惟特朗普在另一訪問中則表示，若不能與習近平達成貿易協議，將對餘下約 3,000 億美元的中國進口貨品加徵關稅。美國白宮發言人今早稱，中美元首將於本港時間周六早上十時半會晤，預期「習特會」前夕港股觀望氣氛濃厚，料恒指今日將於現水平附近爭持。

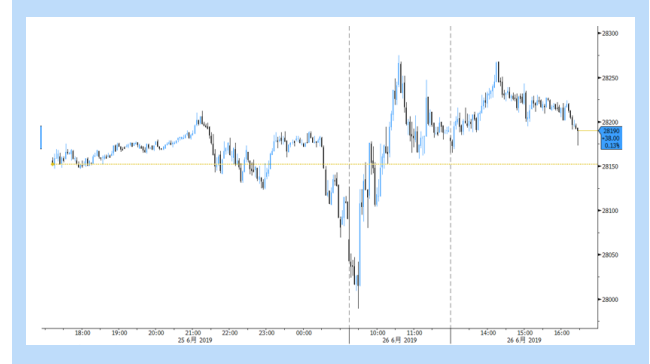
恒生指數保歷加通道走勢圖



國企指數保歷加通道走勢圖



恒指 6 月期貨 5 分鐘走勢圖

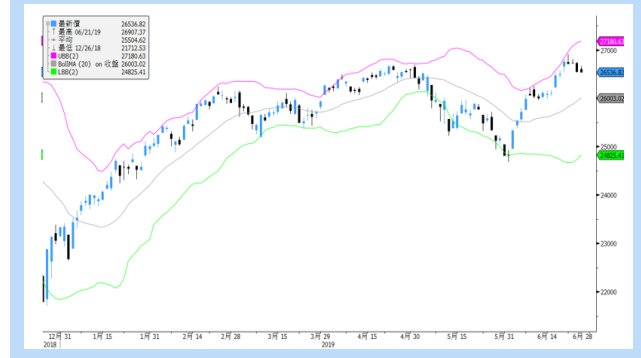




環球市場重點評論

- 美中兩國貿易談判未明朗，投資者入市態度審慎。美國財長姆努欽昨日表示對中美貿易談判最終能達成協議感到樂觀，言論一度刺激道指開市升逾百點。不過，美國總統特朗普接受訪問時除炮轟聯儲局主席鮑威爾外，又再重申若未能與中國國家主席習近平達成貿易協議，將會對中國商品徵收額外關稅。言論喚起投資者的警覺，道指轉升為跌，收市微跌 11 點，報 26536 點；標普 500 指數收市跌 3 點，報 2913 點。晶片商美光 (MU) 季績較預期理想，加上美光指出，已重新交付晶片予華為，料產品不受美國出口管制影響，並預期行業需求改善。消息帶動晶片股造好，英特爾 (INTC) 昨晚升 2.9%，成表現最好的道指成份股；納指亦受晶片股強勁升勢帶動，收市升 25 點，報 7909 點。
- 除晶片股表現強勁外，能源股亦表現良好，主要受原油庫存數據帶動。美國能源資訊局 (EIA) 公布，上周原油庫存減幅達 1,278.8 萬桶，市場原先僅預期減少約 280 萬桶；上周汽油及精煉油庫存亦較市場預期少。數據結果刺激油價上漲，紐約 8 月期油收市升 2.7%，每桶報 59.38 美元。
- 市場亦留意 G20 會議上習特會相關消息外，亦留意包括 NIKE (NKE) 在內的藍籌股業績，及美國經濟數據表現。至於昨晚美國商務部公布的 5 月耐用品訂單，按月減少 1.3%，差過市場預期的減少 0.3%；撇除飛機的非國防資本財訂單按月增長 0.4%，預期增長 0.1%。今晚將有美國第一季國內生產總值 (GDP) 終值、5 月成屋待完成銷售等數據公布。

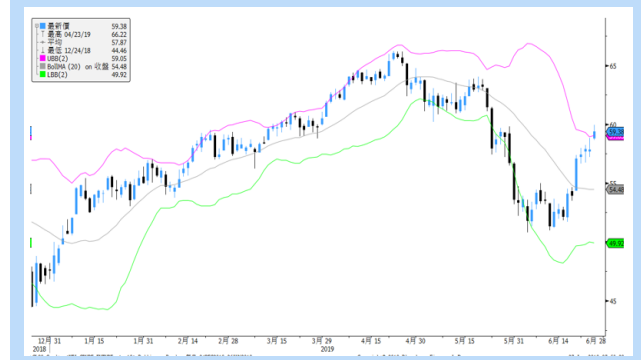
道瓊斯工業平均指數保歷加通道走勢圖



納斯達克綜合指數保歷加通道走勢圖



紐約 8 月期油保歷加通道走勢圖





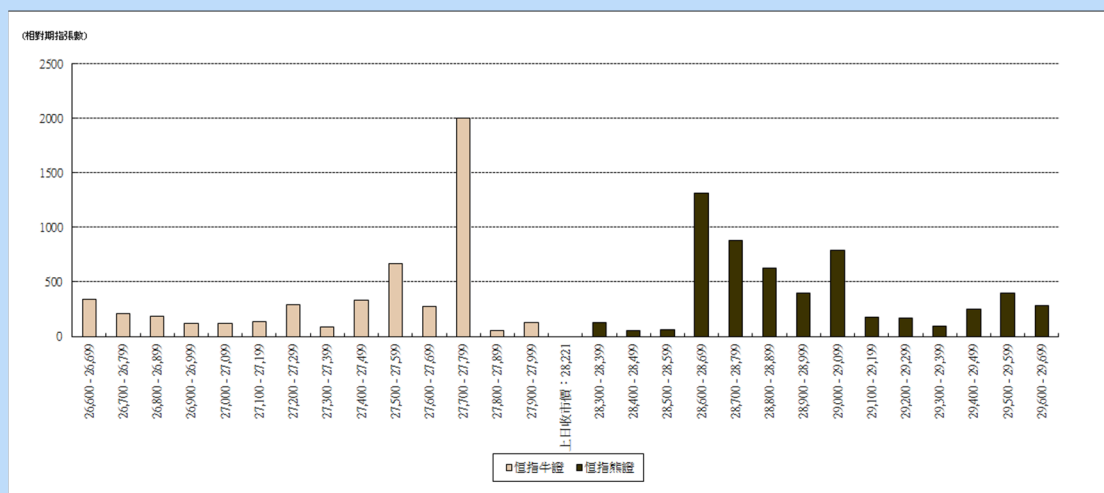
輪證焦點

認股證/牛熊證推介

相關資產	編號	相關資產 上日收市價	種類	建議行使價	建議到期日	建議引伸波幅 (%)
美團點評	3690.HK	64.35 元	認購	68.6 元至 71.45 元	6 至 9 個月	35-44
騰訊控股	700.HK	349.00 元	認購	376 元至 383.6 元	9 個月至 1 年	29-37

- 投資者應留心引伸波幅會因市場轉趨波動而有所變化，影響窩輪價格。另外，投資者亦宜小心選擇盡力保持引伸波幅穩定的發行人，同時應避開短期價外證。
- 如以牛熊證應市的投資者，宜選擇收回價距現貨價較遠的牛熊證應市，以避免市況突然的波動而觸發的強制收回機制所帶來的風險。另外，部份發行人開價較保守，買賣差價較闊，投資者亦不宜選擇。
- 選擇牛熊證或認股證時，宜挑選街貨比率不足三成之產品。

恒指牛熊證街貨分布圖



上日十大成交認股證/牛熊證

編號	短名	價格	變動	變動(%)	到期日	行使價	引伸波幅(%)	有效槓桿
67469.HK	恒指摩通九乙熊 J	0.052	---	---	30/12/2019	28628	---	---
29646.HK	恒指摩通九九沽 F	0.081	-0.003	-3.57	27/09/2019	26900	19.92	-14.60
67054.HK	恒指瑞銀九九熊 N	0.031	-0.009	-22.5	27/09/2019	28500	---	---
68297.HK	恒指法興零一熊 H	0.028	---	---	30/01/2020	28488	---	---
20093.HK	恒指法興九十沽 G	0.085	-0.003	-3.41	30/10/2019	26668	19.88	-12.60
19116.HK	恒指瑞銀九乙購 B	0.127	+0.004	+3.25	30/12/2019	29200	18.27	11.38
15234.HK	恒指摩通九十購 E	0.079	+0.002	+2.6	30/10/2019	29000	18.01	14.12
68291.HK	恒指法興九十熊 I	0.055	---	---	30/10/2019	28648	---	---
67072.HK	恒指瑞銀一十牛 M	0.062	---	---	28/10/2021	27500	---	---
67499.HK	恒指摩通一甲牛 I	0.049	---	---	29/11/2021	27658	---	---



上日十大沽空股票

股份	股份編號	沽空金額	總成交額	沽空金額佔股份成交比例	沽空金額佔大市沽空比例
盈富基金	2800.HK	7.49 億	15.99 億	46.83%	8.87%
建設銀行	939.HK	6.34 億	22.05 億	28.75%	7.51%
中國平安	2318.HK	4.67 億	17.43 億	26.76%	5.53%
騰訊控股	700.HK	3.56 億	37.14 億	9.57%	4.21%
安碩 A 5 0	2823.HK	3.46 億	5.09 億	68.04%	4.10%
南方 A 5 0	2822.HK	2.92 億	3.79 億	76.91%	3.45%
華夏滬深三百	3188.HK	2.70 億	4.09 億	65.86%	3.19%
工商銀行	1398.HK	2.52 億	18.81 億	13.38%	2.98%
友邦保險	1299.HK	2.25 億	12.56 億	17.91%	2.66%
招商銀行	3968.HK	1.48 億	18.43 億	8.02%	1.75%

上日主要異動股

股份	股份編號	成交金額(百萬元)	成交比率(倍)*	上日收市價	上日股價變動
優庫資源	2112.HK	19.49	398.17	1.72	16.2%
新體育	299.HK	16.24	18.76	0.74	15.6%
中國寶力科技	164.HK	17.57	15.94	0.099	52.3%
中國智能集團	395.HK	60.62	8.64	0.191	-39.4%
未來世界金融	572.HK	15.56	7.28	0.084	7.7%
山東黃金	1787.HK	420.81	5.21	20.75	-7.8%
雨潤食品	1068.HK	14.48	4.13	0.94	-2.1%
香港電視	1137.HK	39.41	3.93	4.6	7.0%
永升生活服務	1995.HK	23.94	3.92	3.5	0.3%
中國聯塑	2128.HK	74.21	3.62	5.81	5.8%
2 1 世紀教育	1598.HK	10.02	3.48	0.81	9.5%
順騰國際控股	932.HK	29.55	3.47	0.67	0.0%
鴻寶資源	1131.HK	19.93	3.08	1.11	3.7%
冠捷科技	903.HK	26.51	3.04	2.28	1.3%
中國科培	1890.HK	10.48	3.02	3.68	4.5%

* 上日成交金額相對於過去 30 日的平均成交金額


恒生指數成份股比重

		收市價	變動(%)	佔指數比重	影響指數升跌
騰訊	(0700.HK)	349	-0.11%	10.00%	-3
友邦保險	(1299.HK)	82.6	0.24%	10.00%	+7
滙豐控股	(0005.HK)	64.15	0.08%	9.05%	+2
建設銀行	(0939.HK)	6.57	0.92%	7.63%	+20
中國平安	(2318.HK)	93.25	0.65%	5.59%	+10
中國移動	(0941.HK)	70.3	0.14%	4.63%	+2
工商銀行	(1398.HK)	5.6	-0.18%	4.43%	-2
香港交易所	(0388.HK)	273.2	0.37%	3.50%	+4
中國銀行	(3988.HK)	3.25	0.62%	2.77%	+5
中國海洋石油	(0883.HK)	13.28	0.15%	2.55%	+1
長和	(0001.HK)	77.15	0.98%	2.24%	+6
領展房產基金	(0823.HK)	97.65	-0.05%	2.21%	0
香港中華煤氣	(0003.HK)	17.38	-1.59%	1.89%	-8
中電控股	(0002.HK)	85.6	-0.70%	1.74%	-3
長江實業地產	(1113.HK)	60.9	-0.65%	1.69%	-3
新鴻基地產	(0016.HK)	131.4	-1.72%	1.63%	-8
恒生銀行	(0011.HK)	193.6	0.31%	1.59%	+1
中國人壽	(2628.HK)	18.92	-0.84%	1.51%	-4
中國石化	(0386.HK)	5.3	0.00%	1.45%	0
銀河娛樂	(0027.HK)	50.4	0.80%	1.29%	+3
中銀香港	(2388.HK)	30.4	0.50%	1.21%	+2
中國海外發展	(0688.HK)	27.55	-0.18%	1.13%	-1
港鐵公司	(0066.HK)	52.55	0.38%	1.04%	+1
華潤置地	(1109.HK)	34.15	-1.01%	1.02%	-3
中國石油	(0857.HK)	4.3	-0.23%	0.97%	-1
碧桂園	(2007.HK)	11.76	-0.51%	0.96%	-1
金沙中國	(1928.HK)	36.35	0.41%	0.95%	+1
創科實業	(0669.HK)	58.45	1.39%	0.92%	+4
蒙牛乳業	(2319.HK)	30.3	0.50%	0.89%	+1
電能實業	(0006.HK)	56.45	0.09%	0.84%	0
申洲國際	(2313.HK)	102.5	-0.68%	0.83%	-2
新世界發展	(0017.HK)	12.18	-0.98%	0.80%	-2
吉利汽車	(0175.HK)	13.1	-0.46%	0.77%	-1
萬洲國際	(0288.HK)	7.89	0.38%	0.75%	+1
九龍倉置業	(1997.HK)	55.75	-1.06%	0.73%	-2
中信股份	(0267.HK)	11.12	0.18%	0.69%	0
恒基地產	(0012.HK)	42.45	-1.39%	0.66%	-3
中國神華	(1088.HK)	17.42	1.52%	0.64%	+3
石藥集團	(1093.HK)	12.46	3.49%	0.63%	+6
舜宇光學科技	(2382.HK)	78.15	2.16%	0.60%	+4
中國生物製藥	(1177.HK)	8.04	2.81%	0.60%	+5
交通銀行	(3328.HK)	5.93	-0.34%	0.56%	-1
中國聯通	(0762.HK)	8.47	0.24%	0.56%	0
太古股份公司'A'	(0019.HK)	95.3	-0.73%	0.51%	-1
長江基建集團	(1038.HK)	64.2	0.08%	0.46%	0
信和置業	(0083.HK)	13.2	-1.05%	0.43%	-1
恒安國際	(1044.HK)	56.15	-0.88%	0.43%	-1
恒隆地產	(0101.HK)	18.46	-0.75%	0.40%	-1
中國旺旺	(0151.HK)	6.35	0.16%	0.38%	0
瑞聲科技	(2018.HK)	43	0.70%	0.33%	+1


恒生中國企業指數成份股比重

		收市價	變動(%)	佔指數比重	影響指數升跌
中國平安	(2318.HK)	93.25	0.65%	10.00%	+7
建設銀行	(0939.HK)	6.57	0.92%	9.71%	+10
工商銀行	(1398.HK)	5.6	-0.18%	9.19%	-2
騰訊控股	(0700.HK)	349	-0.11%	8.55%	-1
中國移動	(0941.HK)	70.3	0.14%	6.89%	+1
中國銀行	(3988.HK)	3.25	0.62%	5.75%	+4
中國海洋石油	(0883.HK)	13.28	0.15%	3.78%	+1
招商銀行	(3968.HK)	38.65	0.39%	3.36%	+1
中國人壽	(2628.HK)	18.92	-0.84%	3.13%	-3
中國石化	(0386.HK)	5.3	0.00%	3.01%	0
中國鐵塔	(0788.HK)	2.05	1.49%	2.02%	+3
中國石油	(0857.HK)	4.3	-0.23%	2.02%	-1
農業銀行	(1288.HK)	3.24	0.00%	1.99%	0
中國太保	(2601.HK)	30.65	-0.81%	1.80%	-2
華潤置地	(1109.HK)	34.15	-1.01%	1.51%	-2
安徽海螺水泥	(0914.HK)	48.4	2.54%	1.33%	+4
中國神華	(1088.HK)	17.42	1.52%	1.32%	+2
中國財險	(2328.HK)	8.16	-3.43%	1.25%	-5
申洲國際	(2313.HK)	102.5	-0.68%	1.23%	-1
交通銀行	(3328.HK)	5.93	-0.34%	1.15%	0
中國電信	(0728.HK)	3.9	0.78%	1.14%	+1
中信股份	(0267.HK)	11.12	0.18%	1.03%	0
郵儲銀行	(1658.HK)	4.62	0.22%	1.02%	0
萬科企業	(2202.HK)	29.05	1.04%	0.97%	+1
中信銀行	(0998.HK)	4.4	0.00%	0.95%	0
石藥集團	(1093.HK)	12.46	3.49%	0.93%	+3
中國燃氣	(0384.HK)	29.9	2.93%	0.87%	+3
民生銀行	(1988.HK)	5.4	0.75%	0.80%	+1
粵海投資	(0270.HK)	15.7	-0.38%	0.74%	0
國藥控股	(1099.HK)	26.85	2.09%	0.71%	+2
中國交通建設	(1800.HK)	7.22	0.00%	0.71%	0
新華保險	(1336.HK)	37.9	0.80%	0.70%	+1
中信證券	(6030.HK)	15.86	1.54%	0.68%	+1
比亞迪股份	(1211.HK)	46.2	-1.49%	0.66%	-1
中國中車	(1766.HK)	6.63	0.00%	0.64%	0
恒安國際	(1044.HK)	56.15	-0.88%	0.64%	-1
海通證券	(6837.HK)	8.6	0.94%	0.59%	+1
中國建材	(3323.HK)	6.75	2.43%	0.58%	+2
中國中鐵	(0390.HK)	5.98	0.17%	0.53%	0
中廣核電力	(1816.HK)	2.2	-0.90%	0.52%	-1
廣汽集團	(2238.HK)	7.85	-0.76%	0.51%	0
人保集團	(1339.HK)	3.03	-1.30%	0.50%	-1
華泰證券	(6886.HK)	13.36	0.30%	0.49%	0
華能國際電力	(0902.HK)	4.57	-0.65%	0.41%	0
東風集團	(0489.HK)	6.33	4.63%	0.38%	+2
長城汽車	(2333.HK)	5.51	-1.43%	0.38%	-1
中國信達	(1359.HK)	1.87	1.63%	0.37%	+1
中國國航	(0753.HK)	7.65	1.06%	0.35%	0
廣發證券	(1776.HK)	9.34	2.64%	0.32%	+1
中國華融	(2799.HK)	1.35	1.50%	0.30%	0


環球主要指數

	收市價	變動	變動(%)	按周(%)	按月(%)	按季(%)	按年(%)
恒生指數	28221.98	+36.0	+0.13	+0.07	+3.17	-1.76	-2.55
國企指數	10766.06	+23.65	+0.22	+0.01	+3.07	-4.77	-3.95
紅籌指數	4394.25	-2.42	-0.06	+0.63	+2.84	-3.16	+0.62
恒指波幅指數	18.63	+0.6	+3.33	+4.9	-2.51	+18.14	-8.81
道瓊斯工業平均指數	26536.82	-11.4	-0.04	+0.12	+3.72	+3.56	+9.42
標普 500 指數	2913.78	-3.6	-0.12	-0.43	+3.1	+3.86	+7.24
納斯達克指數	7909.971	+25.25	+0.32	-0.97	+3.57	+3.49	+5.02
英國富時 100 指數	7416.39	-6.04	-0.08	+0.17	+1.91	+3.09	-1.24
德國 DAX 指數	12245.32	+16.88	+0.14	-0.51	+1.95	+7.24	-0.2
法國 CAC 指數	5500.72	-13.85	-0.25	-0.32	+3.46	+3.76	+4.1
上海 A 股指數	3117.296	-6.04	-0.19	+2.0	+4.32	-1.53	+4.09
深圳 A 股指數	1632.005	+0.04	+0.0	+2.21	+4.31	-5.69	-1.66
上證綜合指數	2976.284	-5.79	-0.19	+2.0	+4.32	-1.54	+4.09
滬深 300 指數	3794.33	-6.98	-0.18	+2.11	+5.58	+1.36	+6.57
日經 225 指數	21086.59	-107.22	-0.51	-1.16	-0.15	-1.37	-5.6
韓國 KOSPI 指數	2121.85	+0.21	+0.01	-0.14	+3.74	-1.11	-10.01
台灣加權指數	10652.55	-54.17	-0.51	-1.14	+3.14	+1.04	-1.24
新加坡海峽指數	3301.25	-3.02	-0.09	+0.4	+4.14	+3.22	+1.24
印度孟買指數	39592.08	+157.14	+0.4	+1.23	+0.4	+3.83	+11.62
俄羅斯 MOEX 指數	2775.14	+21.18	+0.77	+0.58	+5.95	+11.56	+24.08

恒指主要成份股美國預托證券(ADR)收市價

	收市價	ADR 轉換價	變動	變動(%)	影響點數
長和 (0001.HK)	77.15	76.70	-0.45	-0.58	-3.69
中電控股 (0002.HK)	85.6	85.68	+0.08	+0.10	+0.47
滙豐控股 (0005.HK)	64.15	64.30	+0.15	+0.23	+6.17
新鴻基地產 (0016.HK)	131.4	132.00	+0.60	+0.46	+2.10
新世界發展 (0017.HK)	12.18	12.24	+0.06	+0.52	+1.17
太古股份公司'A' (0019.HK)	95.3	95.68	+0.38	+0.40	+0.57
中國石油化工 (0386.HK)	5.3	5.35	+0.05	+0.96	+3.95
騰訊控股 (0700.HK)	349	351.08	+2.08	+0.60	+16.82
中國聯通 (0762.HK)	8.47	8.54	+0.07	+0.79	+1.24
中國石油 (0857.HK)	4.3	4.35	+0.05	+1.26	+3.48
中國海洋石油 (0883.HK)	13.28	13.43	+0.15	+1.15	+8.26
建設銀行 (0939.HK)	6.57	6.56	-0.01	-0.11	-2.36
中國移動 (0941.HK)	70.3	70.22	-0.08	-0.12	-1.55
友邦保險 (1299.HK)	82.6	83.03	+0.43	+0.52	+15.38
工商銀行 (1398.HK)	5.6	5.60	+0.00	+0.00	+0.01
中銀香港 (2388.HK)	30.4	30.43	+0.03	+0.09	+0.29
中國人壽 (2628.HK)	18.92	19.07	+0.15	+0.81	+3.46
估計指數開市表現:					+107.39



上日恒生指數 6 月期權變動

認購期權						認沽期權				
收市價	收市價 變動	成交量	未平倉合約	未平倉合約 變動	行使價	未平倉合約 變動	未平倉合約	成交量	收市價 變動	收市價
3190	+34	0	735	0	25000	0	5605	0	0	1
2990	+17	0	322	0	25200	0	1793	2	0	1
2790	+18	0	162	0	25400	-1	1947	6	0	1
2590	+18	0	883	0	25600	-7	4864	11	0	1
2390	+27	0	478	0	25800	-10	1821	21	0	1
2190	+28	0	1294	0	26000	-12	4032	138	0	1
1990	+26	0	495	0	26200	+12	2357	63	0	1
1790	+27	1	1541	-1	26400	-52	4447	91	0	1
1591	+26	2	237	-2	26600	-10	3664	62	0	1
1391	+27	5	1428	-3	26800	-29	3296	111	0	1
1191	+26	5	2667	-1	27000	+10	4773	226	-1	1
998	+32	22	2781	-18	27200	-45	3360	241	-3	1
792	+9	19	1697	-4	27400	-47	3614	873	-6	1
593	+13	43	2594	-23	27600	-108	3514	1029	-13	2
390	-9	255	2971	-17	27800	+15	4047	2896	-24	6
206	-14	956	6539	-83	28000	+601	7511	5158	-45	21
67	-33	3992	4696	-16	28200	-310	3746	4107	-55	82
15	-20	4202	4521	-190	28400	+250	2118	865	-48	223
3	-8	1381	5618	+114	28600	-7	3796	73	-41	413
1	-2	384	2576	-3	28800	+25	763	102	-33	612
1	0	182	5065	-47	29000	-1	2077	27	-35	813
1	0	84	2912	-70	29200	0	419	0	-36	1011
1	0	13	1964	+6	29400	0	179	0	-35	1211
1	0	26	1425	-3	29600	0	582	0	-36	1410
1	0	1	1744	0	29800	-1	333	1	-35	1610
1	0	1	3834	+2	30000	0	595	0	-35	1810
1	0	1	1010	0	30200	0	35	0	-34	2010
1	0	0	977	0	30400	0	40	0	-34	2210
1	0	0	758	0	30600	0	4	0	-34	2410
1	0	0	601	0	30800	0	48	0	-34	2610
1	0	0	1903	-2	31000	0	206	0	-34	2810
1	0	0	750	0	31200	0	304	0	-34	3010
1	0	0	491	0	31400	0	6	0	-34	3210
1	0	0	365	0	31600	0	1	0	-34	3410
1	0	0	197	0	31800	0	0	0	-34	3610
1	0	0	1009	0	32000	0	320	0	-34	3810



上日國企指數 6 月期權變動

認購期權						認沽期權				
收市價	收市價 變動	成交量	未平倉合約	未平倉合約 變動	行使價	未平倉合約 變動	未平倉合約	成交量	收市價 變動	收市價
1045	+8	0	127	0	9700	+9	6873	13	0	1
949	+12	0	1087	0	9800	0	12246	0	0	1
849	+12	0	175	0	9900	-25	3623	14	0	1
750	+13	0	13818	0	10000	+6	27900	12	0	1
652	+15	0	780	0	10100	0	3098	22	0	1
553	+16	30	7278	-20	10200	+602	14378	672	0	1
447	+8	1	6684	0	10300	+126	8938	370	-1	1
348	+8	42	13067	-38	10400	-119	16886	992	-3	1
249	+6	16	10530	-4	10500	-497	8443	2246	-5	3
152	-4	2711	11857	-199	10600	+1552	17068	7787	-12	6
67	-13	523	6784	+83	10700	+1434	7446	4714	-22	20
17	-16	5894	16756	-1778	10800	+12	13791	659	-26	71
2	-9	2365	4665	-690	10900	-28	2118	29	-19	157
1	-3	2124	21211	-576	11000	-25	16624	34	-16	255
1	0	259	5359	-203	11100	-4	772	28	-13	355
1	0	160	11728	+89	11200	0	14913	0	-11	455
1	0	2	5613	-2	11300	0	2413	1	-12	555
1	0	0	13201	0	11400	0	9073	0	-10	655
1	0	0	6484	0	11500	-3	3616	13	-10	755
1	0	0	12617	0	11600	0	7951	0	-10	855
1	0	0	5531	0	11700	0	1382	0	-10	955
1	0	0	9151	0	11800	0	2989	0	-10	1055
1	0	0	2249	0	11900	0	84	0	-10	1155
1	0	0	16008	0	12000	0	14297	0	-8	1255
1	0	0	1672	0	12100	0	0	0	-8	1355
1	0	0	30684	0	12200	0	3574	0	-8	1455
1	0	0	5598	0	12300	0	300	0	-8	1555
1	0	0	9774	0	12400	0	2021	0	-8	1655
1	0	0	2789	0	12500	0	1	0	-8	1755
1	0	0	6405	0	12600	0	4010	0	-8	1855
1	0	0	993	0	12700	0	0	0	-8	1955
1	0	0	24475	0	12800	0	200	0	-8	2055
1	0	0	1471	0	12900	0	4	0	-8	2155
1	0	0	11034	0	13000	0	11	0	-8	2255
1	0	0	217	0	13100	0	0	0	-8	2355
1	0	0	9466	0	13200	0	350	0	-8	2455


主要商品價格 (6:00am)

	收市價	變動	變動(%)	按周(%)	按月(%)	按季(%)	按年(%)
期金	1415.4	-3.3	-0.23	+4.94	+9.79	+6.98	+8.38
期油	59.38	+1.55	+2.68	+10.45	+1.28	-0.05	-12.78
期銅	271.55	-1.95	-0.71	+1.31	+0.48	-5.6	-12.18
期銀	15.375	-0.01	-0.05	+2.28	+5.05	-0.7	-9.06
期鋁	1802.25	+5.0	+0.28	+1.99	+1.25	-5.27	-17.1
玉米	443.25	-4.25	-0.95	+0.51	+9.65	+18.6	+26.46
大豆	894.25	-9.25	-1.02	-1.0	+7.77	+0.76	+2.26
小麥	543.75	+8.0	+1.49	+4.12	+11.08	+15.81	+14.05
天然氣	2.291	-0.02	-0.74	+0.66	-11.82	-15.55	-21.62
BALTIC DRY INDEX	1280	+0.0	+0.0	+8.57	+20.08	+85.51	-3.98

環球主要匯率 (6:00am)

	收市價	變動	變動(%)	按周(%)	按月(%)	按季(%)	按年(%)
日圓 / 美元	107.79	+0.59	+0.55	-0.29	-1.39	-2.46	-1.8
美元 / 歐羅	1.1369	+0.0002	+0.02	+1.27	+1.48	+1.11	-2.86
美元 / 英磅	1.269	+0.0001	+0.01	+0.4	-0.19	-3.78	-4.45
美元 / 澳元	0.6985	+0.0024	+0.34	+1.51	+0.84	-1.4	-5.79
美元 / 紐元	0.6681	+0.0042	+0.63	+2.19	+1.95	-1.71	-3.22
加元 / 美元	1.3127	-0.0042	-0.32	-1.15	-2.31	-2.1	-1.28
瑞士法郎 / 美元	0.978	+0.0025	+0.26	-1.63	-2.41	-1.7	-0.94
人民幣 / 美元	6.88	+0.0002	+0.0	-0.34	-0.27	+2.27	+5.18
美滙指數	96.214	+0.074	+0.08	-0.93	-1.43	-0.58	+2.04

銀行主要利率

	%	變動
香港1個月同業拆息	2.5350	0.0021
香港3個月同業拆息	2.4457	-0.0020
香港6個月同業拆息	2.3993	0.0022
聯邦基金利率	2.25-2.5	---

美國國庫債券

	%	變動
2年期國庫債券息率	1.771	0.037
10年期國庫債券息率	2.048	0.062
30年期國庫債券息率	2.570	0.050



免責聲明

本報告由致富集團(“致富”)之附屬公司致富證券有限公司及致富期貨商品有限公司聯合提供，所載之內容或意見乃根據本公司認為可靠之資料來源來編製，惟本公司並不就此等內容之準確性、完整性及正確性作出明示或默示之保證。本報告內之所有意見均可在不作另行通知之下作出更改。本報告的作用純粹為提供資訊，並不應視為對本報告內提及的任何產品買賣或交易之專業推介、建議、邀請或要約。致富及其附屬公司、僱員及其家屬及有關人士可於任何時間持有、買賣或以市場認可之方式，包括以代理人或當事人對本報告內提及的任何產品進行投資或買賣。投資附帶風險，投資者需注意投資項目之價值可升亦可跌，而過往之表現亦不一定反映未來之表現。投資者進行投資前請尋求獨立之投資意見。致富在法律上均不負責任何人因使用本報告內資料而蒙受的任何直接或間接損失。致富擁有此報告內容之版權，在未獲致富許可前，不得翻印、分發或發行本報告以作任何用途。撰寫研究報告內的分析員(“此等人士”)均為根據證券及期貨條例註冊的持牌人士，此等人士保證，文中觀點均為其對有關報告提及的證券及發行者的真正看法。截至本報告發表當日，此等人士均未於本報告中所推介的股份存有權益。