



市前速遞

28/6/2019

是日焦點

傳中方提三條件 美方稱不為貿談設先決條件

市場期待中美兩國元首明早於日本大阪碰面，而在會面前，外媒報導指中方提出一系列條件，包括堅持要美國解除所有對華為的禁令，並希望美方解除所有對中國貨品徵收關稅，以及放棄迫使中國購買更多美國的產品；而美國白宮經濟顧問庫德洛回應指，美方沒有為貿易會談設先決條件，並重申如有必要，美國可能對中國貨實施加徵關稅的措施；貿談進展仍未見清晰方向，料投資氣氛仍較觀望。

港股預測

- 市場憧憬「習特會」可令中美雙方重返談判桌，加上 A 股造好，港股在期指結算日借勢挾高；恒指昨日高開 130 點，其後升幅擴大至逾 300 點，收市升 399 點，報 28621 點；國指升 131 點至 10897 點，大市成交增加 136 億元至 784 億元。
- 濠賭股昨日表現跑贏大市，銀娛(27.HK)、金沙中國(1928.HK)、永利澳門(1128.HK)、新濠國際(200.HK)、澳博(880.HK)及美高梅中國(2282.HK)升幅介乎 3.2%至 5.2%。
- 亞洲衛星(1135.HK)公布，控股股東提出私有化計劃，他們透過要約人 Bowenvale Limited 向其他股東提出以每股 10.22 元私有化建議，每股作價較停牌前的股價有溢價約 23.43%；集團股份今日復牌。
- 中美兩國元首於明早會面前，有外媒報導指中方或提出三大條件；惟另一邊廂，美國白宮經濟顧問庫德洛昨晚則表示，中美貿談沒有前設條件，並重申美國可能對餘下 3000 億美元中國貨加徵關稅；貿談局勢未明，加上本周末將有三天長假期，預料今日大市氣氛將較觀望，恒指或於現水平附近爭持。

港股概覽

恒生指數	28621 點	升 399 點	國企指數	10897 點	升 131 點
7 月恒指期貨	28558 點	升 410 點	7 月國指期貨	10844 點	升 143 點
7 月恒指期貨(夜期時段)	28553 點	跌 5 點	7 月國指期貨(夜期時段)	10844 點	無起跌
7 月恒指理論期貨值	28565 點	低水 7 點*	7 月國指理論期貨值	10842 點	高水 1 點*
大市成交額	784 億元				

* 理論期貨值為以上日指數的收市價作基礎，計及報告刊出日至即日期指結算日期間的時間值及股息除淨因素而成

**指數理論價差是以上日指數期貨日間交易時段之收市價減理論指數期貨值計算而成



重點新聞

- **亞洲衛星(1135.HK)**公布，控股股東提出私有化計劃，他們透過要約人 Bowenvale Limited 向其他股東提出以每股 10.22 元私有化建議，每股作價較停牌前的股價有溢價約 23.43%；集團股份今日復牌。
- **力寶華潤(156.HK)**公布，截至 3 月底止全年錄得虧損 7,823.3 萬元，基本每股虧損 0.85 仙，派末期息 0.5 仙，派特別股息 2 仙。
- **力勁科技(558.HK)**公布，3 月止財政年度業績，收入 36.04 億元，按年下降 3.3%；錄得純利 1.91 億元，倒退 21.1%，每股盈利 16 仙，末期息 2.2 仙。
- **安全貨倉(237.HK)**公布，截至 3 月底止，全年盈利 2.79 億元，按年減少 40.78%，每股盈利 2.07 元；派末期息 12 仙及特別股息 88 仙；期內，收入 1.42 億元，上升 15.19%。
- **大唐發電(991.HK)**公布，子公司甘肅大唐國際連城發電收到甘肅省永登縣人民法院的兩份判決書，連城發電公司債權人以連城發電公司無力支付到期款項(約 1,644.34 萬元人民幣)為由，向法院申請連城發電公司破產清算。
- **東京中央拍賣(1939.HK)**公布，截至 3 月底止，全年盈利 863.2 萬元，按年挫 80.41%，每股盈利 1.99 仙，派末期息 2 仙；期內，收入 1.66 億元，減少 4.14%。
- **泛海集團(129.HK)**公布，截至 3 月底止，全年盈利 13.89 億元，按年下跌 5.08%，每股盈利 1.05 元，派末期息 2.7 仙；期內，總收入 22.07 億元，按年升 26.22%。
- **六福集團(590.HK)**公布，截至 3 月底止，全年股東應佔溢利 14.93 億元，按年增長 9.01%，每股盈利 2.54 元，派末期股息 0.6 元；期內，收入 158.6 億元，按年上升 8.79%。
- **津上機床中國(1651.HK)**公布，截至 3 月底止全年業績，股東應佔溢利 3.68 億元人民幣，按年增長 89.4%，每股盈利 0.96 元人民幣，末期息派 0.15 港元；期內，收入 28.51 億元人民幣，按年上升 23.19%。

過往一周市前推介回顧及跟進

推介日	股份	股份編號	上日收市價(元)	建議買入範圍(元)	推介日前收市價(元)	回報率(註)	目標價(元)	止蝕價(元)	備註
21/6/2019	波司登	3998.HK	2.12	2.30-2.40	2.30	-5.22%	2.65	2.18	已止蝕

註: 如股份已於推介後觸及建議買入範圍，其回報率的計算基礎為買入價及股份的上日收市價；如沒有觸及建議買入範圍，將不會顯示其回報率。



港股走勢分析

- 市場憧憬「習特會」可令中美雙方重返談判桌，加上 A 股造好，港股在期指結算日借勢挾高。恒指昨日高開 130 點，其後升幅擴大至逾 300 點，收市升 399 點，報 28621 點；國指升 131 點至 10897 點，大市成交增加 136 億元至 784 億元。
- 濠賭股昨日表現跑贏大市，銀娛(27.HK)、金沙中國(1928.HK)、永利澳門(1128.HK)、新濠國際(200.HK)、澳博(880.HK)及美高梅中國(2282.HK)升幅介乎 3.2%至 5.2%。
- 總結港股上個交易日表現，恒指 50 隻成份股中有 48 隻上升，2 隻下跌，舜宇光學(2382.HK)升 4.0%，為最大升幅成份股，長建(1038.HK)跌 0.3%，為最大跌幅成份股。
- 亞洲衛星(1135.HK)公布，控股股東提出私有化計劃，他們透過要約人 Bowenvale Limited 向其他股東提出以每股 10.22 元私有化建議，每股作價較停牌前的股價有溢價約 23.43%；集團股份今日復牌。
- 中美兩國元首於明早會面前，有外媒報導指中方或提出三大條件，包括要求美國解除對華為的禁令、撤銷對中國貨品徵收關稅、以及停止迫使中國購買更多美國的產品。惟另一邊廂，美國白宮經濟顧問庫德洛昨晚則表示，中美貿談沒有前設條件，並重申美國可能對餘下 3000 億美元中國貨加徵關稅。貿談局勢未明，加上本周末將有三天長假期，預料今日大市氣氛將較觀望，恒指或於現水平附近爭持。

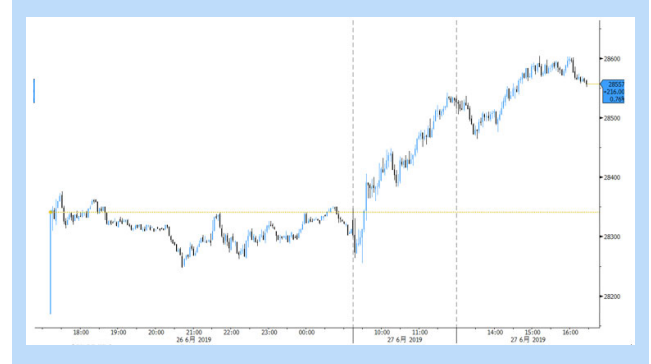
恒生指數保歷加通道走勢圖



國企指數保歷加通道走勢圖



恒指 7 月期貨 5 分鐘走勢圖





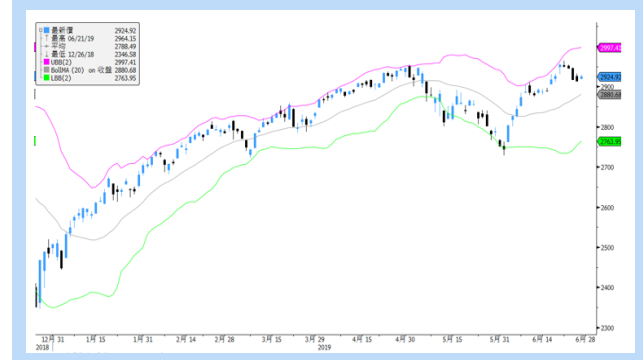
環球市場重點評論

- 美國商務部公布，經年率化後，首季國內生產總值(GDP)終值按季增長 3.1%，略低過市場預期的 3.2%。至於被美國聯儲局視為關鍵通脹指標的核心個人消費開支物價指數終值按季升幅，由原先的 1.0%向上修訂至 1.2%。另外，美國勞工部公布，截至 6 月 22 日止當周，首次申領失業救濟人數按周增加 1.0 萬人至 22.7 萬人，差過市場預期的 22.0 萬人。
- 市場注視 20 國集團峰會，尤其是明早香港時間上午十時半舉行的習特會。如《是日焦點》所述，外媒報導指中方提出一系列條件，但美國白宮經濟顧問庫德洛回應卻指，美方未有為貿易會談設先決條件，貿談進展不太清晰，投資氣氛難免較觀望。昨晚美股三大指數個別發展，標普 500 指數升 11 點，報 2924 點；納指收市升 57 點，報 7967 點。至於道指部份成份股受負面消息影響，包括**波音公司(BA)**旗下的 737 MAX 航機被美國聯邦航空管理局發現存在其他潛在安全風險，股價跌 3.0%；**蘋果公司(AAPL)**的首席設計師離職消息，亦令其股價受壓，最終道指跌 10 點，報 26526 點。而美股收市後，道指成份股 **NIKE(NKE)**公布的季績差過市場預期，或限制道指今晚表現。
- 內地方面，國家統計局公布，5 月規模以上工業企業利潤按年增長 1.1%。當中石油和天然氣開採業利潤按年增長 24%；汽車製造業下降 27.2%。市場將繼續留意當局即將公布的中國 6 月製造業及非製造業採購經理人指數(PMI)。

道瓊斯工業平均指數保歷加通道走勢圖



標普 500 指數保歷加通道走勢圖



納斯達克綜合指數保歷加通道走勢圖





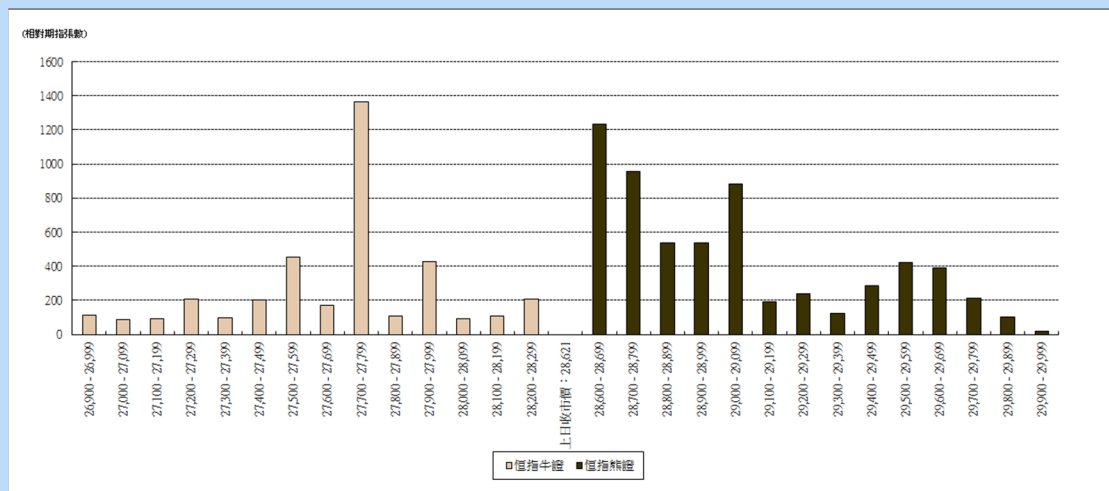
輪證焦點

認股證/牛熊證推介

相關資產	編號	相關資產 上日收市價	種類	建議行使價	建議到期日	建議引伸波幅 (%)
騰訊控股	700.HK	352.80 元	認購	365.4 元至 380.4 元	6 至 9 個月	30-37
香港交易所	388.HK	277.00 元	認購	296.8 元至 302.8 元	9 個月至 1 年	27-34

- 投資者應留心引伸波幅會因市場轉趨波動而有所變化，影響窩輪價格。另外，投資者亦宜小心選擇盡力保持引伸波幅穩定的發行人，同時應避開短期價外證。
- 如以牛熊證應市的投資者，宜選擇收回價距現貨價較遠的牛熊證應市，以避免市況突然的波動而觸發的強制收回機制所帶來的風險。另外，部份發行人開價較保守，買賣差價較闊，投資者亦不宜選擇。
- 選擇牛熊證或認股證時，宜挑選街貨比率不足三成之產品。

恒指牛熊證街貨分布圖



上日十大成交認股證/牛熊證

編號	短名	價格	變動	變動(%)	到期日	行使價	引伸波幅(%)	有效槓桿
29646.HK	恒指摩通九九沽 F	0.067	-0.014	-17.28	27/09/2019	26900	20.29	-15.28
20093.HK	恒指法興九十沽 G	0.071	-0.014	-16.47	30/10/2019	26668	20.01	-13.25
69798.HK	恒指摩通九十熊 I	0.033	-0.049	-59.76	30/10/2019	28900	---	---
68354.HK	恒指法興九九熊 W	0.02	-0.05	-71.43	27/09/2019	28808	---	---
16559.HK	恒指瑞銀九九沽 C	0.097	-0.02	-17.09	27/09/2019	27800	19.29	-14.02
60463.HK	恒指瑞銀九九熊 M	0.011	-0.044	-80.0	27/09/2019	28750	---	---
67173.HK	恒指瑞銀九九熊 O	0.01	-0.039	-79.59	27/09/2019	28688	---	---
68408.HK	恒指法興九十熊 J	0.034	-0.038	-52.78	30/10/2019	28948	---	---
19116.HK	恒指瑞銀九乙購 B	0.152	+0.025	+19.69	30/12/2019	29200	18.64	10.68
15234.HK	恒指摩通九十購 E	0.097	+0.018	+22.78	30/10/2019	29000	18.23	13.23



上日十大沽空股票

股份	股份編號	沽空金額	總成交額	沽空金額佔股份成交比例	沽空金額佔大市沽空比例
盈富基金	2800.HK	13.03 億	22.12 億	58.91%	12.21%
中國平安	2318.HK	8.00 億	29.87 億	26.80%	7.50%
建設銀行	939.HK	5.36 億	29.98 億	17.87%	5.02%
美團點評 - W	3690.HK	5.13 億	23.92 億	21.46%	4.81%
華夏滬深三百	3188.HK	4.42 億	8.55 億	51.75%	4.15%
安碩 A 5 0	2823.HK	3.82 億	5.50 億	69.39%	3.58%
騰訊控股	700.HK	3.66 億	39.83 億	9.19%	3.43%
友邦保險	1299.HK	3.03 億	16.71 億	18.11%	2.84%
南方 A 5 0	2822.HK	2.71 億	4.57 億	59.42%	2.54%
工商銀行	1398.HK	2.23 億	9.71 億	22.98%	2.09%

上日主要異動股

股份	股份編號	成交金額(百萬元)	成交比率(倍)*	上日收市價	上日股價變動
新體育	299.HK	36.85	27.21	0.78	5.4%
貝森金融	888.HK	11.07	14.37	1.2	7.1%
華夏動漫	1566.HK	61.74	11.02	1.97	2.1%
中國農林低碳	1069.HK	12.89	9.68	0.061	1.7%
基石控股	1592.HK	10.55	6.78	0.24	-9.4%
天倫燃氣	1600.HK	79.76	6.66	9.1	11.5%
中國電力清潔能源	735.HK	44.48	6.49	5.37	0.2%
廣深鐵路股份	525.HK	17.11	4.14	2.71	-1.1%
香港電視	1137.HK	45.54	4.11	4.75	3.3%
順騰國際控股	932.HK	38.56	4.08	0.65	-3.0%
利豐	494.HK	75.58	3.75	1.22	7.0%
萬咖壹聯	1762.HK	11.53	3.69	3.81	-12.4%
必瘦站	1830.HK	14.02	3.59	3.05	5.5%
六福集團	590.HK	24.80	3.45	25.4	3.5%
金沙中國有限公司	1928.HK	1857.11	3.43	37.5	3.2%

* 上日成交金額相對於過去 30 日的平均成交金額


恒生指數成份股比重

		收市價	變動(%)	佔指數比重	影響指數升跌
騰訊	(0700.HK)	352.8	1.09%	10.00%	+31
友邦保險	(1299.HK)	84.2	1.94%	10.00%	+55
滙豐控股	(0005.HK)	65.05	1.40%	9.05%	+36
建設銀行	(0939.HK)	6.68	1.67%	7.65%	+36
中國平安	(2318.HK)	94.05	0.86%	5.56%	+13
中國移動	(0941.HK)	71.4	1.56%	4.64%	+20
工商銀行	(1398.HK)	5.68	1.43%	4.43%	+18
香港交易所	(0388.HK)	277	1.39%	3.50%	+14
中國銀行	(3988.HK)	3.29	1.23%	2.77%	+10
中國海洋石油	(0883.HK)	13.46	1.36%	2.54%	+10
長和	(0001.HK)	78.2	1.36%	2.23%	+9
領展房產基金	(0823.HK)	97.6	-0.05%	2.18%	0
香港中華煤氣	(0003.HK)	17.54	0.92%	1.88%	+5
中電控股	(0002.HK)	86.6	1.17%	1.74%	+6
長江實業地產	(1113.HK)	61.7	1.31%	1.69%	+6
新鴻基地產	(0016.HK)	133.1	1.29%	1.63%	+6
恒生銀行	(0011.HK)	197.2	1.86%	1.60%	+8
中國人壽	(2628.HK)	19.3	2.01%	1.52%	+9
中國石化	(0386.HK)	5.35	0.94%	1.44%	+4
銀河娛樂	(0027.HK)	52.35	3.87%	1.32%	+14
中銀香港	(2388.HK)	30.7	0.99%	1.20%	+3
中國海外發展	(0688.HK)	28.1	2.00%	1.14%	+6
港鐵公司	(0066.HK)	52.85	0.57%	1.03%	+2
華潤置地	(1109.HK)	34.7	1.61%	1.02%	+5
中國石油	(0857.HK)	4.35	1.16%	0.97%	+3
金沙中國	(1928.HK)	37.5	3.16%	0.96%	+9
碧桂園	(2007.HK)	11.86	0.85%	0.95%	+2
創科實業	(0669.HK)	60	2.65%	0.93%	+7
蒙牛乳業	(2319.HK)	30.5	0.66%	0.89%	+2
申洲國際	(2313.HK)	106.6	4.00%	0.85%	+10
電能實業	(0006.HK)	56.6	0.27%	0.83%	+1
新世界發展	(0017.HK)	12.3	0.99%	0.80%	+2
吉利汽車	(0175.HK)	13.42	2.44%	0.78%	+5
萬洲國際	(0288.HK)	8.18	3.68%	0.76%	+8
九龍倉置業	(1997.HK)	55.95	0.36%	0.72%	+1
中信股份	(0267.HK)	11.3	1.62%	0.70%	+3
恒基地產	(0012.HK)	43.2	1.77%	0.66%	+3
石藥集團	(1093.HK)	12.7	1.93%	0.63%	+3
舜宇光學科技	(2382.HK)	81.3	4.03%	0.61%	+7
中國生物製藥	(1177.HK)	8.16	1.49%	0.60%	+3
中國神華	(1088.HK)	16.48	-5.40%	0.59%	-9
中國聯通	(0762.HK)	8.61	1.65%	0.56%	+3
交通銀行	(3328.HK)	5.98	0.84%	0.55%	+1
太古股份公司'A'	(0019.HK)	95.8	0.52%	0.50%	+1
長江基建集團	(1038.HK)	64	-0.31%	0.45%	0
恒安國際	(1044.HK)	57.25	1.96%	0.43%	+2
信和置業	(0083.HK)	13.22	0.15%	0.43%	0
恒隆地產	(0101.HK)	18.52	0.33%	0.40%	0
中國旺旺	(0151.HK)	6.56	3.31%	0.39%	+4
瑞聲科技	(2018.HK)	44.25	2.91%	0.34%	+3


恒生中國企業指數成份股比重

		收市價	變動(%)	佔指數比重	影響指數升跌
中國平安	(2318.HK)	94.05	0.86%	10.00%	+9
建設銀行	(0939.HK)	6.68	1.67%	9.76%	+18
工商銀行	(1398.HK)	5.68	1.43%	9.22%	+14
騰訊控股	(0700.HK)	352.8	1.09%	8.54%	+10
中國移動	(0941.HK)	71.4	1.56%	6.91%	+12
中國銀行	(3988.HK)	3.29	1.23%	5.75%	+8
中國海洋石油	(0883.HK)	13.46	1.36%	3.79%	+6
招商銀行	(3968.HK)	39.4	1.94%	3.38%	+7
中國人壽	(2628.HK)	19.3	2.01%	3.16%	+7
中國石化	(0386.HK)	5.35	0.94%	3.00%	+3
中國鐵塔	(0788.HK)	2.08	1.46%	2.03%	+3
中國石油	(0857.HK)	4.35	1.16%	2.02%	+3
農業銀行	(1288.HK)	3.27	0.93%	1.99%	+2
中國太保	(2601.HK)	30.75	0.33%	1.78%	+1
華潤置地	(1109.HK)	34.7	1.61%	1.52%	+3
安徽海螺水泥	(0914.HK)	49.2	1.65%	1.34%	+2
中國財險	(2328.HK)	8.33	2.08%	1.26%	+3
申洲國際	(2313.HK)	106.6	4.00%	1.26%	+5
中國神華	(1088.HK)	16.48	-5.40%	1.23%	-7
交通銀行	(3328.HK)	5.98	0.84%	1.15%	+1
中國電信	(0728.HK)	3.91	0.26%	1.13%	0
中信股份	(0267.HK)	11.3	1.62%	1.04%	+2
郵儲銀行	(1658.HK)	4.66	0.87%	1.02%	+1
萬科企業	(2202.HK)	29.05	0.00%	0.96%	0
中信銀行	(0998.HK)	4.45	1.14%	0.95%	+1
石藥集團	(1093.HK)	12.7	1.93%	0.94%	+2
中國燃氣	(0384.HK)	29.75	-0.50%	0.86%	0
民生銀行	(1988.HK)	5.45	0.93%	0.80%	+1
粵海投資	(0270.HK)	15.66	-0.25%	0.73%	0
國藥控股	(1099.HK)	27.3	1.68%	0.72%	+1
中信証券	(6030.HK)	16.58	4.54%	0.71%	+3
新華保險	(1336.HK)	38.35	1.19%	0.70%	+1
中國交通建設	(1800.HK)	7.04	-2.49%	0.69%	-2
比亞迪股份	(1211.HK)	46.65	0.97%	0.66%	+1
恒安國際	(1044.HK)	57.25	1.96%	0.64%	+1
中國中車	(1766.HK)	6.68	0.75%	0.64%	+1
海通証券	(6837.HK)	8.84	2.79%	0.60%	+2
中國建材	(3323.HK)	6.79	0.59%	0.58%	0
廣汽集團	(2238.HK)	8.14	3.69%	0.53%	+2
中國中鐵	(0390.HK)	5.99	0.17%	0.53%	0
中廣核電力	(1816.HK)	2.15	-2.27%	0.50%	-1
人保集團	(1339.HK)	3.06	0.99%	0.50%	+1
華泰證券	(6886.HK)	13.82	3.44%	0.50%	+2
華能國際電力	(0902.HK)	4.59	0.44%	0.40%	0
東風集團	(0489.HK)	6.33	0.00%	0.38%	0
長城汽車	(2333.HK)	5.51	0.00%	0.38%	0
中國國航	(0753.HK)	7.75	1.31%	0.35%	0
中國信達	(1359.HK)	1.79	-4.28%	0.35%	-2
廣發証券	(1776.HK)	9.44	1.07%	0.32%	0
中國華融	(2799.HK)	1.37	1.48%	0.30%	0


環球主要指數

	收市價	變動	變動(%)	按周(%)	按月(%)	按季(%)	按年(%)
恒生指數	28621.42	+399.44	+1.42	+0.25	+4.89	-0.53	-0.9
國企指數	10897.13	+131.07	+1.22	-0.23	+4.75	-3.52	-1.99
紅籌指數	4449.31	+55.06	+1.25	+0.75	+4.25	-2.67	+2.58
恒指波幅指數	17.98	-0.65	-3.49	+3.16	-7.42	+16.53	-10.41
道瓊斯工業平均指數	26526.58	-10.24	-0.04	-0.85	+3.68	+3.15	+9.24
標普 500 指數	2924.92	+11.14	+0.38	-0.99	+3.5	+3.89	+7.41
納斯達克指數	7967.758	+57.79	+0.73	-1.04	+4.33	+3.89	+5.37
英國富時 100 指數	7402.33	-14.06	-0.19	-0.3	+1.71	+2.32	-1.8
德國 DAX 指數	12271.03	+25.71	+0.21	-0.68	+1.66	+7.38	+0.3
法國 CAC 指數	5493.61	-7.11	-0.13	-0.76	+2.95	+3.72	+4.02
上海 A 股指數	3138.8	+21.5	+0.69	+0.32	+3.61	+0.07	+5.36
深圳 A 股指數	1649.846	+17.84	+1.09	+1.35	+2.87	-3.79	-1.14
上證綜合指數	2996.792	+20.51	+0.69	+0.32	+3.61	+0.06	+5.35
滬深 300 指數	3834.82	+40.49	+1.07	+0.16	+5.43	+2.85	+8.6
日經 225 指數	21338.17	+251.58	+1.19	-0.58	+0.73	+1.45	-4.49
韓國 KOSPI 指數	2134.32	+12.47	+0.59	+0.14	+4.41	+0.29	-9.21
台灣加權指數	10773.9	+121.35	+1.14	-0.1	+4.26	+2.26	+0.3
新加坡海峽指數	3328.6	+27.35	+0.83	+0.43	+4.98	+3.9	+1.45
印度孟買指數	39586.41	-5.67	-0.01	-0.04	-0.24	+2.7	+11.54
俄羅斯 MOEX 指數	2779.66	+4.52	+0.16	-0.02	+5.57	+11.53	+24.59

恒指主要成份股美國預托證券(ADR)收市價

	收市價	ADR 轉換價	變動	變動(%)	影響點數
長和 (0001.HK)	78.2	77.45	-0.75	-0.96	-6.12
中電控股 (0002.HK)	86.6	85.89	-0.71	-0.82	-4.06
滙豐控股 (0005.HK)	65.05	64.73	-0.32	-0.49	-13.54
新鴻基地產 (0016.HK)	133.1	133.10	-0.00	-0.00	-0.00
新世界發展 (0017.HK)	12.3	12.25	-0.05	-0.40	-0.91
太古股份公司'A' (0019.HK)	95.8	95.90	+0.10	+0.10	+0.15
中國石油化工 (0386.HK)	5.35	5.33	-0.02	-0.41	-1.71
騰訊控股 (0700.HK)	352.8	354.51	+1.71	+0.49	+13.82
中國聯通 (0762.HK)	8.61	8.64	+0.03	+0.39	+0.63
中國石油 (0857.HK)	4.35	4.33	-0.02	-0.43	-1.19
中國海洋石油 (0883.HK)	13.46	13.40	-0.06	-0.43	-3.13
建設銀行 (0939.HK)	6.68	6.64	-0.04	-0.67	-14.63
中國移動 (0941.HK)	71.4	71.12	-0.28	-0.39	-5.19
友邦保險 (1299.HK)	84.2	84.17	-0.03	-0.03	-0.96
工商銀行 (1398.HK)	5.68	5.67	-0.01	-0.00	-0.03
中銀香港 (2388.HK)	30.7	30.68	-0.02	-0.08	-0.27
中國人壽 (2628.HK)	19.3	19.35	+0.05	+0.27	+1.16
估計指數開市表現:					-63.82



上日恒生指數 7 月期權變動

認購期權						認沽期權				
收市價	收市價 變動	成交量	未平倉合約	未平倉合約 變動	行使價	未平倉合約 變動	未平倉合約	成交量	收市價 變動	收市價
3600	+422	12	14	+11	25000	+133	1152	665	-19	18
3380	+389	3	3	+3	25200	+78	333	179	-22	23
3185	+385	1	1	+1	25400	-17	939	125	-26	28
2997	+394	1	2	+1	25600	+41	821	194	-30	35
2805	+383	1	7	+6	25800	+37	399	229	-35	43
2614	+377	1	19	+1	26000	+251	3066	779	-38	54
2425	+371	2	19	0	26200	+2	738	274	-44	65
2238	+362	2	17	+2	26400	+18	2083	424	-53	79
2054	+353	5	357	+2	26600	+69	2855	677	-62	94
1873	+341	20	269	+2	26800	+41	1303	321	-72	114
1697	+329	8	455	+3	27000	+48	2932	585	-83	139
1526	+315	3	1269	0	27200	+36	2422	477	-96	168
1361	+300	1	1194	+1	27400	-96	2462	781	-115	203
1202	+282	6	651	+2	27600	+176	1812	861	-128	244
1051	+263	15	852	0	27800	+21	1678	754	-151	293
912	+246	206	2303	-87	28000	+473	1916	914	-169	351
777	+222	268	716	+2	28200	+197	1161	533	-194	419
655	+194	234	1191	+122	28400	+226	811	332	-214	496
547	+174	835	1752	+383	28600	+226	576	346	-238	590
446	+150	698	1364	-63	28800	+41	310	281	-263	689
360	+125	642	2000	+162	29000	-5	542	12	-287	802
289	+106	600	1633	+96	29200	+6	73	1	-307	930
230	+90	689	987	+159	29400	+2	32	2	-326	1069
179	+74	493	1589	+198	29600	+2	17	3	-343	1219
138	+58	558	1071	+79	29800	+6	7	0	-359	1377
103	+44	946	2505	+251	30000	0	1	0	-372	1545
78	+36	488	1415	+147	30200	0	0	0	-383	1719
58	+29	304	523	+80	30400	0	0	0	-391	1900
42	+23	359	306	+69	30600	+5	5	5	-386	2085
29	+16	121	333	+59	30800	0	1	0	-390	2274
20	+12	153	337	+95	31000	0	4	0	-399	2461
13	+8	79	176	-5	31200	0	0	0	-405	2652
9	+6	163	249	+107	31400	0	0	0	-405	2850
6	+4	41	709	+20	31600	0	0	0	-407	3047
4	+3	108	228	+96	31800	0	0	0	-408	3245
2	+1	134	206	+58	32000	0	0	0	-408	3444



上日國企指數 7 月期權變動

認購期權						認沽期權				
收市價	收市價 變動	成交量	未平倉合約	未平倉合約 變動	行使價	未平倉合約 變動	未平倉合約	成交量	收市價 變動	收市價
1945	+141	0	0	0	8900	+3	252	22	-2	1
1846	+142	0	0	0	9000	+398	2864	880	-2	2
1746	+140	0	0	0	9100	0	262	0	-2	3
1647	+140	0	0	0	9200	+51	1086	205	-3	4
1548	+139	0	0	0	9300	-24	591	55	-4	5
1450	+138	0	0	0	9400	+45	1888	145	-5	6
1352	+137	0	0	0	9500	+24	2710	32	-7	8
1254	+134	0	0	0	9600	+368	6348	278	-8	11
1158	+133	0	0	0	9700	+876	3175	1025	-11	14
1062	+126	0	0	0	9800	+124	8328	1368	-13	19
967	+123	1	7	+1	9900	+86	1031	226	-15	25
874	+120	30	65	+19	10000	+566	17223	3475	-19	31
783	+115	16	254	+7	10100	+341	2710	1248	-24	40
695	+113	261	964	+254	10200	+869	10028	1070	-29	52
610	+107	195	2653	+165	10300	-542	7863	1085	-35	67
529	+100	351	3161	+60	10400	+559	13484	1597	-40	86
452	+92	70	3034	-4	10500	+2107	3899	3353	-48	109
381	+84	967	3488	-753	10600	+456	6081	3554	-56	138
316	+74	85	8990	-43	10700	+140	8598	534	-66	173
256	+63	1323	20079	+436	10800	-587	7321	2450	-76	216
207	+55	1573	5629	+815	10900	+122	1308	512	-83	266
165	+45	2649	9153	+698	11000	-148	3240	397	-94	322
130	+37	2271	6062	+896	11100	-12	1465	130	-102	387
102	+31	3096	11097	+513	11200	+552	4522	1469	-107	460
78	+24	1779	4753	+1270	11300	-220	270	220	-117	533
60	+20	1256	5171	+657	11400	+148	2264	327	-123	615
45	+16	1785	5413	+891	11500	-91	2310	352	-126	702
33	+11	2841	13100	+1627	11600	0	493	0	-129	791
24	+8	1082	6997	+693	11700	0	210	0	-131	882
18	+7	929	5033	+614	11800	0	0	0	-134	976
14	+6	1060	878	+389	11900	0	0	0	-135	1072
10	+4	1829	4134	+1314	12000	0	100	0	-135	1169
7	+3	58	244	+53	12100	0	0	0	-136	1266
5	+2	33	3499	+10	12200	+1	3	1	-136	1365
4	+2	14	545	+12	12300	0	0	0	-142	1459
3	+2	7	929	+6	12400	0	0	0	-142	1558


主要商品價格 (6:00am)

	收市價	變動	變動(%)	按周(%)	按月(%)	按季(%)	按年(%)
期金	1412	-3.4	-0.24	+1.08	+10.1	+8.5	+8.9
期油	59.43	+0.05	+0.08	+4.91	+0.49	+0.22	-15.74
期銅	271.65	+0.1	+0.04	+0.17	+0.65	-5.87	-12.2
期銀	15.294	-0.08	-0.53	-1.76	+6.2	+0.92	-9.1
期鋁	1772.5	-29.75	-1.65	+0.45	-0.78	-6.4	-18.61
玉米	440	-3.25	-0.73	-2.22	+4.7	+17.65	+24.82
大豆	887.75	-6.5	-0.73	-3.03	+3.71	-0.2	+2.36
小麥	547.5	+3.75	+0.69	+3.99	+8.47	+17.87	+16.61
天然氣	2.324	+0.03	+1.44	+6.36	-9.99	-14.31	-20.93
BALTIC DRY INDEX	1317	+0.0	+0.0	+10.3	+21.72	+90.32	-0.45

環球主要匯率 (6:00am)

	收市價	變動	變動(%)	按周(%)	按月(%)	按季(%)	按年(%)
日圓 / 美元	107.79	+0.00	+0.0	+0.46	-1.57	-2.57	-2.06
美元 / 歐羅	1.1369	+0.00	+0.0	+0.67	+1.56	+1.32	-2.4
美元 / 英磅	1.2674	-0.0016	-0.13	-0.22	-0.04	-2.84	-4.17
美元 / 澳元	0.7009	+0.0024	+0.34	+1.24	+1.32	-0.92	-5.21
美元 / 紐元	0.67	+0.0019	+0.28	+1.72	+2.37	-1.14	-2.36
加元 / 美元	1.3095	-0.0032	-0.24	-0.74	-2.6	-2.55	-1.6
瑞士法郎 / 美元	0.9766	-0.0014	-0.14	-0.53	-2.71	-1.91	-1.47
人民幣 / 美元	6.8771	-0.0029	-0.04	+0.39	-0.3	+2.05	+4.53
美滙指數	96.194	-0.02	-0.02	-0.45	-1.45	-1.04	+1.6

銀行主要利率

	%	變動
香港1個月同業拆息	2.5493	0.0143
香港3個月同業拆息	2.4664	0.0207
香港6個月同業拆息	2.4121	0.0129
聯邦基金利率	2.25-2.5	---

美國國庫債券

	%	變動
2年期國庫債券息率	1.747	-0.024
10年期國庫債券息率	2.015	-0.033
30年期國庫債券息率	2.530	-0.040



免責聲明

本報告由致富集團(“致富”)之附屬公司致富證券有限公司及致富期貨商品有限公司聯合提供，所載之內容或意見乃根據本公司認為可靠之資料來源來編製，惟本公司並不就此等內容之準確性、完整性及正確性作出明示或默示之保證。本報告內之所有意見均可在不作另行通知之下作出更改。本報告的作用純粹為提供資訊，並不應視為對本報告內提及的任何產品買賣或交易之專業推介、建議、邀請或要約。致富及其附屬公司、僱員及其家屬及有關人士可於任何時間持有、買賣或以市場認可之方式，包括以代理人或當事人對本報告內提及的任何產品進行投資或買賣。投資附帶風險，投資者需注意投資項目之價值可升亦可跌，而過往之表現亦不一定反映未來之表現。投資者進行投資前請尋求獨立之投資意見。致富在法律上均不負責任何人因使用本報告內資料而蒙受的任何直接或間接損失。致富擁有此報告內容之版權，在未獲致富許可前，不得翻印、分發或發行本報告以作任何用途。撰寫研究報告內的分析員(“此等人士”)均為根據證券及期貨條例註冊的持牌人士，此等人士保證，文中觀點均為其對有關報告提及的證券及發行者的真正看法。截至本報告發表當日，此等人士均未於本報告中所推介的股份存有權益。