



市前速遞

21/5/2019

是日焦點

美國放寬對華為限制 推遲禁令 90 天

美國商務部於周一公布，放寬對華為的部分限制，將發出臨時牌照，讓華為可以恢復維持配有網絡服務的能力，並容許華為的手機可以更新程式，報導指美國政府將推遲華為禁令 90 天，直至 8 月中才生效；受累於美國制裁華為，多家歐美晶片商及手機零件商遵行禁令停止向華為出貨，惟中國為該等企業的主要市場，市場擔憂事件將影響企業盈利，該等企業的股價亦隨之下挫以反映憂慮；若貿易戰再惡化，料中美企業盈利前景將受到更嚴重的打擊，恐引發全球性的經濟衰退。

港股預測

- 美國商務部將華為列入出口管制實體清單，市場憂慮中美關係進一步惡化，拖累港股走勢；昨日恒指高開 12 點，報 27959 點，其後走勢轉差，最多跌 247 點，低見 27699 點，創 3 個月新低，其後跌幅稍為收窄，收市跌 158 點，報 27787 點。
- **哈爾濱電氣(1133.HK)**昨晚公布了私有化要約結果，母公司哈電集團收到 H 股收購要約有效接納書約佔已發行 H 股總數 85.84%，與要約條件的 90% 還差 4.16%，表示要約條件未獲達成；然而正如我們所預期，哈電集團將 H 股收購要約的交割日期及時間延長至今年 7 月 19 日的下午四時正；由於目前所欠要約有效接納書少於已發行 H 股總數 5%，私有化仍有相當高的機會獲達成；而目前**哈爾濱電氣**的前收市價 4.18 元離要約價 4.56 元仍有約 8% 折讓，我們預期今日股價或許仍有上升空間；然而，**哈爾濱電氣**的前收市價較我們建議投機買入時的 3.78 元已有逾 10% 升幅，我們建議投資者可鎖定部分獲利。
- 美國商務部今早宣布向華為發出臨時許可證延遲禁令 90 天，讓華為可以恢復維持現有網絡服務的能力，並容許華為的手機可以更新程式；惟有關許可證並不適用於新交易，據報谷歌 (Google) 及多家歐美晶片商決定終止與華為的部分業務合作；中美關係惡化，加上昨晚外圍走勢偏軟，預料恒指今日將下試 27600 點水平。

港股概覽

恒生指數	27787 點	跌 158 點
5 月恒指期貨	27622 點	跌 108 點
5 月恒指期貨(夜期時段)	27450 點	跌 172 點
5 月恒指理論期貨值	27673 點	低水 51 點*
大市成交額	1055 億元	

國企指數	10633 點	跌 55 點
5 月國指期貨	10575 點	跌 54 點
5 月國指期貨(夜期時段)	10507 點	跌 68 點
5 月國指理論期貨值	10557 點	高水 17 點*

* 理論期貨值為以上日指數的收市價作基礎，計及報告刊出日至即月期指結算日期間的時間值及股息除淨因素而成

** 指數理論價差是以上日指數期貨日間交易時段之收市價減理論指數期貨值計算而成



重點新聞

- **哈爾濱電氣(1133.HK)**公布，哈電集團已收到有關 579,906,818 股 H 股的 H 股收購要約有效接納書，相當於本聯合公告日期已發行 H 股總數約 85.84%，接納條件未獲達成；哈電集團宣佈 H 股收購要約的交割日期及時間將延長至今年 7 月 19 日的下午四時正。
- **意馬國際(585.HK)**公布，與獨立第三方孫粗洪訂立不具法律約束力條款清單，擬收購 Les Ambassadeurs Club 全部股本，初步代價 1.28 億英鎊，將以現金全數支付；倘交易落實，可能構成上市規則下之反收購行動，須待上市委員會批准公司將作出的新上市申請後，方可作實。
- **偉易達(303.HK)**公布，截至 3 月底止，全年盈利按年跌 16.97% 至 1.71 億美元；期內收入按年增 1.49% 至 21.62 億美元；集團派末期息每股 50 美仙；另外，集團表示，為應對美國提升加徵關稅，集團已加快擴充馬來西亞廠房，同時不排除會再收購馬來西亞廠房。
- **中聯通(762.HK)**公布，4 月份移動出賬用戶淨增 113.6 萬戶，累計用戶達 3.24 億戶；當中 4G 用戶當月淨增 260.8 萬戶，累計用戶達 2.33 億戶。
- **小米集團(1810.HK)**公布，截至 3 月底止，首季業績扭虧為盈，錄得盈利 31.26 億元人民幣；期內收入按年增 27.15% 至 437.57 億元人民幣；集團表示，華為事件對集團並無直接影響；而面對全球智能手機出貨量減少，集團會加強在重點國家發展。

過往一周市前推介回顧及跟進

推介日	股份	股份編號	上日收市價(元)	建議買入範圍(元)	推介日前收市價(元)	回報率(註)	目標價(元)	止蝕價(元)	備註
17/5/2019	必瘦站	1830.HK	2.62	2.70-2.75	2.67	-4.03%	3.05	2.55	

註：如股份已於推介後觸及建議買入範圍，其回報率的計算基礎為買入價及股份的上日收市價；如沒有觸及建議買入範圍，將不會顯示其回報率。



港股走勢分析

- 美國商務部將華為列入出口管制實體清單，市場憂慮中美關係進一步惡化，拖累港股走勢。昨日恒指高開 12 點，報 27959 點，其後走勢轉差，最多跌 247 點，低見 27699 點，創 3 個月新低，其後跌幅稍為收窄，收市跌 158 點，報 27787 點；國指收市跌 55 點，報 10633 點；大市成交額為 1,055 億港元。
- **哈爾濱電氣(1133.HK)**昨晚公布了私有化要約結果，母公司哈電集團收到 H 股收購要約有效接納書約佔已發行 H 股總數 85.84%，與要約條件的 90% 還差 4.16%，表示要約條件未獲達成。然而正如我們所預期，哈電集團將 H 股收購要約的交割日期及時間延長至今年 7 月 19 日的下午四時正。由於目前所欠要約有效接納書少於已發行 H 股總數 5%，私有化仍有相當高的機會獲達成。而目前**哈爾濱電氣**的前收市價 4.18 元離要約價 4.56 元仍有約 8% 折讓，我們預期今日股價或許仍有上升空間。然而，**哈爾濱電氣**的前收市價較我們建議投機買入時的 3.78 元已有逾 10% 升幅，我們建議投資者可鎖定部分獲利。
- 美國商務部今早宣布向華為發出臨時許可證延遲禁令 90 天，讓華為可以恢復維持現有網絡服務的能力，並容許華為的手機可以更新程式。惟有關許可證並不適用於新交易，據報谷歌(Google)及多家歐美晶片商決定終止與華為的部分業務合作。中美關係惡化，加上昨晚外圍走勢偏軟，預料恒指今日將下試 27600 點水平。

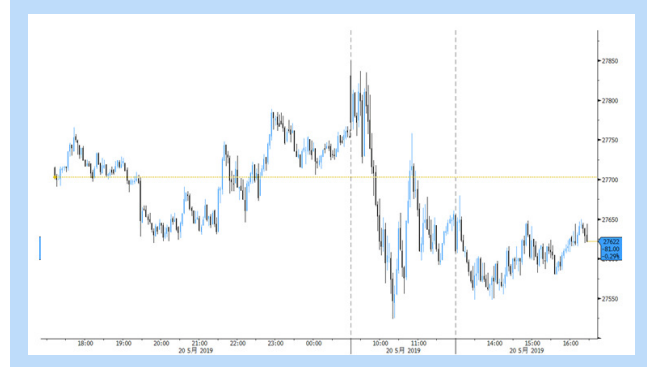
恒生指數保歷加通道走勢圖



國企指數保歷加通道走勢圖



恒指 5 月期貨 5 分鐘走勢圖





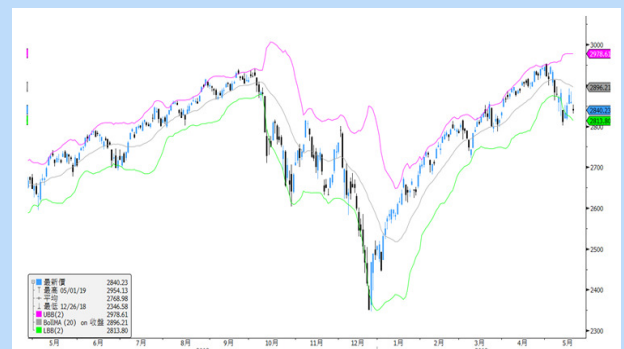
環球市場重點評論

- 中美貿易戰火不熄，繼續困擾環球股市。美國禁令，令部份美國科技巨企開始終止與華為的合作，當中包括了 Google，意味華為新手機有可能無法使用 Google App。此外，多家歐美晶片商及手機零件商據報將遵行禁令，但該等企業過往依賴中國市，難免令市場擔心該等市場未來的盈利前景。剛巧，昨日中國國家主席習近平突然到訪江西省視察稀土企業，副總理劉鶴隨行，更令市場想入非非，猜想中央打算限制出口用於半導體、電子元器件等的重要材料 - 稀土。雖然外交部呼籲毋須作太多聯想，但仍難以阻止市場憂慮美國晶片行業前景，昨晚美國科技股受壓，納指收市跌 1.5%；標普 500 指數跌 0.7%。但美國金融、健康護理等股份不太受中國市場影響，昨晚表現不太遜色，道指跌幅較細，收市跌 0.3%。
- 承諾快速推出 5G 後，美國通訊業監管部門批准了電訊商 **T-Mobile(TMUS)** 及 **Sprint(S)** 的「世紀大合併」，一度刺激兩間公司股價暴升。不過，據報司法部傾向反對，令兩家公司的股價由高位回順。
- 美股收市後，美國商務部公布，放寬對華為的部分限制，推遲華為禁令 90 天，或可略為紓緩美國科技企業的憂慮情緒，從而令納指略為減慢跌勢。

道瓊斯工業平均指數保歷加通道走勢圖



標普 500 指數保歷加通道走勢圖



納斯達克綜合指數保歷加通道走勢圖





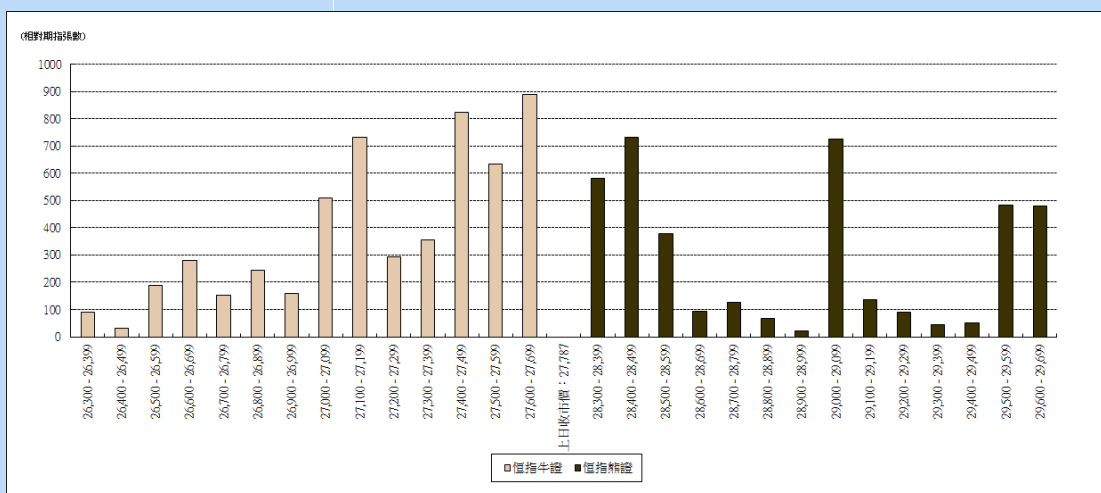
輪證焦點

認股證/牛熊證推介

相關資產	編號	相關資產 上日收市價	種類	建議行使價	建議到期日	建議引伸波幅 (%)
騰訊控股	700.HK	342.00 元	認沽	308.6 元至 321.2 元	6 至 9 個月	28-35
安碩 A 5 0	2823.HK	13.72 元	認沽	12.86 元至 13.12 元	6 至 9 個月	25-31

- 投資者應留心引伸波幅會因市場轉趨波動而有所變化，影響窩輪價格。另外，投資者亦宜小心選擇盡力保持引伸波幅穩定的發行人，同時應避開短期價外證。
- 如以牛熊證應市的投資者，宜選擇收回價距現貨價較遠的牛熊證應市，以避免市況突然的波動而觸發的強制收回機制所帶來的風險。另外，部份發行人開價較保守，買賣差價較闊，投資者亦不宜選擇。
- 選擇牛熊證或認股證時，宜挑選街貨比率不足三成之產品。

恒指牛熊證街貨分布圖



上日十大成交認股證/牛熊證

編號	短名	價格	變動	變動(%)	到期日	行使價	引伸波幅(%)	有效槓桿
21607.HK	恒指瑞銀九七購 A	0.085	-0.014	-14.14	30/07/2019	28100	19.01	17.52
26464.HK	恒指摩通九八購 D	0.056	-0.007	-11.11	29/08/2019	29200	17.83	18.46
27447.HK	恒指法興九八購 C	0.052	-0.005	-8.77	29/08/2019	29338	17.90	18.73
57336.HK	恒指法興九十熊 D	0.08	---	---	30/10/2019	28432	---	---
69748.HK	恒指摩通九十熊 F	0.098	---	---	30/10/2019	28448	---	---
64384.HK	恒指摩通一一牛 S	0.054	-0.01	-15.63	28/01/2021	27096	---	---
57058.HK	恒指瑞信九十熊 E	0.079	---	---	30/10/2019	28448	---	---
66903.HK	恒指摩通零乙牛 S	0.046	-0.009	-16.36	30/12/2020	27200	---	---
65994.HK	恒指摩通一一牛 A	0.039	-0.008	-17.02	28/01/2021	27300	---	---
15270.HK	騰訊瑞信九七購 E	0.057	-0.038	-40.0	26/07/2019	375.2	28.23	14.85



上日十大沽空股票

股份	股份編號	沽空金額	總成交額	沽空金額佔股份成交比例	沽空金額佔大市沽空比例
南方 A 5 0	2822.HK	11.41 億	19.41 億	58.79%	6.74%
盈富基金	2800.HK	9.94 億	26.25 億	37.88%	5.87%
華夏滬深三百	3188.HK	8.96 億	15.20 億	58.92%	5.29%
工商銀行	1398.HK	7.78 億	25.14 億	30.97%	4.60%
安碩 A 5 0	2823.HK	7.46 億	12.98 億	57.50%	4.41%
中國平安	2318.HK	7.06 億	45.62 億	15.48%	4.17%
騰訊控股	700.HK	6.64 億	92.98 億	7.14%	3.92%
建設銀行	939.HK	5.93 億	21.70 億	27.33%	3.50%
小米集團 - W	1810.HK	5.07 億	10.80 億	46.98%	3.00%
友邦保險	1299.HK	4.84 億	13.30 億	36.42%	2.86%

上日主要異動股

股份	股份編號	成交金額(百萬元)	成交比率(倍)*	上日收市價	上日股價變動
華領醫藥 - B	2552.HK	52.98	35.95	7.37	6.8%
虎都	2399.HK	10.75	21.19	8.2	1.5%
百信國際	574.HK	62.59	16.49	0.17	-54.7%
中國東方集團	581.HK	370.16	11.10	4.51	2.0%
安碩中國 E T F	2801.HK	59.07	6.42	24.25	-2.0%
易居企業控股	2048.HK	67.26	4.67	9.67	-4.4%
中芯國際	981.HK	702.18	3.33	8.67	8.0%
江南布衣	3306.HK	32.69	3.26	14.88	-5.3%
南方港元貨幣	3053.HK	15.18	2.70	1011.95	0.0%
綠城中國	3900.HK	102.76	2.70	5.19	-3.7%
中國優材	1885.HK	15.77	2.69	2.12	18.4%
中國星集團	326.HK	10.17	2.58	0.77	4.1%
承達集團	1568.HK	16.22	2.53	3.72	1.1%
慧聰集團	2280.HK	15.49	2.32	3.19	-1.5%
藥明生物	2269.HK	621.88	2.24	70.35	-6.7%

* 上日成交金額相對於過去 30 日的平均成交金額


恒生指數成份股比重

		收市價	變動(%)	佔指數比重	影響指數升跌
騰訊	(0700.HK)	342	-3.88%	10.00%	-108
友邦保險	(1299.HK)	76.75	-0.39%	10.00%	-11
滙豐控股	(0005.HK)	65.2	-0.53%	9.35%	-14
建設銀行	(0939.HK)	6.29	0.00%	7.42%	0
中國平安	(2318.HK)	85.35	-1.84%	5.20%	-27
中國移動	(0941.HK)	73.1	0.76%	4.90%	+10
工商銀行	(1398.HK)	5.58	1.09%	4.49%	+14
香港交易所	(0388.HK)	242.2	-0.98%	3.16%	-9
中國銀行	(3988.HK)	3.51	0.57%	3.04%	+5
中國海洋石油	(0883.HK)	13.66	2.09%	2.66%	+16
長和	(0001.HK)	78.4	0.19%	2.31%	+1
領展房產基金	(0823.HK)	97.5	2.79%	2.24%	+18
香港中華煤氣	(0003.HK)	19.3	1.79%	1.94%	+10
中電控股	(0002.HK)	89.9	2.86%	1.86%	+15
長江實業地產	(1113.HK)	61.25	1.24%	1.73%	+6
新鴻基地產	(0016.HK)	135	0.75%	1.71%	+4
恒生銀行	(0011.HK)	202.4	1.00%	1.69%	+5
中國石化	(0386.HK)	5.76	1.77%	1.60%	+8
中國人壽	(2628.HK)	18.3	-2.14%	1.48%	-9
銀河娛樂	(0027.HK)	47.95	-3.81%	1.25%	-13
中銀香港	(2388.HK)	30.8	-5.08%	1.24%	-18
中國海外發展	(0688.HK)	28.25	-0.88%	1.18%	-3
中國石油	(0857.HK)	4.61	1.10%	1.06%	+3
金沙中國	(1928.HK)	37.9	-2.45%	1.00%	-7
港鐵公司	(0066.HK)	48.95	1.98%	0.98%	+5
華潤置地	(1109.HK)	32.1	-1.08%	0.97%	-3
碧桂園	(2007.HK)	11.12	-1.77%	0.92%	-5
蒙牛乳業	(2319.HK)	29.45	-2.32%	0.88%	-6
新世界發展	(0017.HK)	12.28	-0.32%	0.82%	-1
申洲國際	(2313.HK)	100.1	-1.48%	0.82%	-3
電能實業	(0006.HK)	54.05	-3.31%	0.82%	-8
創科實業	(0669.HK)	50.2	0.10%	0.80%	0
九龍倉置業	(1997.HK)	58	1.05%	0.77%	+2
吉利汽車	(0175.HK)	12.62	-3.37%	0.75%	-7
石藥集團	(1093.HK)	13.86	-1.28%	0.71%	-3
恒基地產	(0012.HK)	48.6	0.83%	0.70%	+2
中信股份	(0267.HK)	10.84	0.74%	0.69%	+1
萬洲國際	(0288.HK)	7.14	-5.18%	0.69%	-10
中國神華	(1088.HK)	16.48	0.00%	0.61%	0
中國生物製藥	(1177.HK)	7.82	-0.76%	0.59%	-1
交通銀行	(3328.HK)	6.13	0.99%	0.59%	+2
中國聯通	(0762.HK)	8.46	0.48%	0.56%	+1
舜宇光學科技	(2382.HK)	72.4	-4.99%	0.56%	-8
太古股份公司'A'	(0019.HK)	94.55	0.00%	0.51%	0
恒安國際	(1044.HK)	62.2	-1.19%	0.48%	-2
長江基建集團	(1038.HK)	61.8	-2.91%	0.45%	-4
信和置業	(0083.HK)	13.22	1.23%	0.44%	+2
恒隆地產	(0101.HK)	17.56	-0.23%	0.39%	0
中國旺旺	(0151.HK)	6	-1.15%	0.37%	-1
瑞聲科技	(2018.HK)	43.15	0.23%	0.34%	0


恒生中國企業指數成份股比重

		收市價	變動(%)	佔指數比重	影響指數升跌
中國平安	(2318.HK)	85.35	-1.84%	10.00%	-20
建設銀行	(0939.HK)	6.29	0.00%	9.43%	0
工商銀行	(1398.HK)	5.58	1.09%	9.29%	+11
騰訊控股	(0700.HK)	342	-3.88%	8.49%	-35
中國移動	(0941.HK)	73.1	0.76%	7.26%	+6
中國銀行	(3988.HK)	3.51	0.57%	6.29%	+4
中國海洋石油	(0883.HK)	13.66	2.09%	3.95%	+9
中國石化	(0386.HK)	5.76	1.77%	3.32%	+6
招商銀行	(3968.HK)	37.4	0.67%	3.29%	+2
中國人壽	(2628.HK)	18.3	-2.14%	3.07%	-7
中國石油	(0857.HK)	4.61	1.10%	2.19%	+3
農業銀行	(1288.HK)	3.35	0.30%	2.09%	+1
中國鐵塔	(0788.HK)	1.76	-6.38%	1.76%	-12
中國太保	(2601.HK)	28.6	-0.87%	1.70%	-2
華潤置地	(1109.HK)	32.1	-1.08%	1.44%	-2
中國神華	(1088.HK)	16.48	0.00%	1.26%	0
安徽海螺水泥	(0914.HK)	44.9	-0.11%	1.25%	0
中國財險	(2328.HK)	7.82	-0.51%	1.22%	-1
申洲國際	(2313.HK)	100.1	-1.48%	1.22%	-2
交通銀行	(3328.HK)	6.13	0.99%	1.21%	+1
中國電信	(0728.HK)	3.9	1.04%	1.16%	+1
石藥集團	(1093.HK)	13.86	-1.28%	1.05%	-1
中信股份	(0267.HK)	10.84	0.74%	1.02%	+1
中信銀行	(0998.HK)	4.67	0.21%	1.02%	0
郵儲銀行	(1658.HK)	4.54	2.02%	1.02%	+2
萬科企業	(2202.HK)	28.6	0.18%	0.97%	0
民生銀行	(1988.HK)	5.63	-0.71%	0.85%	-1
國藥控股	(1099.HK)	29.8	-0.67%	0.80%	-1
中國交通建設	(1800.HK)	7.22	0.28%	0.72%	0
恒安國際	(1044.HK)	62.2	-1.19%	0.72%	-1
粵海投資	(0270.HK)	14.72	1.94%	0.70%	+1
中國燃氣	(0384.HK)	23.5	-0.21%	0.69%	0
中國中車	(1766.HK)	6.88	1.03%	0.68%	+1
比亞迪股份	(1211.HK)	46.5	-1.69%	0.67%	-1
新華保險	(1336.HK)	35.8	-2.19%	0.67%	-2
中信証券	(6030.HK)	14.8	-1.73%	0.65%	-1
海通証券	(6837.HK)	8.54	-1.27%	0.59%	-1
中國建材	(3323.HK)	6.14	-2.07%	0.54%	-1
中國中鐵	(0390.HK)	5.93	0.85%	0.53%	0
中廣核電力	(1816.HK)	2.05	-0.49%	0.49%	0
廣汽集團	(2238.HK)	7.32	-3.30%	0.49%	-2
人保集團	(1339.HK)	2.9	-1.02%	0.49%	-1
華泰證券	(6886.HK)	12.38	-2.83%	0.46%	-1
東風集團	(0489.HK)	6.81	-1.45%	0.42%	-1
華能國際電力	(0902.HK)	4.54	-1.30%	0.41%	-1
長城汽車	(2333.HK)	5.66	-2.58%	0.40%	-1
中國信達	(1359.HK)	1.88	-1.05%	0.37%	0
中國國航	(0753.HK)	7.19	-3.49%	0.33%	-1
廣發証券	(1776.HK)	9.33	-1.79%	0.32%	-1
中國華融	(2799.HK)	1.36	-0.73%	0.31%	0


環球主要指數

	收市價	變動	變動(%)	按周(%)	按月(%)	按季(%)	按年(%)
恒生指數	27787.61	-158.85	-0.57	-2.67	-7.26	-1.97	-10.5
國企指數	10633.42	-55.33	-0.52	-2.72	-9.65	-4.62	-13.94
紅籌指數	4326.07	-19.4	-0.45	-2.33	-7.11	-4.11	-7.59
恒指波幅指數	18.81	-0.17	-0.9	-10.73	+23.83	+3.87	+9.42
道瓊斯工業平均指數	25679.9	-84.1	-0.33	+1.4	-3.31	-0.79	+3.9
標普 500 指數	2840.23	-19.3	-0.67	+1.01	-2.23	+2.33	+4.69
納斯達克指數	7702.376	-113.91	-1.46	+0.72	-3.7	+3.08	+4.73
英國富時 100 指數	7310.88	-37.74	-0.51	+2.05	-2.0	+1.27	-6.02
德國 DAX 指數	12041.29	-197.65	-1.61	+1.39	-1.48	+6.57	-7.93
法國 CAC 指數	5358.59	-79.64	-1.46	+1.82	-3.97	+3.68	-4.56
上海 A 股指數	3006.486	-12.19	-0.4	-1.14	-12.24	+4.23	-10.11
深圳 A 股指數	1591.441	-11.98	-0.75	-1.93	-14.46	+5.62	-16.8
上證綜合指數	2870.604	-11.69	-0.41	-1.14	-12.24	+4.22	-10.11
滬深 300 指數	3617.79	-30.97	-0.85	-1.39	-12.2	+4.99	-7.31
日經 225 指數	21301.73	+51.64	+0.24	+0.52	-4.05	+0.09	-7.1
韓國 KOSPI 指數	2055.71	-0.09	-0.0	-1.12	-7.24	-7.02	-16.46
台灣加權指數	10398.41	+14.3	+0.14	-1.51	-5.2	+2.5	-3.99
新加坡海峽指數	3205.46	休市	休市	-0.89	-4.25	-1.85	-9.17
印度孟買指數	39352.67	+1421.9	+3.75	+6.1	+0.54	+10.86	+12.93
俄羅斯 MOEX 指數	2571.65	-5.83	-0.23	+2.5	+0.3	+4.01	+10.52

恒指主要成份股美國預托證券(ADR)收市價

		收市價	ADR 轉換價	變動	變動(%)	影響點數
長和	(0001.HK)	78.4	75.36	-3.04	-3.88	-24.70
中電控股	(0002.HK)	89.9	89.96	+0.06	+0.06	+0.32
滙豐控股	(0005.HK)	65.2	65.03	-0.17	-0.27	-7.72
新鴻基地產	(0016.HK)	135	135.17	+0.17	+0.13	+0.59
新世界發展	(0017.HK)	12.28	12.56	+0.28	+2.27	+5.15
太古股份公司'A'	(0019.HK)	94.55	94.82	+0.27	+0.29	+0.41
中國石油化工	(0386.HK)	5.76	5.70	-0.06	-1.10	-4.87
騰訊控股	(0700.HK)	342	335.18	-6.82	-1.99	-54.75
中國聯通	(0762.HK)	8.46	8.42	-0.04	-0.44	-0.69
中國石油	(0857.HK)	4.61	4.56	-0.05	-1.07	-3.13
中國海洋石油	(0883.HK)	13.66	13.51	-0.15	-1.10	-8.06
建設銀行	(0939.HK)	6.29	6.23	-0.06	-0.91	-18.68
中國移動	(0941.HK)	73.1	72.22	-0.88	-1.21	-16.32
友邦保險	(1299.HK)	76.75	75.69	-1.06	-1.38	-38.50
工商銀行	(1398.HK)	5.58	5.55	-0.03	-0.00	-0.06
中銀香港	(2388.HK)	30.8	30.74	-0.06	-0.20	-0.68
中國人壽	(2628.HK)	18.3	18.07	-0.23	-1.26	-5.15
估計指數開市表現:						-228.75



上日恒生指數 5 月期權變動

認購期權						認沽期權				
收市價	收市價 變動	成交量	未平倉合約	未平倉合約 變動	行使價	未平倉合約 變動	未平倉合約	成交量	收市價 變動	收市價
2231	-113	0	2	0	25400	+8	785	190	-5	9
2034	-114	0	2	0	25600	+54	1243	101	-6	13
1842	-111	0	1	0	25800	+31	1224	189	-8	17
1648	-113	0	26	0	26000	+434	3021	691	-7	24
1456	-114	0	3	0	26200	+120	1999	361	-9	33
1269	-115	0	14	0	26400	+44	1430	379	-12	44
1085	-118	0	15	0	26600	-32	1936	732	-11	62
909	-117	1	12	+1	26800	+86	1694	1634	-13	85
755	-109	36	63	+21	27000	+153	4315	2344	-12	117
599	-100	279	286	+251	27200	+93	2354	1853	-10	161
449	-107	300	167	+121	27400	+45	2433	2067	-5	218
326	-101	1851	1187	+661	27600	-10	3188	1934	-1	297
224	-89	2231	955	+89	27800	-62	2869	1108	+19	395
145	-73	2965	1716	-114	28000	+58	2983	505	+29	512
91	-54	2586	1564	+321	28200	-16	2554	58	+48	663
54	-39	2102	3002	+260	28400	-31	2671	56	+66	830
30	-29	1265	2851	+13	28600	-17	3481	20	+100	1030
15	-19	869	2950	+200	28800	-2	2310	27	+89	1197
7	-11	649	2984	+245	29000	-20	2933	22	+97	1391
3	-6	881	2494	+24	29200	-45	1556	55	+115	1599
1	-3	751	2519	-878	29400	0	2397	1	+103	1785
1	-1	749	1698	-424	29600	0	2275	1	+106	1983
1	0	192	3247	+38	29800	0	647	0	+104	2182
1	0	390	2754	-2	30000	-1	280	1	+102	2378
1	0	178	2291	-63	30200	0	112	0	+108	2578
1	0	276	2224	-11	30400	0	88	0	+88	2778
1	0	214	2632	-45	30600	0	109	0	+108	2978
1	0	30	1347	-5	30800	0	2	0	+108	3178
1	0	106	2464	+19	31000	0	4	0	+108	3378
1	0	26	1481	-17	31200	0	7	0	+108	3578
1	0	30	1318	+26	31400	0	1	0	+108	3778
1	0	36	1360	-6	31600	0	5	0	+108	3978
1	0	8	969	+4	31800	0	19	0	+108	4178
1	0	32	974	+1	32000	0	0	0	+108	4378
1	0	13	379	-1	32200	0	7	0	+108	4578
1	0	35	770	+30	32400	0	14	0	+108	4778



上日國企指數 5 月期權變動

認購期權						認沽期權				
收市價	收市價 變動	成交量	未平倉合約	未平倉合約 變動	行使價	未平倉合約 變動	未平倉合約	成交量	收市價 變動	收市價
977	-64	0	55	0	9600	+18	1218	79	-2	3
879	-64	0	8	0	9700	+6	2153	117	-3	4
781	-64	0	8	0	9800	+20	1152	113	-4	6
684	-67	0	24	0	9900	+47	972	125	-4	10
589	-65	0	180	0	10000	-310	3504	1011	-5	14
500	-61	2	337	0	10100	+107	1490	205	-6	21
408	-62	0	76	0	10200	+209	4375	563	-6	31
323	-58	246	210	+30	10300	-208	2810	648	-4	47
247	-56	282	151	+61	10400	-840	7416	2644	-3	69
178	-55	278	342	+23	10500	-307	2888	879	+1	99
120	-47	817	1779	+387	10600	-332	8254	1137	+8	144
77	-41	351	1813	-2	10700	-40	3129	226	+13	198
49	-30	680	3521	+185	10800	-3	4772	11	+23	270
29	-23	650	2051	+197	10900	+1	4561	103	+30	351
18	-15	627	4498	+41	11000	-324	10427	412	+40	442
10	-11	687	3385	+38	11100	-6	6880	10	+44	534
5	-7	281	4290	-58	11200	0	9009	3	+47	630
3	-4	286	14196	-309	11300	-3	12209	7	+50	728
2	-2	402	5002	+48	11400	0	7597	2	+55	831
1	-1	26	8033	-1	11500	+1	3653	5	+51	925
1	0	612	7164	-817	11600	-3	4503	3	+52	1025
1	0	103	7323	+47	11700	0	4170	0	+54	1125
1	0	75	7037	-20	11800	-1	1918	1	+54	1225
1	0	0	3238	0	11900	0	264	0	+54	1325
1	0	21	13331	0	12000	0	731	0	+54	1425
1	0	36	1002	+2	12100	0	1	0	+54	1525
1	0	0	5797	0	12200	0	29	0	+54	1625
1	0	27	1359	-11	12300	0	6	0	+54	1725
1	0	1	8599	0	12400	0	1	0	+54	1825
1	0	0	2747	0	12500	0	0	0	+54	1925
1	0	0	1054	0	12600	0	0	0	+54	2025
1	0	0	336	0	12700	0	0	0	+54	2125
1	0	0	2185	0	12800	0	8	0	+54	2225
1	0	0	497	0	12900	0	2	0	+54	2325
1	0	0	4026	0	13000	0	0	0	+54	2425
1	0	0	221	0	13100	0	0	0	+54	2525


主要商品價格 (6:00am)

	收市價	變動	變動(%)	按周(%)	按月(%)	按季(%)	按年(%)
期金	1277.3	+1.6	+0.13	-1.88	+0.1	-3.85	-3.88
期油	63.1	+0.34	+0.54	+3.37	-1.41	+13.51	-11.48
期銅	272.6	-1.25	-0.46	+0.26	-6.85	-2.95	-13.76
期銀	14.445	+0.06	+0.4	-2.25	-3.94	-9.35	-15.01
期鋁	1777.5	-41.5	-2.28	+0.0	-3.93	-2.58	-22.05
玉米	389	+5.75	+1.5	+11.94	+8.51	+3.8	-3.35
大豆	831.75	+10.0	+1.22	+5.15	-5.54	-8.35	-16.7
小麥	478.25	+13.25	+2.85	+10.9	+7.65	-5.16	-7.72
天然氣	2.673	+0.04	+1.6	+1.98	+7.35	+1.83	-6.11
BALTIC DRY INDEX	1040	+0.0	+0.0	+1.36	+31.65	+61.74	-18.3

環球主要匯率 (6:00am)

	收市價	變動	變動(%)	按周(%)	按月(%)	按季(%)	按年(%)
日圓 / 美元	110.06	-0.02	-0.02	+0.7	-1.66	-0.51	-0.65
美元 / 歐羅	1.1166	+0.0008	+0.07	-0.5	-0.7	-1.28	-5.15
美元 / 英磅	1.2726	+0.0002	+0.02	-1.79	-2.05	-1.53	-5.52
美元 / 澳元	0.6908	+0.004	+0.58	-0.52	-3.41	-3.11	-8.03
美元 / 紐元	0.6534	+0.0015	+0.23	-0.5	-2.24	-4.59	-5.4
加元 / 美元	1.3429	-0.0029	-0.22	-0.36	+0.28	+1.43	+4.22
瑞士法郎 / 美元	1.0086	-0.0024	-0.24	+0.22	-0.59	+0.37	+1.06
人民幣 / 美元	6.9123	-0.0056	-0.08	+0.49	+3.1	+2.15	+8.34
美滙指數	97.933	-0.062	-0.06	+0.63	+0.57	+1.06	+4.59

銀行主要利率

	%	變動
香港1個月同業拆息	1.6767	0.0085
香港3個月同業拆息	2.0157	0.0071
香港6個月同業拆息	2.1157	0.0050
聯邦基金利率	2.25-2.5	---

美國國庫債券

	%	變動
2年期國庫債券息率	2.222	0.022
10年期國庫債券息率	2.417	0.025
30年期國庫債券息率	2.838	0.012



免責聲明

本報告由致富集團(“致富”)之附屬公司致富證券有限公司及致富期貨商品有限公司聯合提供，所載之內容或意見乃根據本公司認為可靠之資料來源來編製，惟本公司並不就此等內容之準確性、完整性及正確性作出明示或默示之保證。本報告內之所有意見均可在不作另行通知之下作出更改。本報告的作用純粹為提供資訊，並不應視為對本報告內提及的任何產品買賣或交易之專業推介、建議、邀請或要約。致富及其附屬公司、僱員及其家屬及有關人士可於任何時間持有、買賣或以市場認可之方式，包括以代理人或當事人對本報告內提及的任何產品進行投資或買賣。投資附帶風險，投資者需注意投資項目之價值可升亦可跌，而過往之表現亦不一定反映未來之表現。投資者進行投資前請尋求獨立之投資意見。致富在法律上均不負責任何人因使用本報告內資料而蒙受的任何直接或間接損失。致富擁有此報告內容之版權，在未獲致富許可前，不得翻印、分發或發行本報告以作任何用途。撰寫研究報告內的分析員(“此等人士”)均為根據證券及期貨條例註冊的持牌人士，此等人士保證，文中觀點均為其對有關報告提及的證券及發行者的真正看法。截至本報告發表當日，此等人士均未於本報告中所推介的股份存有權益。